



แผนพัฒนาท้องถิ่นห้าปี (พ.ศ.๒๕๖๑-๒๕๖๕)



องค์การบริหารส่วนตำบลระเว
อำเภอพิบูลมังสาหาร จังหวัดอุบลราชธานี
โทรศัพท์ / โทรสาร ๐๔๕ - ๒๕๒๗๓๒ www.rawe.go.th

สารบัญ

เรื่อง	หน้า
ส่วนที่ ๑ สภาพทั่วไปและข้อมูลพื้นฐาน	๑ - ๑๐
ส่วนที่ ๒ ยุทธศาสตร์องค์ปกครองส่วนท้องถิ่น	๑๑ - ๕๕
ส่วนที่ ๓ การนำแผนพัฒนาท้องถิ่นสู่ปฏิบัติการปฏิบัติ	๕๖-๑๙๖
ส่วนที่ ๔ การติดตามและประเมินผลสรุปผล	๑๙๗-๒๑๒
ภาคผนวก	

คำนำ

เนื่องด้วยพระราชบัญญัติองค์การบริหารส่วนตำบล พ.ศ. ๒๕๓๗ แก้ไขเพิ่มเติมถึง (ฉบับที่ ๗) พ.ศ. ๒๕๖๒ มาตรา ๕๐ (๙) และพระราชบัญญัติกำหนดแผนและขั้นตอนการกระจายอำนาจให้แก่องค์กรปกครองส่วนท้องถิ่น พ.ศ. ๒๕๔๒ หมวด ๒ มาตรา ๑๖ (๑) ประกอบกับระเบียบกระทรวงมหาดไทย ว่าด้วยการจัดทำแผนพัฒนาขององค์กรปกครองส่วนท้องถิ่น (ฉบับที่ ๒) พ.ศ. ๒๕๕๙ ได้กำหนดให้องค์กรปกครองส่วนท้องถิ่น มีอำนาจและหน้าที่ในการจัดทำแผนพัฒนาท้องถิ่นของตนเอง แผนพัฒนาท้องถิ่นนั้น หมายถึงแผนพัฒนาท้องถิ่นสี่ปีขององค์กรปกครองส่วนท้องถิ่น โดยคณะกรรมการพัฒนาท้องถิ่นจัดประชุมประชาคมท้องถิ่น ส่วนราชการ และรัฐวิสาหกิจที่เกี่ยวข้อง เพื่อแจ้งแนวทางพัฒนาท้องถิ่น รับทราบปัญหา ความต้องการ ประเด็น การพัฒนาและประเด็นที่เกี่ยวข้องตลอดจนความช่วยเหลือทางวิชาการ และแนวทางปฏิบัติที่เหมาะสมกับสภาพพื้นที่เพื่อนำมากำหนดแนวทางการจัดทำแผนพัฒนาท้องถิ่นสี่ปี โดยให้นำข้อมูลพื้นฐานในการพัฒนาจากหน่วยงานต่างๆ และข้อมูลในแผนพัฒนาหมู่บ้านหรือแผนชุมชนมาพิจารณาประกอบการจัดทำแผนพัฒนาท้องถิ่นห้าปี

เพื่อให้การดำเนินการให้เป็นไปตามกฎหมายดังกล่าว จึงต้องจัดทำแผนพัฒนาท้องถิ่น ๕ ปี (พ.ศ. ๒๕๖๑ - ๒๕๖๕) ขึ้น เพื่อใช้เป็นเครื่องมือในการจัดทำงบประมาณรายจ่ายประจำปี และพร้อมที่จะนำไปสู่การปฏิบัติ และสามารถใช้ในการประสานแผนการพัฒนาท้องถิ่นได้อย่างมีประสิทธิภาพและประสิทธิผล ตามนโยบายที่คณะผู้บริหารหวังที่จะทำให้เกิดการพัฒนาในท้องถิ่น

องค์การบริหารส่วนตำบลระเว จึงหวังเป็นอย่างยิ่งว่าแผนพัฒนาท้องถิ่น ๕ ปี (พ.ศ. ๒๕๖๑ - ๒๕๖๕) องค์การบริหารส่วนตำบลระเว ฉบับนี้จะเป็นแนวทางในการพัฒนาองค์การบริหารส่วนตำบลระเวที่มีประสิทธิภาพและตอบสนองความต้องการของประชาชนอย่างแท้จริงต่อไป

องค์การบริหารส่วนตำบลระเว

ส่วนที่ ๒

ยุทธศาสตร์การพัฒนางค์กรปกครอง ส่วนท้องถิ่น

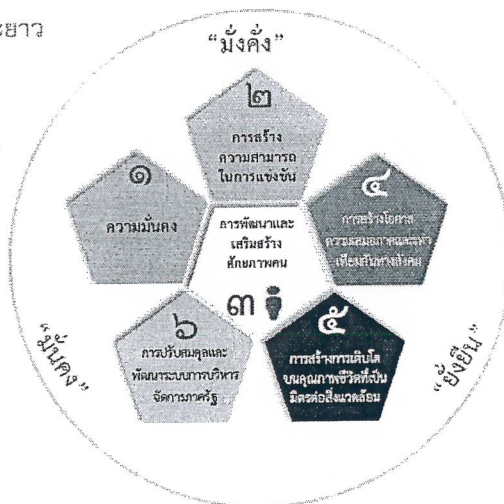
๑. ความสัมพันธ์ระหว่างแผนพัฒนาระดับมหภาค

๑.๑ แผนยุทธศาสตร์ชาติ ๒๐ ปี

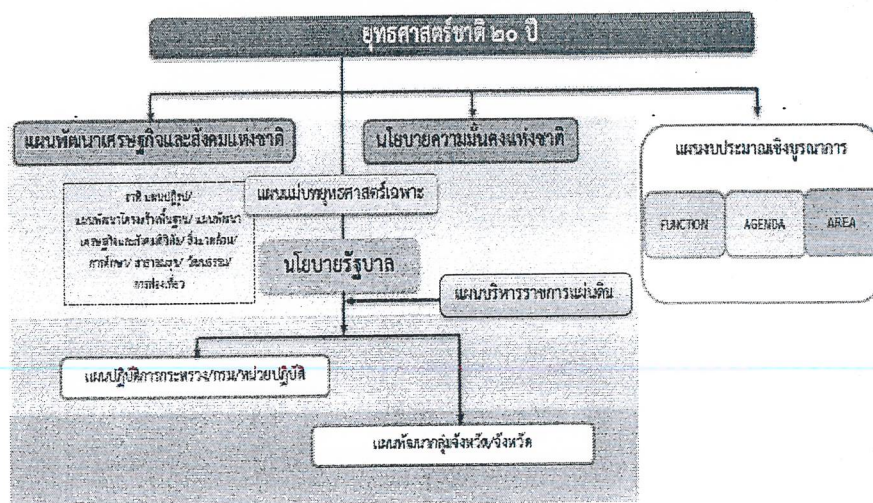
การจัดทำแผนพัฒนาท้องถิ่นสี่ปีขององค์การบริหารส่วนตำบลมีความสัมพันธ์กับแผนยุทธศาสตร์ชาติ ๒๐ ปี โดยมุ่งเน้นเพื่อขับเคลื่อนการพัฒนาประเทศไปสู่ความมั่นคง มั่งคั่ง และยั่งยืน โดยแผนยุทธศาสตร์ชาติ ๒๐ ปี ของประเทศไทยกำลังอยู่ระหว่างการการเสนอร่างกรอบยุทธศาสตร์ชาติต่อที่ประชุมคณะกรรมการจัดทำยุทธศาสตร์ชาติ ซึ่งขณะนี้อยู่ระหว่างการดำเนินการปรับปรุงร่างกรอบยุทธศาสตร์ชาติตามมติที่ประชุมคณะกรรมการจัดทำร่างยุทธศาสตร์ชาติ โดยร่างกรอบยุทธศาสตร์ชาติ ๒๐ ปี (พ.ศ. ๒๕๖๑ - ๒๕๘๐) สรุปร้อยได้ ดังนี้

ยุทธศาสตร์ชาติ : กรอบการพัฒนาระยะยาว

เพื่อให้บรรลุวิสัยทัศน์
 "ประเทศไทยมีความมั่นคง มั่งคั่ง ยั่งยืน เป็นประเทศพัฒนาแล้ว
 ด้วยการพัฒนาตามปรัชญาของเศรษฐกิจพอเพียง"
 นำไปสู่การพัฒนาให้คนไทยมีความสุข
 และตอบสนองต่อการบรรลุ
 ซึ่งผลประโยชน์แห่งชาติ ในการที่จะพัฒนาคุณภาพชีวิต
 สร้างรายได้ระดับสูงเป็นประเทศพัฒนาแล้ว และสร้าง
 ความสุขของคนไทย สังคมมีความมั่นคง เสมอภาคและ
 เป็นธรรม ประเทศสามารถแข่งขันได้ในระบบเศรษฐกิจ



ความเชื่อมโยงของยุทธศาสตร์ชาติกับแผนในระดับต่างๆ



แผนพัฒนาท้องถิ่น ๕ ปี (พ.ศ. ๒๕๖๑ - ๒๕๖๕)

โดยองค์การบริหารส่วนตำบลระเว อำเภอบึงพูนวิทยาสาร จังหวัดอุบลราชธานี

๒. ยุทธศาสตร์ชาติ

ในการที่จะบรรลุวิสัยทัศน์และทำให้ประเทศไทยพัฒนาไปสู่อนาคตที่พึงประสงค์นั้น จำเป็นจะต้องมีการวางแผนและกำหนดยุทธศาสตร์การพัฒนาในระยะยาว และกำหนดแนวทางการพัฒนาของทุกภาคส่วนให้ขับเคลื่อนไปในทิศทางเดียวกัน ดังนั้น จึงจำเป็นต้องกำหนดยุทธศาสตร์ชาติในระยะยาว เพื่อถ่ายทอดแนวทางการพัฒนาสู่การปฏิบัติในแต่ละช่วงเวลาอย่างต่อเนื่องและมีการบูรณาการ และสร้างความเข้าใจถึงอนาคตของประเทศไทยร่วมกัน และเกิดการรวมพลังของทุกภาคส่วนในสังคมทั้งประชาชน เอกชน ประชาสังคมในการขับเคลื่อนการพัฒนาเพื่อการสร้างและรักษาไว้ซึ่งผลประโยชน์แห่งชาติและบรรลุวิสัยทัศน์ “ประเทศไทยมีความมั่นคง มั่งคั่ง ยั่งยืน เป็นประเทศพัฒนาแล้ว ด้วยการพัฒนาตามหลักปรัชญาของเศรษฐกิจพอเพียง” หรือคติพจน์ประจำชาติ “มั่นคง มั่งคั่ง ยั่งยืน” เพื่อให้ประเทศไทยมีขีดความสามารถในการแข่งขัน มีรายได้สูงอยู่ในกลุ่มประเทศพัฒนาแล้ว คนไทยมีความสุข อยู่ดี กินดี สังคมมีความมั่นคงเสมอภาคและเป็นธรรม ซึ่งยุทธศาสตร์ชาติที่จะใช้เป็นกรอบแนวทางการพัฒนาในระยะ ๒๐ ปีต่อจากนี้ไป จะประกอบด้วย ๖ ยุทธศาสตร์ ได้แก่ (๑) ยุทธศาสตร์ด้านความมั่นคง (๒) ยุทธศาสตร์ด้านการสร้างความสามารถในการแข่งขัน (๓) ยุทธศาสตร์การพัฒนาและเสริมสร้างศักยภาพคน (๔) ยุทธศาสตร์ด้านการสร้างโอกาสความเสมอภาคและเท่าเทียมกันทางสังคม (๕) ยุทธศาสตร์ด้านการสร้างการเติบโตบนคุณภาพชีวิตที่เป็นมิตรกับสิ่งแวดล้อม และ (๖) ยุทธศาสตร์ด้านการปรับสมดุลและพัฒนาระบบการบริหารจัดการภาครัฐ โดยมีสาระสำคัญของแต่ละยุทธศาสตร์ สรุปได้ ดังนี้

๒.๑ ยุทธศาสตร์ด้านความมั่นคง มีเป้าหมายทั้งในการสร้างเสถียรภาพภายในประเทศและช่วยลดและป้องกันภัยคุกคามจากภายนอก รวมทั้งสร้างความเชื่อมั่นในกลุ่มประเทศอาเซียนและประชาคมโลกที่มีต่อประเทศไทย กรอบแนวทางที่ต้องให้ความสำคัญ อาทิ

- (๑) การเสริมสร้างความมั่นคงของสถาบันหลักและการปกครองระบอบประชาธิปไตยอันมีพระมหากษัตริย์ทรงเป็นประมุข
- (๒) การปฏิรูปกลไกการบริหารประเทศและพัฒนาความมั่นคงทางการเมือง ขจัดคอร์รัปชัน สร้างความเชื่อมั่นในกระบวนการยุติธรรม
- (๓) การรักษาความมั่นคงภายในและความสงบเรียบร้อยภายใน ตลอดจนการบริหารจัดการความมั่นคงชายแดนและชายฝั่งทะเล
- (๔) การพัฒนาระบบ กลไก มาตรการและความร่วมมือระหว่างประเทศทุกระดับ และรักษาคุณภาพความสัมพันธ์กับประเทศมหาอำนาจ เพื่อป้องกันและแก้ไขปัญหาความมั่นคงรูปแบบใหม่
- (๕) การพัฒนาเสริมสร้างศักยภาพการฉีกกำลังป้องกันประเทศ การรักษาความสงบเรียบร้อยภายในประเทศสร้างความร่วมมือกับประเทศเพื่อนบ้านและมิตรประเทศ
- (๖) การพัฒนาระบบการเตรียมพร้อมแห่งชาติและระบบบริหารจัดการภัยพิบัติ รักษาความมั่นคงของฐานทรัพยากรธรรมชาติ สิ่งแวดล้อม
- (๗) การปรับกระบวนการทำงานของกลไกที่เกี่ยวข้องจากแนวตั้งสู่แนวระนาบมากขึ้น

๒.๒ ยุทธศาสตร์ด้านการสร้างความสามารถในการแข่งขัน เพื่อให้ประเทศไทยสามารถพัฒนาไปสู่การเป็นประเทศพัฒนาแล้ว ซึ่งจำเป็นต้องยกระดับผลผลิตภาพการผลิตและการใช้นวัตกรรมในการเพิ่มความสามารถในการแข่งขันและการพัฒนาอย่างยั่งยืนทั้งในสาขาอุตสาหกรรม เกษตรและบริการ การสร้างความมั่นคงและปลอดภัยด้านอาหาร การเพิ่มขีดความสามารถทางการค้าและการเป็นผู้ประกอบการ รวมทั้งการพัฒนาฐานเศรษฐกิจแห่งอนาคต ทั้งนี้ภายใต้กรอบการปฏิรูปและพัฒนาปัจจัยเชิงยุทธศาสตร์ทุกด้าน อันได้แก่โครงสร้างพื้นฐานและ

แผนพัฒนาท้องถิ่น ๕ ปี (พ.ศ. ๒๕๖๑ - ๒๕๖๕)

โดยองค์การบริหารส่วนตำบลระเว อำเภอพิบูลมังสาหาร จังหวัดอุบลราชธานี

ระบบโลจิสติกส์ วิทยาศาสตร์ เทคโนโลยีและนวัตกรรม การพัฒนาทุนมนุษย์ และการบริหารจัดการทั้งในภาครัฐและภาคธุรกิจเอกชน กรอบแนวทางที่ต้องให้ความสำคัญ อาทิ

(๑) การพัฒนาสมรรถนะทางเศรษฐกิจ ได้แก่ การรักษาเสถียรภาพเศรษฐกิจและสร้างความเชื่อมั่น การส่งเสริมการค้าและการลงทุนที่อยู่บนการแข่งขันที่เป็นธรรมและรับผิดชอบต่อสังคม ตลอดจนการพัฒนาประเทศสู่ความเป็นชาติการค้าเพื่อให้ได้ประโยชน์จากห่วงโซ่มูลค่าในภูมิภาค และเป็นการยกระดับไปสู่ส่วนบนของห่วงโซ่มูลค่ามากขึ้น

(๒) การพัฒนาภาคการผลิตและบริการ บนฐานของการพัฒนานวัตกรรมและมีความเป็นมิตรต่อสิ่งแวดล้อม โดยมีการใช้ดิจิทัลและการค้าที่เข้มข้นเพื่อสร้างมูลค่าเพิ่มและขยายกิจกรรมการผลิตและบริการ โดยมุ่งสู่ความเป็นเลิศในระดับโลกและในระดับภูมิภาคในอุตสาหกรรมหลายสาขา และในภาคบริการที่หลากหลาย ตามรูปแบบการดำเนินชีวิตและการดำเนินธุรกิจที่เปลี่ยนไป รวมทั้งเป็นแหล่งอาหารคุณภาพ สะอาดและปลอดภัยของโลก

- ภาคเกษตร โดยเสริมสร้างฐานการผลิตให้เข้มแข็งและยั่งยืน เพิ่มขีดความสามารถในการแข่งขันของภาคเกษตรส่งเสริมเกษตรกรรายย่อยให้ปรับไปสู่การทำกรเกษตรยั่งยืนที่เป็นมิตรกับสิ่งแวดล้อมและรวมกลุ่มเกษตรกรในการพัฒนาอาชีพที่เข้มแข็ง และการพัฒนาสินค้าเกษตรที่มีศักยภาพและอาหารคุณภาพ สะอาด และปลอดภัย

- ภาคอุตสาหกรรม โดยพัฒนาอุตสาหกรรมศักยภาพ ยกย่องการพัฒนาอุตสาหกรรมปัจจุบันที่มีศักยภาพสูง และพัฒนาอุตสาหกรรมอนาคตที่มีศักยภาพ โดยการใช้ดิจิทัลและการค้าเพิ่มมูลค่าและยกระดับห่วงโซ่มูลค่าในระดับสูงขึ้น

- ภาคบริการ โดยขยายฐานการบริการให้มีความหลากหลาย มีความเป็นเลิศและเป็นมิตรต่อสิ่งแวดล้อม โดยการยกระดับบริการที่เป็นฐานรายได้เดิม เช่น การท่องเที่ยว และพัฒนาให้ประเทศไทยเป็นศูนย์กลางการให้บริการสุขภาพ ธุรกิจบริการด้านการเงินและธุรกิจบริการที่มีศักยภาพอื่นๆ เป็นต้น

(๓) การพัฒนาผู้ประกอบการและเศรษฐกิจชุมชน พัฒนาทักษะผู้ประกอบการ ยกย่องผลิตภาพแรงงานและพัฒนาวิสาหกิจขนาดกลางและขนาดย่อม (SMEs) สู่สากล และพัฒนาวิสาหกิจชุมชนและสถาบันเกษตรกร

(๔) การพัฒนาพื้นที่เศรษฐกิจพิเศษและเมืองพัฒนาเขตเศรษฐกิจพิเศษชายแดน และพัฒนาระบบเมืองศูนย์กลางความเจริญ จัดระบบผังเมืองที่มีประสิทธิภาพและมีส่วนร่วม มีการจัดการสิ่งแวดล้อมเมือง และโครงสร้างพื้นฐานทางสังคมและเศรษฐกิจที่สอดคล้องกับศักยภาพ

(๕) การลงทุนพัฒนาโครงสร้างพื้นฐาน ในด้านการขนส่ง ด้านพลังงาน ระบบเทคโนโลยีสารสนเทศและการสื่อสารและการวิจัยและพัฒนา

(๖) การเชื่อมโยงกับภูมิภาคและเศรษฐกิจโลกสร้างความเป็นหุ้นส่วนการพัฒนา กับนานาชาติ ส่งเสริมความร่วมมือกับนานาชาติในการสร้างความมั่นคงด้านต่างๆ เพิ่มบทบาทของไทยในองค์กรระหว่างประเทศ รวมถึงสร้างองค์ความรู้ด้านการต่างประเทศ

๒.๓ ยุทธศาสตร์การพัฒนาและเสริมสร้างศักยภาพคน เพื่อพัฒนาคนและสังคมไทยให้เป็นรากฐานที่แข็งแกร่งของประเทศมีความพร้อมทางกาย ใจ สติปัญญา มีความเป็นสากล มีทักษะการคิดวิเคราะห์อย่างมีเหตุผล มีระเบียบวินัย เคารพกฎหมาย มีคุณธรรมจริยธรรม รู้คุณค่าความเป็นไทย มีครอบครัวที่มั่นคง กรอบแนวทางที่ต้องให้ความสำคัญ อาทิ

(๑) การพัฒนาศักยภาพคนตลอดช่วงชีวิตให้สนับสนุนการเจริญเติบโตของประเทศ

(๒) การยกระดับคุณภาพการศึกษาและการเรียนรู้ให้มีคุณภาพ เท่าเทียม และทั่วถึง

แผนพัฒนาท้องถิ่น ๕ ปี (พ.ศ. ๒๕๖๑ - ๒๕๖๕)

โดยองค์การบริหารส่วนตำบลระเว อำเภอพิบูลมังสาหาร จังหวัดอุบลราชธานี

(๓) การปลูกฝังระเบียบวินัย คุณธรรม จริยธรรมค่านิยมที่พึงประสงค์

(๔) การสร้างเสริมให้คนมีสุขภาพที่ดี

(๕) การสร้างความอยู่ดีมีสุขของครอบครัวไทยเสริมสร้างบทบาทของสถาบันครอบครัวใน

การป่มเพาะจิตใจให้เข้มแข็ง

๒.๔ ยุทธศาสตร์ด้านการสร้างโอกาสความเสมอภาคและเท่าเทียมกันทางสังคม เพื่อเร่งกระจายโอกาสการพัฒนาและสร้างความมั่นคงให้ทั่วถึง ลดความเหลื่อมล้ำไปสู่สังคมที่เสมอภาคและเป็นธรรม กรอบแนวทางที่ต้องให้ความสำคัญ อาทิ

(๑) การสร้างความมั่นคงและการลดความเหลื่อมล้ำทางด้านเศรษฐกิจและสังคม

(๒) การพัฒนาระบบบริการและระบบบริหารจัดการสุขภาพ

(๓) การสร้างสภาพแวดล้อมและนวัตกรรมที่เอื้อต่อการดำรงชีวิตในสังคมสูงวัย

(๔) การสร้างความเข้มแข็งของสถาบันทางสังคมทุนทางวัฒนธรรมและความเข้มแข็งของชุมชน

(๕) การพัฒนาการสื่อสารมวลชนให้เป็นกลไกในการสนับสนุนการพัฒนา

๒.๕ ยุทธศาสตร์ด้านการสร้างการเติบโตบนคุณภาพชีวิตที่เป็นมิตรต่อสิ่งแวดล้อม เพื่อเร่งอนุรักษ์ฟื้นฟูและสร้างความมั่นคงของฐานทรัพยากรธรรมชาติ และมีความมั่นคงด้านน้ำ รวมทั้งมีความสามารถในการป้องกันผลกระทบและปรับตัวต่อการเปลี่ยนแปลงสภาพภูมิอากาศและภัยพิบัติธรรมชาติ และพัฒนามุ่งสู่การเป็นสังคมสีเขียว กรอบแนวทางที่ต้องให้ความสำคัญ อาทิ

(๑) การจัดระบบอนุรักษ์ ฟื้นฟูและป้องกันการทำลายทรัพยากรธรรมชาติ

(๒) การวางระบบบริหารจัดการน้ำให้มีประสิทธิภาพทั้ง ๒๕ ลุ่มน้ำ เน้นการปรับระบบการบริหารจัดการอุทกภัยอย่างบูรณาการ

(๓) การพัฒนาและใช้พลังงานที่เป็นมิตรกับสิ่งแวดล้อม

(๔) การพัฒนาเมืองอุตสาหกรรมเชิงนิเวศและเมืองที่เป็นมิตรกับสิ่งแวดล้อม

(๕) การร่วมลดปัญหาโลกร้อนและปรับตัวให้พร้อมกับการเปลี่ยนแปลงสภาพภูมิอากาศ

(๖) การใช้เครื่องมือทางเศรษฐศาสตร์และนโยบายการคลังเพื่อสิ่งแวดล้อม

๒.๖ ยุทธศาสตร์ด้านการปรับสมดุลและพัฒนาระบบ การบริหารจัดการภาครัฐ เพื่อให้หน่วยงานภาครัฐมีขนาดที่เหมาะสมกับบทบาทภารกิจ มีสมรรถนะสูง มีประสิทธิภาพและประสิทธิผลกระจายบทบาทภารกิจไปสู่ท้องถิ่นอย่างเหมาะสม มีธรรมาภิบาลกรอบแนวทางที่ต้องให้ความสำคัญ อาทิ

(๑) การปรับปรุงโครงสร้าง บทบาท ภารกิจของหน่วยงานภาครัฐ ให้มีขนาดที่เหมาะสม

(๒) การวางระบบบริหารราชการแบบบูรณาการ

(๓) การพัฒนาระบบบริหารจัดการกำลังคนและพัฒนาบุคลากรภาครัฐ

(๔) การต่อต้านการทุจริตและประพฤติมิชอบ

(๕) การปรับปรุงกฎหมายและระเบียบต่างๆให้ทันสมัย เป็นธรรมและเป็นสากล

(๖) การพัฒนาระบบการให้บริการประชาชนของหน่วยงานภาครัฐ

(๗) การปรับปรุงการบริหารจัดการรายได้และรายจ่ายของภาครัฐ

แผนพัฒนาเศรษฐกิจและสังคมแห่งชาติ ฉบับที่ ๑๒ (พ.ศ. ๒๕๖๐ - ๒๕๖๔)

การพัฒนาประเทศตามแนวทางของแผนพัฒนาเศรษฐกิจและสังคมแห่งชาติที่ผ่านมา ส่งผลให้ประเทศไทยมีระดับการพัฒนาที่สูงขึ้นตามลำดับ ได้แก่ เศรษฐกิจไทยมีขนาดใหญ่ขึ้น มีฐานการผลิตและบริการที่มีความเข้มแข็งและโดดเด่นในหลายสาขา และความร่วมมือกับมิตรประเทศทั้งในรูปทวิภาคีและพหุภาคี รวมถึงความร่วมมือกับประเทศในอนุภูมิภาคและอาเซียนมีความเข้มข้นและชัดเจนขึ้น ขยายโอกาสด้านการค้าและการลงทุนของไทยเพิ่มขึ้น ในขณะที่โครงสร้างพื้นฐานมีการพัฒนาครอบคลุมมากขึ้น และการบริการทางสังคมทุกด้านที่มีความครอบคลุมทั่วถึง ทำให้รายได้ประชาชนสูงขึ้น ปัญหาความยากจนลดลง และคุณภาพชีวิตประชาชนดีขึ้น

อย่างไรก็ตาม โครงสร้างเศรษฐกิจไทยมีความเชื่อมโยงกับเศรษฐกิจและสังคมโลกมากขึ้น จึงทำให้มีความอ่อนไหวและผันผวนตามปัจจัยภายนอก ในขณะที่ความสามารถในการแข่งขันปรับตัวช้า เนื่องจากการยกระดับห่วงโซ่มูลค่าการผลิตเกษตร อุตสาหกรรม และบริการสู่การใช้องค์ความรู้ วิทยาศาสตร์ เทคโนโลยี และนวัตกรรมยังดำเนินการได้น้อย ทำให้ฐานการผลิตเกษตร อุตสาหกรรม และบริการมีผลิตภาพการผลิตต่ำ ประกอบกับประเทศไทยยังประสบปัญหาคุณภาพในเกือบทุกด้าน ที่สำคัญได้แก่ คุณภาพคน คุณภาพการศึกษา คุณภาพบริการสาธารณะและบริการสาธารณสุข สังคมไทยยังมีความเหลื่อมล้ำสูง ก่อให้เกิดความแตกแยก

นอกจากนี้ทรัพยากรธรรมชาติทรอยหรือและสิ่งแวดล้อมเสื่อมโทรมอย่างรวดเร็ว มีภาวะขยะล้นเมือง และการบริหารจัดการน้ำยังไม่เป็นระบบโครงข่ายที่สมบูรณ์ ในขณะที่ความเสี่ยงและผลกระทบที่เกิดจากสภาพภูมิอากาศผันผวนมีความรุนแรงมากขึ้น ทำให้กฎเกณฑ์และกฎระเบียบของสังคมที่เกี่ยวกับการใช้ทรัพยากรธรรมชาติและสิ่งแวดล้อมมีความเข้มงวดมากขึ้น ซึ่งส่วนหนึ่งสะท้อนถึงปัญหาการจัดการภาครัฐที่ขาดประสิทธิภาพเพราะการบริหารจัดการยังขาดเอกภาพ และการปฏิรูปกฎหมายเพื่อพัฒนาประเทศยังล่าช้า

ดังนั้น การพัฒนาประเทศในช่วงแผนพัฒนา ฉบับที่ ๑๒ จำเป็นต้องมีการเตรียมความพร้อมเพื่อวางรากฐานของประเทศในระยะยาวให้มุ่งต่อยอดผลสัมฤทธิ์ของแผนที่สอดคล้องเชื่อมโยงและรองรับการพัฒนาอย่างต่อเนื่องกัน ไปตลอด ๒๐ ปี ตามกรอบยุทธศาสตร์ชาติ (พ.ศ. ๒๕๖๐-๒๕๗๙) โดยมีสาระสำคัญสรุปได้ ดังนี้

๑. ภาพรวมการพัฒนาในช่วงแผนพัฒนาฉบับที่ ๑๒

๑.๑ หลักการ

หลักการพัฒนาประเทศที่สำคัญในระยะแผนพัฒนา ฉบับที่ ๑๒ ยึดหลัก “ปรัชญาของเศรษฐกิจพอเพียง” “การพัฒนาที่ยั่งยืน” และ “คนเป็นศูนย์กลางการพัฒนา” ที่ต่อเนื่องจากแผนพัฒนา ฉบับที่ ๙-๑๑ และยึดหลักการเจริญเติบโตทางเศรษฐกิจที่ลดความเหลื่อมล้ำและขับเคลื่อนการเจริญเติบโตจากการเพิ่มผลิตภาพการผลิตบนฐานการใช้ภูมิปัญญาและนวัตกรรม

สำหรับการกำหนดวิสัยทัศน์ของแผนพัฒนา ฉบับนี้ยึดวิสัยทัศน์ของกรอบยุทธศาสตร์ชาติที่กำหนดว่า “ประเทศไทยมีความมั่นคง มั่งคั่ง ยั่งยืน เป็นประเทศพัฒนาแล้ว ด้วยการพัฒนาตามหลักปรัชญาของเศรษฐกิจพอเพียง” ในขณะที่การกำหนดเป้าหมายและตัวชี้วัดในด้านต่างๆ ของแผนพัฒนา ได้ยึดเป้าหมายอนาคตประเทศไทยปี ๒๕๗๙ ที่เป็นเป้าหมายยุทธศาสตร์ชาติ ๒๐ ปี มาเป็นกรอบในการกำหนดเป้าหมายที่จะบรรลุใน ๕ ปี โดยที่เป้าหมายและตัวชี้วัดต้องสอดคล้องกับกรอบเป้าหมายการพัฒนาเศรษฐกิจ สังคม และสิ่งแวดล้อม ที่องค์การระหว่างประเทศกำหนดขึ้น อาทิ การพัฒนาที่ยั่งยืน (sustainable development goals : SDGs) ที่องค์การสหประชาชาติกำหนดขึ้น เป็นต้น ส่วนแนวทางการพัฒนา ได้บูรณาการนโยบายหรือประเด็นพัฒนาที่สำคัญของประเด็นการปฏิรูปประเทศ ๓๗ วาระ และ ไทยแลนด์ ๔.๐

การจัดทำแผน ขับเคลื่อน และการติดตามประเมินผล เน้นกระบวนการมีส่วนร่วม ทั้งจากภาครัฐ เอกชน ประชาชน และภาคการศึกษา ในทุกพื้นที่ของประเทศ เป็นกลไกประชารัฐที่รวมพลัง ให้สามารถกำหนด

แผนพัฒนาท้องถิ่น ๕ ปี (พ.ศ. ๒๕๖๑ - ๒๕๖๕)

โดยองค์การบริหารส่วนตำบลระเว อำเภอพิบูลมังสาหาร จังหวัดอุบลราชธานี

เป้าหมาย แนวทางการพัฒนา รวมทั้งแผนงานโครงการสำคัญที่ตอบสนองความต้องการและแก้ไขปัญหาให้กับประชาชนได้อย่างสอดคล้องกับภูมิสังคมและเกิดผลสัมฤทธิ์อย่างจริงจังใน ๕ ปี

๑.๒ จุดเปลี่ยนสำคัญในแผนพัฒนาเศรษฐกิจและสังคมฉบับที่ ๑๒

ประเทศไทยมียุทธศาสตร์ชาติ ๒๐ ปี โดยแผนพัฒนาฯ ฉบับที่ ๑๒ จะเป็นแผนแรกที่ถูกใช้ให้เป็นกลไกเชื่อมโยงสู่การขับเคลื่อนการพัฒนา ซึ่งกำหนดเป้าหมายและตัวชี้วัดที่จะต้องบรรลุผลลัพธ์และผลสัมฤทธิ์ของการพัฒนา รวมทั้งกำหนดแนวทางการพัฒนาในรายละเอียดที่ต้องเชื่อมต่อการปฏิบัติที่ต้องดำเนินการในช่วง ๕ ปี โดยได้กำหนดแผนงาน/โครงการสำคัญ (Flagship Program) และประเด็นพัฒนาเชิงบูรณาการที่สำคัญ ในช่วง ๕ ปีแรกของการขับเคลื่อนยุทธศาสตร์ชาติสู่การปฏิบัติ จะทำให้ระบบการจัดสรรงบประมาณ การบริหารจัดการงบประมาณแผ่นดิน แผนสำหรับบริหารราชการแผ่นดิน กฎ ระเบียบวินัยทางการเงินและการคลังภาครัฐ และระบบการติดตามประเมินผลการดำเนินงานตามยุทธศาสตร์การพัฒนา ตลอดจนระบบการติดตามประเมินผลการปฏิบัติราชการของหน่วยงานภาครัฐต้องมีการเปลี่ยนแปลงอย่างมา

นอกจากนี้ในแผนพัฒนาฯ ฉบับที่ ๑๒ มีแนวทางการพัฒนาจังหวัด ภาค และเมือง ที่กำหนดพื้นที่เป้าหมาย สาขาการผลิตและบริการเป้าหมายที่ชัดเจน เพื่อใช้เป็นแนวทางในการปฏิบัติและกำกับให้การขับเคลื่อนการพัฒนาเชิงพื้นที่ จังหวัด ภาค และเมือง เกิดผลสัมฤทธิ์และสอดคล้องกับเป้าหมายรวมของประเทศ รวมทั้งได้กำหนดแนวทางเพื่อสนับสนุนการขับเคลื่อนประเด็นการปฏิรูปประเทศที่สภาปฏิรูปแห่งชาติและสภาขับเคลื่อนการปฏิรูปได้เสนอและต้องเร่งดำเนินการให้แล้วเสร็จในช่วง ๕ ปีต่อจากนี้

๑.๓ ประเด็นการพัฒนาหลักที่สำคัญในช่วงแผนพัฒนาฯ ฉบับที่ ๑๒ ประเทศไทยแม้ว่าได้ดำเนินมาตรการเพื่อส่งเสริมการบริหารจัดการที่ดี มีการขยายการลงทุนในโครงสร้างพื้นฐานที่เป็นระบบโครงข่ายมากขึ้น และมีการเพิ่มการลงทุนเพื่อการวิจัยและพัฒนา แต่อันดับความสามารถในการแข่งขันของไทยยังปรับตัวช้าเมื่อเทียบกับหลายประเทศ เนื่องจากคุณภาพคนต่ำ การลงทุนในการวิจัยและพัฒนายังมีน้อย คุณภาพของโครงสร้างพื้นฐานยังไม่ดี และปัญหาการบริหารจัดการภาครัฐและกฎระเบียบต่างๆ ล้าสมัยและ

ขาดประสิทธิภาพในการบังคับใช้ เมื่อต้องเผชิญกับปัญหาวิกฤตเศรษฐกิจโลกและภัยพิบัติธรรมชาติ ทำให้เศรษฐกิจไทยฟื้นตัวได้ง่าย และเศรษฐกิจโดยรวมขยายตัวในอัตราที่ต่ำกว่าศักยภาพมาต่อเนื่องหลายปี

นอกจากนี้ประเทศไทยต้องเผชิญกับแรงกดดันและความเสี่ยงมากขึ้นภายใต้สถานการณ์ที่กระแสโลกาภิวัตน์เข้มข้นมากขึ้น เป็นโลกไร้พรมแดน โดยมีการเคลื่อนย้ายคน เงินทุน องค์ความรู้ เทคโนโลยีข่าวสาร สินค้าและบริการอย่างเสรี ทำให้การแข่งขันในตลาดโลกรุนแรงขึ้น ส่งผลให้มีการรวมตัวด้านเศรษฐกิจของกลุ่มต่างๆ ในโลก มีความเข้มข้นขึ้น ประเทศเศรษฐกิจใหม่มีขีดความสามารถในการแข่งขันมากขึ้น เช่น จีน อินเดีย ละตินอเมริกา และเวียดนาม ซึ่งมีแรงงานราคาถูกและมีมาตรการอื่นๆ ประกอบในการดึงดูดการลงทุนจากต่างประเทศได้เพิ่มขึ้น นอกจากนี้การพัฒนาการสื่อสารด้วยเทคโนโลยีสมัยใหม่ทำให้สังคมโลกมีความเชื่อมโยงกันอย่างใกล้ชิดมากขึ้น ทำให้เกิดภัยคุกคามและความเสี่ยง อาทิ การก่อการร้าย โรคระบาด อาชญากรรมข้ามชาติ ปัญหาแรงงานต่างด้าว

ในขณะเดียวกันประเทศไทยมีความเสี่ยงจากการเปลี่ยนแปลงโครงสร้างประชากรสู่สังคมสูงวัยมากขึ้น จำนวนประชากรวัยแรงงานลดลง ผู้สูงอายุมีปัญหาสุขภาพและมีแนวโน้มอยู่คนเดียวสูงขึ้น ปัญหาความยากจนยังกระจุกตัวหนาแน่นในภาคตะวันออกเฉียงเหนือและภาคเหนือ รวมทั้งความแตกต่างของรายได้ระหว่างกลุ่มคนรวยที่สุดและกลุ่มคนจนที่สุดสูงถึง ๓๔.๙ เท่า ในปี ๒๕๕๖ เนื่องจากการกระจายโอกาสการพัฒนาไม่ทั่วถึง ยิ่งไปกว่านั้นทรัพยากรธรรมชาติเสื่อมโทรม มีปัญหาความขัดแย้งในการใช้ประโยชน์ทรัพยากรธรรมชาติระหว่างรัฐกับประชาชน และระหว่างประชาชนในกลุ่มต่างๆ เนื่องจากการจัดการทรัพยากรธรรมชาติมีลักษณะรวมศูนย์ขาดการเชื่อมโยงกับพื้นที่ ในขณะที่ปัญหาสิ่งแวดล้อมเพิ่มสูงขึ้นตามการขยายตัวของเศรษฐกิจและชุมชนเมือง ประกอบกับสภาพภูมิอากาศมีการเปลี่ยนแปลงผันผวนมากขึ้น ประเทศไทยต้องเผชิญกับภัยพิบัติทางธรรมชาติรุนแรงมากขึ้น ส่งผลกระทบต่อเศรษฐกิจและสังคมไทยมากกว่าในอดีต

ภายใต้เงื่อนไขและสภาพแวดล้อมด้านเศรษฐกิจ สังคม ทรัพยากรธรรมชาติและสิ่งแวดล้อมที่เกิดขึ้นทั้งในและต่างประเทศดังกล่าว จะเป็นแรงกดดันให้ประเทศไทยต้องปรับตัวและมีการบริหารความเสี่ยงอย่างชาญฉลาดมากขึ้น ต่อจากนี้ไป ประเทศไทยต้องปรับเปลี่ยนครั้งใหญ่ เพื่อแก้ไขปัญหารากฐานสำคัญที่เป็นจุดอ่อนและข้อจำกัดของประเทศที่สั่งสมมานาน ในขณะเดียวกันดำเนินยุทธศาสตร์เชิงรุกเพื่อใช้ประโยชน์จากจุดแข็งและจุดเด่นของประเทศ ดังนั้นจึงมีความจำเป็นที่จะต้องให้ความสำคัญกับประเด็นที่มีลักษณะการบูรณาการ และใช้ประกอบการพิจารณาการจัดสรรงบประมาณ เพื่อการแปลงแผนไปสู่การปฏิบัติเกิดผลสัมฤทธิ์ได้อย่างแท้จริง ในประเด็นต่างๆ ดังนี้

๑.๓.๑ การพัฒนานวัตกรรมและการนำมาใช้ขับเคลื่อนการพัฒนาในทุกมิติเพื่อยกระดับศักยภาพของประเทศ โดยจะมุ่งเน้นการนำความคิดสร้างสรรค์และการพัฒนานวัตกรรม ทำให้เกิดสิ่งใหม่ที่มีมูลค่าเพิ่มทางเศรษฐกิจทั้งในเรื่องกระบวนการผลิตและรูปแบบผลิตภัณฑ์และบริการใหม่ๆ โดยการกำหนดวาระการวิจัยแห่งชาติ (National Research Agenda) ให้มีจุดเน้นที่ชัดเจน เฉพาะเจาะจง และสอดคล้องกับสาขาเป้าหมายการพัฒนาประเทศ และใช้กลยุทธ์ด้านนวัตกรรมบูรณาการวิจัยและพัฒนากับการนำไปใช้ประโยชน์ในเชิงพาณิชย์และการพัฒนานวัตกรรม

๑.๓.๒ การส่งเสริมและสนับสนุนการวิจัยและพัฒนา วิทยาศาสตร์ เทคโนโลยีและนวัตกรรม โดยสนับสนุนการวิจัยพัฒนา การดัดแปลงและต่อยอดการพัฒนาเทคโนโลยีไปสู่ความเป็นอัจฉริยะโดยให้เทคโนโลยีขั้นสูง และการผสมผสานเทคโนโลยี การพัฒนาผู้ประกอบการให้เป็นผู้ประกอบการทางเทคโนโลยี (Technopreneur) รวมทั้งการเชื่อมโยงระหว่างภาคการผลิตที่เป็นกลุ่มใหญ่ของประเทศ ได้แก่ เกษตรกรรายย่อย วิสาหกิจชุมชน และวิสาหกิจขนาดกลางและขนาดย่อมกับสถาบันวิจัย และสถาบันการศึกษา รวมทั้งพัฒนาและยกระดับโครงสร้างพื้นฐานที่มีอยู่ให้ตอบสนองการเปลี่ยนแปลงเทคโนโลยีแบบก้าวกระโดด โดยเฉพาะเร่งสร้างและพัฒนาบุคลากรวิจัยในสาขา STEM (Science, Technology, Engineering, and Mathematics) และสนับสนุนการดำเนินงานอย่างเป็นเครือข่ายระหว่างสถาบันวิจัย สถาบันการศึกษา ภาครัฐ ภาคเอกชน และภาคประชาชน/ชุมชน รวมทั้งการปรับกลไกระบบวิจัยและพัฒนาของประเทศทั้งระบบ

๑.๓.๓ การเตรียมพร้อมด้านกำลังคนและการเสริมสร้างศักยภาพของประชากรในทุกช่วงวัย มุ่งเน้นการยกระดับคุณภาพทุนมนุษย์ของประเทศ โดยพัฒนาคนให้เหมาะสมตามช่วงวัย เพื่อให้เติบโตอย่างมีคุณภาพ การหล่อหลอมให้คนไทยมีค่านิยมตามบรรทัดฐานที่ดีทางสังคม เป็นคนดี มีสุขภาวะที่ดี มีคุณธรรมจริยธรรม มีระเบียบวินัย และมีจิตสำนึกที่ดีต่อสังคมส่วนรวม การพัฒนาทักษะที่สอดคล้องกับความต้องการในตลาดแรงงานและทักษะที่จำเป็นต่อการดำรงชีวิตในศตวรรษที่ ๒๑ ของคนในแต่ละช่วงวัยตามความเหมาะสม การเตรียมความพร้อมของกำลังคนด้านวิทยาศาสตร์และเทคโนโลยีที่จะเปลี่ยนแปลงโลกในอนาคต ตลอดจนการยกระดับคุณภาพการศึกษาสู่ความเป็นเลิศ การสร้างเสริมให้คนมีสุขภาพดีที่เน้นการปรับเปลี่ยนพฤติกรรมทางสุขภาพและการลดปัจจัยเสี่ยงด้านสภาพแวดล้อมที่ส่งผลต่อสุขภาพ

๑.๓.๔ การสร้างความเป็นธรรมและลดความเหลื่อมล้ำ ให้ความสำคัญกับการจัดบริการของรัฐที่มีคุณภาพทั้งด้านการศึกษา สาธารณสุข ให้กับผู้ที่ด้อยโอกาสและผู้ที่อยู่ในพื้นที่ห่างไกล การจัดสรรที่ดินทำกิน สนับสนุนในเรื่องการสร้างอาชีพ รายได้ และสนับสนุนการเพิ่มผลิตภาพ ผู้ด้อยโอกาส สตรี และผู้สูงอายุ รวมทั้งกระจายการจัดบริการภาครัฐให้มีความครอบคลุมและทั่วถึงทั้งในเชิงปริมาณและคุณภาพ ตลอดจนสร้างชุมชนเข้มแข็งให้เป็นพลังร่วมทางสังคมเพื่อสนับสนุนการพัฒนาและพร้อมรับผลประโยชน์จากการพัฒนา โดยส่งเสริมการประกอบอาชีพของผู้ประกอบการระดับชุมชน การสนับสนุนศูนย์ฝึกอาชีพชุมชน ส่งเสริมให้ชุมชนจัดสวัสดิการและบริการในชุมชน และผลักดันกลไกการกระจายที่ดินทำกินและการบริหารจัดการที่ดินของชุมชน โดยมุ่งบรรลุเป้าหมายสำคัญในการยกระดับรายได้ประชากรกลุ่มร้อยละ ๔๐ ที่มีรายได้ต่ำสุด

๑.๓.๕ การปรับโครงสร้างการผลิตและการสร้างโอกาสทางเศรษฐกิจในแต่ละช่วงของห่วงโซ่มูลค่า เน้นสร้างความเข้มแข็งให้กับปัจจัยพื้นฐาน ทุนทางเศรษฐกิจให้สนับสนุนการเพิ่มศักยภาพของฐานการผลิตและฐานรายได้เดิม และยกระดับห่วงโซ่มูลค่าด้วยการใช้เทคโนโลยีวิจัยและพัฒนาเพื่อสร้างนวัตกรรมการผลิตที่เป็นมิตรต่อสิ่งแวดล้อมและสอดคล้องกับความต้องการของตลาด รวมทั้งสร้างสังคมผู้ประกอบการให้มีทักษะการทางธุรกิจที่ทันต่อการเปลี่ยนแปลงของเทคโนโลยี ตลอดจนพัฒนาพื้นที่ชายแดนที่มีศักยภาพและพื้นที่เศรษฐกิจใหม่ เพื่อรองรับการขยายตัวทางเศรษฐกิจและขับเคลื่อนเศรษฐกิจเข้าสู่การเป็นประเทศรายได้สูงในอนาคต

๑.๓.๖ การปรับระบบการผลิตการเกษตรให้สอดคล้องกับพันธกรณีในด้าน การเปลี่ยนแปลง สภาพภูมิอากาศและศักยภาพของพื้นที่ เน้นการสร้างองค์ความรู้ทางวิชาการเกษตร วิทยาศาสตร์ เทคโนโลยีและ นวัตกรรมแบบมีส่วนร่วมที่เชื่อมโยงกับฐานทรัพยากรชีวภาพ (Bio-Based) ในการสร้างมูลค่าเพิ่มให้สินค้าเกษตรมี ความปลอดภัย ไม่ส่งผลกระทบต่อคุณภาพชีวิตของประชาชนและสิ่งแวดล้อมของประเทศ การพัฒนาระบบ เกษตรกรรมที่ยั่งยืนและการขยายโอกาสในการเข้าถึงพื้นที่หากินของเกษตรกร รวมทั้งส่งเสริมการรวมกลุ่มทาง การเกษตรจากกิจการเจ้าของคนเดียว เป็นการประกอบการในลักษณะสหกรณ์ ห้างหุ้นส่วน และบริษัท เพื่อให้เกิด การประหยัดต่อขนาด

๑.๓.๗ การเพิ่มศักยภาพฐานการผลิตและบริการเดิมที่มีศักยภาพในปัจจุบันให้ต่อยอดไปสู่ฐาน การผลิตและบริการที่ใช้เทคโนโลยีที่เข้มข้นและมีนวัตกรรมมากขึ้น ควบคู่กับการวางรากฐานเพื่อสร้างและพัฒนา ภาคการผลิตและบริการสำหรับอนาคต ทั้งในด้านการเตรียมศักยภาพคนและโครงสร้างพื้นฐาน ตลอดจนสร้างกลไก และเครือข่ายความร่วมมือของธุรกิจลักษณะคลัสเตอร์ (Cluster)

๑.๓.๘ การส่งเสริมสร้างความเข้มแข็งของเศรษฐกิจกระแสใหม่ อาทิ เศรษฐกิจดิจิทัล เศรษฐกิจ ฐานชีวภาพ เศรษฐกิจเชิงสร้างสรรค์และวัฒนธรรม และการพัฒนาวิสาหกิจตั้งใหม่ (Start Up) และวิสาหกิจเพื่อ สังคม รวมถึงการสร้างสังคมผู้ประกอบการเพื่อต่อยอดฐานการผลิตและบริการ

๑.๓.๙ การสร้างขีดความสามารถในการแข่งขันของธุรกิจบริการและการท่องเที่ยวที่มีศักยภาพให้เติบโตและ สนับสนุนภาคการผลิต เน้นการปรับปรุงกฎหมายที่เกี่ยวข้อง เพื่อให้เกิดความสมดุลและยั่งยืนในการพัฒนา อุตสาหกรรมท่องเที่ยวที่คำนึงถึงขีดความสามารถในการรองรับของระบบนิเวศ และศักยภาพของพื้นที่ รวมทั้งการ สร้างมูลค่าเพิ่มในอุตสาหกรรมกีฬาให้ครอบคลุมทุกมิติและครบวงจรทั้งการผลิตและธุรกิจที่เกี่ยวข้อง

๑.๓.๑๐ การสร้างความเชื่อมโยงระหว่างภาคการผลิต เพื่อเพิ่มมูลค่าทางเศรษฐกิจ ขยาย ฐานเศรษฐกิจให้กว้างขึ้น และต่อยอดห่วงโซ่การผลิตให้เข้มแข็งขึ้น โดยการเชื่อมโยงเครือข่ายการผลิต และนา ผลการวิจัยและการพัฒนาที่เกี่ยวข้องมาใช้ประโยชน์ในการสร้างผลิตภัณฑ์เชิงพาณิชย์ที่หลากหลาย และสอดคล้องกับ ความต้องการของตลาด โดยเฉพาะอย่างยิ่งการพัฒนาความเชื่อมโยงด้าน คมนาคมขนส่ง โลจิสติกส์ และโทรคมนาคม ในกรอบความร่วมมืออนุภูมิภาคภายใต้แผนงานของกรอบความร่วมมือทางเศรษฐกิจในอนุภูมิภาคุ่มแม่น้ำโขง กรอบ ความร่วมมือลุ่มแม่น้ำอิระวดี เจ้าพระยา แม่โขง กรอบความร่วมมือเขตเศรษฐกิจสามฝ่าย อินโดนีเซีย-มาเลเซีย-ไทย กรอบความร่วมมือความริเริ่มแห่งอ่าว เบงกอลสำหรับความร่วมมือหลากหลายสาขาทางวิชาการและเศรษฐกิจ กรอบ ความร่วมมือเพื่อพัฒนาชายแดนไทย-มาเลเซีย และภูมิภาคอาเซียนเพื่ออำนวยความสะดวกและลดต้นทุนด้านโลจิสติกส์

๑.๓.๑๑ การพัฒนาวิสาหกิจขนาดย่อย ขนาดเล็กและขนาดกลาง วิสาหกิจชุมชน และวิสาหกิจ เพื่อสังคม เพื่อขยายฐานการพัฒนาเศรษฐกิจฐานรากให้มีความครอบคลุมมากขึ้น เป็นการสร้างโอกาสทางเศรษฐกิจ สำหรับกลุ่มต่างๆ ในสังคม โดยดำเนินการควบคู่ไปกับการพัฒนาและส่งเสริมสังคมผู้ประกอบการเพื่อส่งเสริม ผู้ประกอบการที่ผลิตได้และขายเป็น

๑.๓.๑๒ การสร้างความมั่นคงของฐานทรัพยากรธรรมชาติและยกระดับคุณภาพสิ่งแวดล้อม เน้น การรักษาและฟื้นฟูฐานทรัพยากรธรรมชาติ เพิ่มประสิทธิภาพการบริหารจัดการทรัพยากรน้ำ สนับสนุนการเติบโตที่ เป็นมิตรกับสิ่งแวดล้อมและคุณภาพชีวิตของประชาชน เร่งแก้ไขปัญหาวิกฤติสิ่งแวดล้อม

เพื่อลดมลพิษที่เกิดจากการผลิตและการบริโภค พัฒนาระบบบริหารจัดการที่โปร่งใสเป็นธรรม ส่งเสริม การผลิตและการบริโภคที่เป็นมิตรกับสิ่งแวดล้อม เร่งเตรียมความพร้อมในการลดการปล่อยก๊าซเรือนกระจกและเพิ่มขีดความสามารถในการปรับตัวต่อการเปลี่ยนแปลงสภาพภูมิอากาศ รวมทั้งบริหารจัดการเพื่อลด ความเสี่ยงด้านภัยพิบัติทางธรรมชาติ

๑.๓.๑๓ การฟื้นฟูพื้นฐานด้านความมั่นคงที่เป็นปัจจัยสำคัญต่อการพัฒนาทางเศรษฐกิจและสังคมของประเทศ ให้ความสำคัญกับการอยู่ร่วมกันในสังคมอย่างสันติของผู้มีความเห็นต่างทางความคิดและอุดมการณ์บนพื้นฐานของการปกครองระบอบประชาธิปไตยอันมีพระมหากษัตริย์เป็นประมุข และการเตรียมการรับมือกับอาชญากรรมข้ามชาติ ซึ่งจะส่งผลกระทบต่อพัฒนาเศรษฐกิจและสังคมของประเทศ ในระยะ ๒๐ ปีข้างหน้า

๑.๓.๑๔ การบริหารจัดการในภาครัฐ การป้องกันการทุจริตประพฤติมิชอบและการสร้างธรรมาภิบาลในสังคมไทย ให้ความสำคัญกับการส่งเสริมและพัฒนาธรรมาภิบาลในภาครัฐอย่างเป็นรูปธรรมทั้งด้านระบบการบริหารงานและบุคลากร มีการบริหารจัดการภาครัฐที่โปร่งใส มีประสิทธิภาพ สามารถตรวจสอบได้อย่างเป็นธรรม และประชาชนมีส่วนร่วม มีการกระจายอำนาจ และแบ่งภารกิจรับผิดชอบที่เหมาะสมระหว่างส่วนกลาง ภูมิภาค และท้องถิ่น

๑.๓.๑๕ การพัฒนาโครงสร้างพื้นฐานและระบบโลจิสติกส์ของประเทศเพื่อขยาย ขีดความสามารถและพัฒนาคุณภาพการให้บริการเพื่อรองรับการขยายตัวของเมืองและพื้นที่เศรษฐกิจหลัก และส่งเสริมการพัฒนาคุณภาพชีวิตของทุกกลุ่มในสังคม เน้นให้เกิดความเชื่อมโยงในอนุภูมิภาคและในอาเซียนอย่างเป็นระบบ โดยมีโครงข่ายเชื่อมโยงภายในประเทศที่สนับสนุนการพัฒนาพื้นที่ตามแนวระเบียงเศรษฐกิจต่างๆ รวมทั้งพัฒนาระบบบริหารจัดการและการกำกับดูแลให้สอดคล้องกับมาตรฐานสากล สร้างความเป็นธรรมในการเข้าถึงบริการพื้นฐาน และการคุ้มครองผู้บริโภค นอกจากนี้พัฒนาอุตสาหกรรมต่อเนื่องเพื่อสร้างโอกาสทางเศรษฐกิจให้กับประเทศ และการพัฒนาผู้ประกอบการในสาขาโลจิสติกส์และหน่วยงานที่มีศักยภาพไปทูลูกรกิจในต่างประเทศ

๑.๓.๑๖ การพัฒนาภาค เมือง และพื้นที่เศรษฐกิจ เร่งดำเนินการในประเด็น ท้าทาย ได้แก่ การสร้างความเข้มแข็งของฐานการผลิตและบริการเดิม และขยายฐานการผลิตและบริการใหม่ที่สร้างรายได้สำหรับประชาชนในแต่ละภาค การพัฒนาเมืองให้เติบโตอย่างมีคุณภาพ การพัฒนาและฟื้นฟูพื้นที่บริเวณชายฝั่งทะเล ตะวันออกให้รองรับการขยายตัวของภาคอุตสาหกรรมแห่งอนาคตอย่างมีสมดุล และ การบริหารจัดการพื้นที่เศรษฐกิจชายแดนให้เจริญเติบโตและแข่งขันได้อย่างยั่งยืน รวมทั้งการเพิ่มประสิทธิภาพกลไกการขับเคลื่อนการพัฒนาภาคและเมืองให้เกิดผลอย่างเป็นรูปธรรม

๑.๓.๑๗ การสร้างความร่วมมือระหว่างประเทศให้เข้มข้นและส่งผลต่อการพัฒนา อย่างเต็มที่ มุ่งเน้นผลักดันให้ความเชื่อมโยงด้านกฎระเบียบและในเชิงสถาบันให้มีความคืบหน้าและชัดเจนในระดับปฏิบัติการและในแต่ละจุดพื้นที่เชื่อมโยงระหว่างประเทศ ผลักดันการลดการใช้มาตรการที่ไม่ใช่มาตรการทางภาษี ควบคู่กับการพัฒนาโครงสร้างพื้นฐานที่ต้องเชื่อมโยงเครือข่ายภายในประเทศและประเทศเพื่อนบ้าน รวมทั้งส่งเสริมบทบาทที่สร้างสรรค์ของไทยในกรอบความร่วมมือต่างๆ ในเวทีโลก และสนับสนุนการขับเคลื่อนการพัฒนาภายใต้กรอบเป้าหมายการพัฒนาที่ยั่งยืน (SDGs)

๑.๓.๑๘ การส่งเสริมการลงทุนไทยในต่างประเทศ ให้ความสำคัญกับการพัฒนาผู้ประกอบการ ให้สามารถพัฒนาธุรกิจร่วมกับประเทศเพื่อนบ้าน พัฒนาทรัพยากรมนุษย์ เทคโนโลยี และนวัตกรรม พัฒนาสภาพแวดล้อมทางธุรกิจ และการสนับสนุนการดำเนินงานของสภาธุรกิจภายใต้กรอบความร่วมมือต่างๆ รวมทั้งสนับสนุนแหล่งเงินทุนและแหล่งข้อมูลเชิงลึกเกี่ยวกับฐานการผลิตในต่างประเทศ

๑.๓.๑๙ การปรับปรุงภาคการเงินของไทยให้มีประสิทธิภาพมากขึ้นและให้สามารถแข่งขันได้ เร่งปรับปรุงกฎระเบียบในการกำกับดูแลภาคการเงินเพื่อสนับสนุนความสามารถในการแข่งขันและการให้บริการต่อผู้บริโภคและภาคธุรกิจเอกชนอย่างมีประสิทธิภาพและเป็นธรรม รวมทั้งการกำกับดูแลที่สามารถป้องกันความเสี่ยงจากความเชื่อมโยงทางการเงินและกระแสการเคลื่อนย้ายของเงินทุนที่จะมีรูปแบบที่เปลี่ยนแปลงไป และมีปริมาณธุรกรรมที่มากขึ้น ในขณะเดียวกันสนับสนุนการนำเทคโนโลยีทางการเงินมาใช้อย่างเข้มข้น พัฒนาเครื่องมือทางการเงินเพื่อระดมทุนมาใช้สนับสนุนการลงทุนโครงการขนาดใหญ่ ตลอดจนขยายการเข้าถึงบริการทางการเงินอย่างทั่วถึงในต้นทุนที่เหมาะสม

๑.๓.๒๐ การปฏิรูปด้านการคลังและงบประมาณ ประกอบด้วย การขยายฐานภาษี การปรับระบบการจัดทาคาของงบประมาณ การจัดสรรงบประมาณ การจัดทางงบประมาณบูรณาการ ทั้งเชิงประเด็นพัฒนาและเชิงพื้นที่ การติดตามและประเมินผลการใช้จ่ายงบประมาณ และกระจายอำนาจให้แก่องค์กรปกครองส่วนท้องถิ่นในการจัดเก็บภาษีและค่าธรรมเนียม และลดความซ้ำซ้อนของสิทธิประโยชน์ ด้านสวัสดิการสังคม รวมทั้งสร้างความยั่งยืนทางการคลังของระบบการคุ้มครองทางสังคม ได้แก่ การปรับปรุงระบบการออมเพื่อการเกษียณอายุ และการปรับปรุงระบบประกันสุขภาพ เพื่อลดภาระการพึ่งพารายได้จากรัฐบาล

๒. การประเมินสภาพแวดล้อมการพัฒนาประเทศ

๒.๑ สถานการณ์และแนวโน้มภายนอก

๒.๑.๑ สถานการณ์และแนวโน้มเศรษฐกิจโลก มีตลาดเกิดใหม่ที่มีบทบาทสูงขึ้น ตลาดการเงินโลกเข้าสู่สถานการณ์ไร้พรมแดน ซึ่งเป็นผลจากเทคโนโลยีและนวัตกรรมทางการเงินที่มีความก้าวหน้าอย่างรวดเร็ว ทำให้มีการพัฒนาเครื่องมือทางการเงินใหม่ๆ รวมทั้งมีการรวมกลุ่มทางเศรษฐกิจที่หลากหลายส่งผลต่อการเปิดเสรีทางการค้ามากขึ้น ซึ่งจะเป็โอกาสที่สำคัญของการพัฒนาประเทศ

๒.๑.๒ การวิจัยและพัฒนาด้านวิทยาศาสตร์และเทคโนโลยีอย่างก้าวกระโดดเป็นกุญแจสำคัญต่อการพัฒนาเศรษฐกิจ สังคม สิ่งแวดล้อม และเปลี่ยนวิถีการดำรงชีวิตของคน ทำให้เกิดสาขาอุตสาหกรรมและบริการใหม่ๆ ที่ผสมผสานการใช้เทคโนโลยีสมัยใหม่หลากหลายสาขา มนุษย์จะสามารถเข้าถึงข้อมูลและองค์ความรู้ได้อย่างไร้ขีดจำกัด มีการแข่งขันแรงงานที่มีทักษะด้านเทคโนโลยีและมีทักษะหลายด้านในตลาดแรงงาน ขณะเดียวกันเกิดความเหลื่อมล้ำในมิติต่างๆ เช่นความเหลื่อมล้ำในการเข้าถึงเทคโนโลยี เป็นต้น

๒.๑.๓ สถานการณ์และแนวโน้มสังคมโลก การเข้าสู่สังคมสูงวัยของโลกส่งผลต่อเศรษฐกิจและรูปแบบการดำเนินชีวิต โดยเฉพาะกลุ่มผู้สูงอายุในประเทศที่พัฒนาแล้วเป็กลุ่มสำคัญ ที่ทำให้มีการบริโภคสินค้าและบริการเพิ่มขึ้น แต่อาจก่อให้เกิดการแย่งชิงประชากรวัยแรงงาน โดยเฉพาะคน ที่มีศักยภาพสูง ขณะเดียวกันการเลื่อนไหลของกระแสวัฒนธรรมโลกที่ผสมผสานกับวัฒนธรรมท้องถิ่นส่งผลต่อ

การเปลี่ยนแปลงวิถีชีวิตและเกิดการสร้างวัฒนธรรมร่วมสมัย แต่อาจก่อให้เกิดวิกฤตทางวัฒนธรรมเนื่องจากการขาดการคัดกรองและเลือกรับวัฒนธรรมที่ดี

๒.๑.๔ สถานการณ์และแนวโน้มสิ่งแวดล้อมโลก วาระการพัฒนาที่ยั่งยืน ค.ศ. ๒๐๓๐ เป็ทิศทางหลักในการพัฒนาของโลกหลัง ค.ศ. ๒๐๑๕ โดยมีเป้าหมายการพัฒนาที่ยั่งยืน ประกอบด้วย ๑๗ เป้าหมายและ ๑๖๘ เป้าประสงค์ รวมถึงข้อตกลงระหว่างประเทศเกี่ยวกับการเปลี่ยนแปลงสภาพภูมิอากาศที่ทวีความเข้มข้นขึ้น จะมีส่วน

แผนพัฒนาท้องถิ่น ๕ ปี (พ.ศ. ๒๕๖๑ - ๒๕๖๕)

โดยองค์การบริหารส่วนตำบลระเว อำเภอพิบูลมังสาหาร จังหวัดอุบลราชธานี

สำคัญในการกำหนดทิศทางการพัฒนาประเทศไทยในอนาคต ยิ่งไปกว่านั้น การเปลี่ยนแปลงสภาพภูมิอากาศและภัยธรรมชาติมีความผันผวนและรุนแรงมากขึ้น ส่งผลต่อ การผลิตในภาคเกษตรและความมั่นคงด้านอาหารและน้ำ

๒.๑.๕ สถานการณ์ความมั่นคงโลก ประเทศมหาอำนาจมีแนวโน้มใช้อำนาจทางทหารและทาง

เศรษฐกิจเข้าแทรกแซงกิจการภายในของประเทศต่างๆ รวมถึงเกิดความขัดแย้งระหว่างประเทศด้านอาณาเขตแบบรัฐต่อรัฐทั้งด้านอาณาเขตทางบก การอ้างสิทธิทับซ้อนทางทะเล และภูมิรัฐศาสตร์ เพื่อผลประโยชน์และการแย่งชิงทรัพยากร นอกจากนี้ การก่อการร้าย อาชญากรรมข้ามชาติ และอาชญากรรมทางไซเบอร์จะทวีความรุนแรงและมีวิธีการที่ซับซ้อนมากขึ้น

๒.๒ สถานการณ์และแนวโน้มภายใน

๒.๒.๑ สถานการณ์และแนวโน้มเศรษฐกิจไทย เศรษฐกิจไทยในช่วงปี ๒๕๐๔-๒๕๕๘ ขยายตัวเฉลี่ยร้อยละ ๖.๑ สูงเป็นอันดับที่ ๒๒ ของโลก ส่งผลให้รายได้ต่อหัวของประชาชนเพิ่มขึ้น สามารถขยับฐานะการพัฒนาประเทศเป็นประเทศรายได้ปานกลางตอนบนในปี ๒๕๕๓ โครงสร้างเศรษฐกิจเปลี่ยนผ่านจากภาคเกษตรไปสู่ภาคอุตสาหกรรมและบริการมากขึ้น ภาคการผลิตมีการสังสมองค์ความรู้และปรับเปลี่ยนเทคโนโลยีการผลิตอย่างต่อเนื่อง ประเทศไทยยังคงมีความหลากหลายของฐานการผลิตที่มีความแข็งแกร่งในระดับโลก อันดับความสามารถในการแข่งขันโดยรวมมีแนวโน้มปรับตัวดีขึ้น เศรษฐกิจไทยกลับเข้าสู่เสถียรภาพและอยู่ในเกณฑ์ที่แข็งแกร่ง โดยเฉพาะเมื่อเทียบกับประเทศที่มีระดับการพัฒนาในระดับใกล้เคียงกัน อย่างไรก็ตาม ในช่วง ๘ ปีที่ผ่านมา เศรษฐกิจไทยขยายตัวในอัตราการขยายตัวที่ต่ำกว่าศักยภาพของระบบเศรษฐกิจ การส่งออกของไทยปรับตัวลดลงทั้งในด้านการส่งออกสินค้าเกษตรและอุตสาหกรรม มีสาเหตุจากจุดอ่อนที่สำคัญ ทั้งทางด้านปัญหาเชิงโครงสร้าง เงื่อนไขในระบบเศรษฐกิจโลก และปัจจัยทางด้านการดำเนินนโยบายและการบริหารจัดการเศรษฐกิจ

๒.๒.๒ การพัฒนาวิทยาศาสตร์ เทคโนโลยี วิจัย และนวัตกรรม อยู่ในลำดับต่ำและการบริหารจัดการงานวิจัยขาดการบูรณาการให้มีเอกภาพตั้งแต่ระดับนโยบาย การสนับสนุนทุนวิจัย และหน่วยวิจัยหลัก ทำให้ทิศทางการพัฒนาวิทยาศาสตร์ เทคโนโลยี วิจัยพัฒนา และนวัตกรรมของประเทศไม่ชัดเจน มีความซ้ำซ้อน และยังมีข้อจำกัดในการตอบโจทย์การพัฒนาประเทศ เป็นผลให้การพัฒนาเทคโนโลยีและนวัตกรรมของประเทศล่าช้า ไม่ทันต่อพัฒนาเทคโนโลยีของโลกตลอดจนการนำผลงานวิจัยไปใช้ประโยชน์ในเชิงพาณิชย์ในระดับต่ำ

๒.๒.๓ สถานการณ์และแนวโน้มของสังคมไทย โครงสร้างประชากรไทยเปลี่ยนแปลงเข้าสู่สังคมสูงวัยอย่างสมบูรณ์เมื่อสิ้นสุดแผนพัฒนาฯ ฉบับที่ ๑๒ โดยปี ๒๕๕๗ ประชากรวัยแรงงานจะมีจำนวนสูงสุดและเริ่มลดลงอย่างต่อเนื่อง คุณภาพคนไทยทุกกลุ่มวัยยังมีปัญหา คุณภาพการศึกษาและการเรียนรู้ของคนไทยยังอยู่ในระดับค่อนข้างต่ำ ขณะที่คนไทยมีแนวโน้มเป็นโรคไม่ติดต่อมากขึ้น ซึ่งเป็นสาเหตุหลักของการเสียชีวิต รวมถึงปัญหาด้านสุขภาพในวัยผู้สูงอายุจะส่งผลกระทบต่อภาระค่าใช้จ่ายภาครัฐ นอกจากนี้คนไทยส่วนใหญ่ยังมีปัญหาด้านคุณธรรมจริยธรรม และไม่ตระหนักถึงความสำคัญของระเบียบวินัย ความซื่อสัตย์ และการมีจิตสาธารณะ

๒.๒.๔ สถานการณ์ด้านทรัพยากรธรรมชาติและสิ่งแวดล้อม ฐานทรัพยากรธรรมชาติลดลงและเสื่อมโทรมเนื่องจากการใช้ประโยชน์เกินกว่าศักยภาพในการฟื้นตัวของระบบนิเวศ การบริหารจัดการทรัพยากรน้ำยังขาดกระบวนการมีส่วนร่วมและการวิเคราะห์ประเมินผลกระทบด้านสิ่งแวดล้อม สังคม และเศรษฐกิจก่อนดำเนินการอย่างเป็นระบบ ขณะเดียวกันการเข้าถึงและการจัดสรรการใช้ประโยชน์ทรัพยากรธรรมชาติยังไม่เป็นธรรม ก่อให้เกิดปัญหาความเหลื่อมล้ำ ความขัดแย้ง และข้อพิพาทในระดับพื้นที่ระหว่างภาครัฐ ภาคเอกชน และชุมชน นอกจากนี้ยังมีปัญหามลพิษที่ส่งผลกระทบต่อคุณภาพชีวิตของประชาชนและต้นทุนทางเศรษฐกิจ และก่อให้เกิดรูปแบบการผลิตและการบริโภคที่ไม่ยั่งยืน

แผนพัฒนาท้องถิ่น ๕ ปี (พ.ศ. ๒๕๖๑ - ๒๕๖๕)

โดยองค์การบริหารส่วนตำบลระเว อำเภอพิบูลมังสาหาร จังหวัดอุบลราชธานี

๒.๒.๕ การเจริญเติบโตของภาค เมือง และพื้นที่เศรษฐกิจ กิจกรรมทางเศรษฐกิจกระจุกตัวใน กรุงเทพมหานครและภาคกลาง ทำให้เกิดปัญหาช่องว่างการกระจายรายได้ระหว่างภาค รวมถึงกลไกการพัฒนา จังหวัดและกลุ่มจังหวัดยังไม่สามารถเชื่อมโยงการทำงานของหน่วยงานที่เกี่ยวข้องได้ ขณะที่การขยายตัวของเมืองใน ภาคต่างๆ ของประเทศที่เกิดขึ้นอย่างรวดเร็ว ทำให้การพัฒนาโครงสร้างพื้นฐานที่จำเป็นไม่สามารถรองรับการ ขยายตัวของเมืองได้อย่างเพียงพอ นอกจากนี้ การพัฒนาพื้นที่เศรษฐกิจหลักของประเทศมีแนวโน้มการขยายตัวของ กิจกรรมทางเศรษฐกิจในระดับสูง ส่งผลกระทบต่อความยั่งยืนและสมดุลของการพัฒนาในพื้นที่

๒.๒.๖ ความมั่นคงภายในประเทศ สถาบันหลักของชาติได้รับผลกระทบ จากความขัดแย้ง ที่มี รากฐานของปัญหามาจากความเห็นต่างทางความคิดและความเหลื่อมล้ำทางเศรษฐกิจและสังคม ขณะที่สถานการณ์ ในจังหวัดชายแดนภาคใต้ ยังมีการสร้างสถานการณ์โดยมีเป้าหมายให้เกิด ความสูญเสียต่อเจ้าหน้าที่รัฐ นอกจากนี้ยัง ต้องเผชิญกับมีความเสี่ยงจากปัญหาอาชญากรรมทางไซเบอร์ ที่ปรับเปลี่ยนรูปแบบไปสู่การโจมตีระบบขององค์กร ขนาดใหญ่ที่ส่งผลกระทบในวงกว้างและมีมูลค่า ความเสียหายสูง

๒.๒.๗ ความร่วมมือระหว่างประเทศและความเชื่อมโยงเพื่อการพัฒนา การเชื่อมโยงระหว่าง ประเทศไทยกับนานาประเทศมีความใกล้ชิดกันมากขึ้นโดยเฉพาะอย่างยิ่งในกลุ่ม อนุภูมิภาคและภูมิภาคเอเชีย เป็น เงื่อนไขสำคัญของประเทศไทยในการขยายความร่วมมือด้านเศรษฐกิจ การค้า การคมนาคมขนส่ง การพัฒนา ทรัพยากรมนุษย์ และเทคโนโลยีและสารสนเทศ กับกลุ่มประเทศต่างๆ ทั้งในระดับทวิภาคีและพหุภาคี

๒.๒.๘ การบริหารจัดการภาครัฐยังอ่อนแอ ภาครัฐมีขนาดใหญ่และรายจ่ายประจำเพิ่มสูงขึ้นอย่าง ต่อเนื่อง การบริหารจัดการภาครัฐมีประสิทธิภาพต่ำ ขาดระบบการทำงาน ที่เชื่อมโยงเป็นเครือข่ายแบบบูรณาการกับ หน่วยงานหรือภาคส่วนอื่นๆ การให้บริการประชาชนยังต้องปรับปรุงให้ได้มาตรฐานสากล ขณะที่การทุจริตและ ประพฤติมิชอบได้ขยายไปในวงกว้างทั้งในภาครัฐ เอกชน และองค์กรเอกชน นอกจากนี้ กฎหมายหลายฉบับยังไม่ได้ มาตรฐานสากลเนื่องจากล่าช้าและกระบวนการตรากฎหมายยังมีจุดอ่อนหลายประการ ตลอดจนกระบวนการ ยุติธรรมยังขาดประสิทธิภาพและไม่สามารถอำนวยการความยุติธรรมได้อย่างเสมอภาค

๓. วัตถุประสงค์และเป้าหมายการพัฒนาในช่วงแผนพัฒนาฯ ฉบับที่ ๑๒

๓.๑. วัตถุประสงค์

๓.๑.๑. เพื่อวางรากฐานให้คนไทยเป็นคนที่สมบูรณ์ มีคุณธรรมจริยธรรม มีระเบียบวินัย ค่านิยมที่ดี มีจิตสาธารณะ และมีความสุข โดยมีสุขภาพและสุขภาพที่ดี ครอบครัวอบอุ่น ตลอดจน เป็นคนเก่งที่มีทักษะความรู้ ความสามารถและพัฒนาตนเองได้ต่อเนื่องตลอดชีวิต

๓.๑.๒. เพื่อให้คนไทยมีความมั่นคงทางเศรษฐกิจและสังคม ได้รับความเป็นธรรมในการเข้าถึง ทรัพยากรและบริการทางสังคมที่มีคุณภาพ ผู้ด้อยโอกาสได้รับการพัฒนาศักยภาพ รวมทั้งชุมชนมีความเข้มแข็งพึ่งพา ตนเองได้

๓.๑.๓. เพื่อให้เศรษฐกิจเข้มแข็ง แข่งขันได้ มีเสถียรภาพ และมีความยั่งยืน สร้างความเข้มแข็งของ ฐานการผลิตและบริการเดิมและขยายฐานใหม่โดยการใช้นวัตกรรมที่เข้มข้นมากขึ้น สร้างความเข้มแข็งของเศรษฐกิจ ฐานราก และสร้างความมั่นคงทางพลังงาน อาหาร และน้ำ

๓.๑.๔. เพื่อรักษาและฟื้นฟูทรัพยากรธรรมชาติและคุณภาพสิ่งแวดล้อมให้สามารถสนับสนุนการ เติบโตที่เป็นมิตรกับสิ่งแวดล้อมและการมีคุณภาพชีวิตที่ดีของประชาชน

๓.๑.๕. เพื่อให้การบริหารราชการแผ่นดินมีประสิทธิภาพ โปร่งใส ทันทสมัย และมีการทำงานเชิง บูรณาการของภาคีการพัฒนา

๓.๑.๖. เพื่อให้มีการกระจายความเจริญไปสู่ภูมิภาค โดยการพัฒนาภาคและเมืองเพื่อรองรับการพัฒนาระดับฐานการผลิตและบริการเดิมและขยายฐานการผลิตและบริการใหม่

๓.๑.๗. เพื่อผลักดันให้ประเทศไทยมีความเชื่อมโยงกับประเทศต่างๆ ทั้งในระดับ อนุภูมิภาค ภูมิภาค และนานาชาติได้อย่างสมบูรณ์และมีประสิทธิภาพ รวมทั้งให้ประเทศไทยมีบทบาทและสร้างสรรค์ในด้านการค้า การบริการ และการลงทุนภายใต้กรอบความร่วมมือต่างๆ ทั้งในระดับอนุภูมิภาค ภูมิภาค และโลก

๓.๒. เป้าหมายรวม

เพื่อให้เป็นไปตามวัตถุประสงค์ดังกล่าว ได้กำหนดเป้าหมายรวมการพัฒนาของแผนพัฒนาฯ ฉบับที่ ๑๒ ประกอบด้วย

๓.๒.๑. คนไทยมีคุณลักษณะเป็นคนไทยที่สมบูรณ์ มีวินัย มีทัศนคติและพฤติกรรมตามบรรทัดฐานที่ดีของสังคม มีความเป็นพลเมืองตื่นรู้ มีความสามารถในการปรับตัวได้อย่างรู้เท่าทันสถานการณ์ มีความรับผิดชอบและหาประโยชน์ต่อส่วนรวม มีสุขภาพกายและใจที่ดี มีความเจริญ งามงามทางจิตวิญญาณ มีวิถีชีวิตที่พอเพียง และมีความเป็นไทย

๓.๒.๒. ความเหลื่อมล้ำทางด้านรายได้และความยากจนลดลง เศรษฐกิจฐานรากมีความเข้มแข็ง ประชาชนทุกคนมีโอกาสในการเข้าถึงทรัพยากร การประกอบอาชีพ และบริการทางสังคมที่มีคุณภาพอย่างทั่วถึงและเป็นธรรม กลุ่มที่มีรายได้ต่ำสุดร้อยละ ๔๐ มีรายได้เพิ่มขึ้นอย่างน้อยร้อยละ ๑๕

๓.๒.๓. ระบบเศรษฐกิจมีความเข้มแข็งและแข่งขันได้ โครงสร้างเศรษฐกิจปรับสู่เศรษฐกิจฐานบริการและดิจิทัล มีผู้ประกอบการรุ่นใหม่และเป็นสังคมผู้ประกอบการ ผู้ประกอบการขนาดกลางและขนาดเล็กที่เข้มแข็งสามารถใช้นวัตกรรมและเทคโนโลยีดิจิทัลในการสร้างสรรค์คุณค่าสินค้าและบริการ มีระบบการผลิตและให้บริการจากฐานรายได้เดิมที่มีมูลค่าเพิ่มสูงขึ้น และมีการลงทุนในการผลิตและบริการฐานความรู้ชั้นสูงใหม่ๆ ที่เป็นมิตรกับสิ่งแวดล้อมและชุมชน รวมทั้งกระจายฐานการผลิตและการให้บริการสู่ภูมิภาคเพื่อลดความเหลื่อมล้ำ โดยเศรษฐกิจไทยมีเสถียรภาพและมีอัตราการขยายตัวเฉลี่ยร้อยละ ๕ ต่อปี และมีปัจจัยสนับสนุน อาทิ ระบบโลจิสติกส์พลังงาน และการลงทุนวิจัยและพัฒนาที่เอื้อต่อการขยายตัวของภาคการผลิตและบริการ

๓.๒.๔. ทูทางธรรมชาติและคุณภาพสิ่งแวดล้อมสามารถสนับสนุนการเติบโตที่เป็นมิตรกับสิ่งแวดล้อม มีความมั่นคงทางอาหาร พลังงาน และน้ำ โดยเพิ่มพื้นที่ป่าไม้ให้ได้ร้อยละ ๔๐ ของพื้นที่ประเทศเพื่อรักษาความสมดุลของระบบนิเวศ ลดการปล่อยก๊าซเรือนกระจกในภาคพลังงานและขนส่ง ไม่น้อยกว่าร้อยละ ๗ ภายในปี ๒๕๖๓ เทียบกับการปล่อยในกรณีปกติ มีปริมาณหรือสัดส่วนของขยะมูลฝอยที่ได้รับการจัดการอย่างถูกหลักสุขาภิบาลเพิ่มขึ้น และการรักษาคุณภาพน้ำและคุณภาพอากาศในพื้นที่วิกฤตให้อยู่ในเกณฑ์มาตรฐาน

๓.๒.๕. มีความมั่นคงในเอกราชและอธิปไตย สังคมปลอดภัย สามัคคี สร้างภาพลักษณ์ดี และเพิ่มความเชื่อมั่นของนานาชาติต่อประเทศไทย ความขัดแย้งทางอุดมการณ์และความคิดในสังคมลดลง ปัญหาอาชญากรรมลดลง ปริมาณความสูญเสียจากภัยโจรสลัดและการลักลอบขนส่งสินค้าและค่านิยมสูญลดลง มีความพร้อมที่ปกป้องประชาชนจากการก่อการร้ายและภัยพิบัติทางธรรมชาติ ประเทศไทยมีส่วนร่วมในการกำหนดบรรทัดฐานระหว่างประเทศ เกิดความเชื่อมโยงการขนส่ง โลจิสติกส์ ห่วงโซ่มูลค่า เป็นหุ้นส่วนการพัฒนาที่สำคัญในอนุภูมิภาค ภูมิภาค และโลก และอัตราการเติบโตของมูลค่าการลงทุนและการส่งออกในอนุภูมิภาค ภูมิภาค และอาเซียนสูงขึ้น

๓.๒.๖. มีระบบบริหารจัดการภาครัฐที่มีประสิทธิภาพ ทันสมัย โปร่งใส ตรวจสอบได้ กระจายอำนาจและมีส่วนร่วมจากประชาชน บทบาทภาครัฐในการให้บริการซึ่งภาคเอกชนดำเนินการแทนได้ดีกว่าลดลง เพิ่มการใช้ระบบดิจิทัลในการให้บริการ ปัญหาคอร์รัปชันลดลง และการบริหารจัดการขององค์กรปกครองส่วนท้องถิ่นมีอิสระมากขึ้น โดยอันดับประสิทธิภาพภาครัฐที่จัดทำโดยสถาบัน การจัดการนานาชาติและอันดับความยากง่ายใน

แผนพัฒนาท้องถิ่น ๕ ปี (พ.ศ. ๒๕๖๑ - ๒๕๖๕)

โดยองค์การบริหารส่วนตำบลระเว อำเภอพิบูลมังสาหาร จังหวัดอุบลราชธานี

การดำเนินธุรกิจในประเทศดีขึ้น การใช้จ่ายภาครัฐและระบบงบประมาณมีประสิทธิภาพสูง ฐานภาษีกว้างขึ้น และดัชนีการรับรู้การทุจริตดีขึ้นรวมถึงมีบุคลากรภาครัฐที่มีความรู้ความสามารถและปรับตัวได้ทันกับยุคดิจิทัลเพิ่มขึ้น

๔. ยุทธศาสตร์การพัฒนาประเทศ

ยุทธศาสตร์ในแผนพัฒนาฯ ฉบับที่ ๑๒ มีทั้งหมด ๑๐ ยุทธศาสตร์ โดยมี ๖ ยุทธศาสตร์ตามกรอบยุทธศาสตร์ชาติ ๒๐ ปี และอีก ๔ ยุทธศาสตร์ที่เป็นปัจจัยสนับสนุน ดังนี้

๔.๑ การเสริมสร้างและพัฒนาศักยภาพทุนมนุษย์ ทุนมนุษย์ของประเทศไทยยังมีปัญหาในด้านคุณภาพคนในแต่ละช่วงวัย โดยผลลัพธ์ทางการศึกษาของเด็กวัยเรียนค่อนข้างต่ำ การพัฒนาความรู้และทักษะของแรงงานไม่ตรงกับตลาดงาน ในขณะที่คนไทยจำนวนไม่น้อยยังไม่สามารถคัดกรองและเลือกรับวัฒนธรรมได้อย่างเหมาะสม ซึ่งส่งผลกระทบต่อวิกฤตค่าเงินบาท ทิศนคติ และพฤติกรรมในการดำเนินชีวิต การพัฒนาในระยะต่อไปจึงต้องให้ความสำคัญกับการวางรากฐานการพัฒนาคนให้มีความสมบูรณ์ เพื่อให้คนไทยมีทัศนคติและพฤติกรรมตามบรรทัดฐานที่ดีของสังคม ได้รับการศึกษาที่มีคุณภาพสูงตามมาตรฐานสากล และสามารถเรียนรู้ด้วยตนเองอย่างต่อเนื่อง มีสุขภาวะที่ดีขึ้น คนทุกช่วงวัยมีทักษะ ความรู้ และความสามารถเพิ่มขึ้น รวมทั้งสถาบันทางสังคมมีความเข้มแข็งและมีส่วนร่วมในการพัฒนาประเทศเพิ่มขึ้น

แนวทางการพัฒนาที่สำคัญ ประกอบด้วย (๑) ปรับเปลี่ยนค่านิยมคนไทยให้มีคุณธรรม จริยธรรม มีวินัย จิตสาธารณะ และพฤติกรรมที่พึงประสงค์ อาทิ ส่งเสริมให้มีกิจกรรมการเรียนการสอนทั้งในและนอกห้องเรียนที่สอดแทรกคุณธรรม จริยธรรม ความมีระเบียบวินัย และจิตสาธารณะ (๒) พัฒนาศักยภาพคนให้มีทักษะ ความรู้ และความสามารถในการดำรงชีวิตอย่างมีคุณค่า อาทิ ส่งเสริมเด็กปฐมวัยให้มีการพัฒนาทักษะทางสมองและทางสังคมที่เหมาะสม เด็กวัยเรียนและวัยรุ่นมีทักษะการคิดวิเคราะห์อย่างเป็นระบบ (๓) ยกระดับคุณภาพการศึกษาและการเรียนรู้ตลอดชีวิต อาทิ ปรับระบบบริหารจัดการสถานศึกษาขนาดเล็กให้มีการจัดทรัพยากรร่วมกันให้มีขนาดและจำนวนที่เหมาะสม ปรับปรุงแหล่งเรียนรู้ในชุมชนให้เป็นแหล่งเรียนรู้เชิงสร้างสรรค์และมีชีวิต (๔) ลดปัจจัยเสี่ยงด้านสุขภาพและให้ทุกภาคส่วนคำนึงถึงผลกระทบต่อสุขภาพ อาทิ ส่งเสริมให้มีกิจกรรมทางสุขภาพและโภชนาการที่เหมาะสมกับวัย ปรับปรุงมาตรการทางกฎหมายและภาษีในการควบคุมผลิตภัณฑ์ที่ส่งผลเสียต่อสุขภาพ (๕) เพิ่มประสิทธิภาพการบริหารจัดการระบบสุขภาพภาครัฐและปรับระบบการเงินการคลังด้านสุขภาพ อาทิ ปรับระบบบริหารจัดการทรัพยากรร่วมกันระหว่างสถานพยาบาลทุกสังกัดในเขตพื้นที่สุขภาพ (๖) พัฒนาระบบการดูแลและสร้างสภาพแวดล้อมที่เหมาะสมกับสังคมสูงวัย อาทิ ผลักดันให้มีกฎหมายการดูแลผู้สูงอายุระยะยาว และ (๗) ผลักดันให้สถาบันทางสังคมมีส่วนร่วมพัฒนาประเทศอย่างเข้มแข็ง อาทิ กำหนดมาตรการดูแลครอบครัวที่เปราะบาง และส่งเสริมสถาบันการศึกษาให้เป็นแหล่งบริการความรู้ทางวิชาการที่ทุกคนเข้าถึงได้

๔.๒ ยุทธศาสตร์การสร้างความเป็นธรรมและลดความเหลื่อมล้ำในสังคม การพัฒนาในช่วงที่ผ่านมาทำให้สังคมไทยก้าวหน้าไปหลายด้าน แต่การแก้ปัญหาความเหลื่อมล้ำและสร้างความเป็นธรรมในสังคมไทยมีความคืบหน้าช้า ทั้งเรื่องความแตกต่างของรายได้ระหว่างกลุ่มประชากร ความแตกต่างของคุณภาพการบริการภาครัฐ รวมทั้งข้อจำกัดในการเข้าถึงกระบวนการยุติธรรมและเทคโนโลยีของกลุ่มผู้ด้อยโอกาสและกลุ่มที่อยู่ในพื้นที่ห่างไกล ดังนั้น การพัฒนาในระยะต่อไป จึงจำเป็นต้องมุ่งลดปัญหาความเหลื่อมล้ำด้านรายได้ของกลุ่มคนที่มีฐานะทางเศรษฐกิจสังคมที่แตกต่างกัน แก้ไขปัญหาความยากจน เพิ่มโอกาสการเข้าถึงบริการพื้นฐานทางสังคมของภาครัฐ รวมทั้งเพิ่มศักยภาพชุมชนและเศรษฐกิจฐานรากให้มีความเข้มแข็ง เพื่อให้ชุมชนพึ่งพาตนเองและได้รับส่วนแบ่งผลประโยชน์ทางเศรษฐกิจมากขึ้น

แนวทางการพัฒนาสำคัญ ประกอบด้วย (๑) การเพิ่มโอกาสให้กับกลุ่มเป้าหมายประชากรร้อยละ ๔๐ ที่มีรายได้ต่ำที่สุดสามารถเข้าถึงบริการที่มีคุณภาพของรัฐและมีอาชีพ อาทิ ขยายโอกาสการเข้าถึงการศึกษาที่มีคุณภาพให้แก่เด็กและเยาวชนที่ด้อยโอกาสทางการศึกษาอย่างต่อเนื่อง โดยให้การดูแลนักเรียนที่ครอบครัวยากจนตั้งแต่การสร้างรายได้ของครัวเรือน สนับสนุนค่าเดินทางไปยังสถานศึกษา ให้ทุนการศึกษาต่อระดับสูง (๒) การกระจายการให้บริการภาครัฐทั้งด้านการศึกษา สาธารณสุข และสวัสดิการที่มีคุณภาพให้ครอบคลุมและทั่วถึง อาทิ บริหารจัดการการให้บริการสาธารณสุขที่มีคุณภาพให้ครอบคลุมทุกพื้นที่ ผ่านการพัฒนาระบบส่งต่อผู้ป่วยทั้งในระดับจังหวัด ภาค และระดับประเทศให้มีประสิทธิภาพมากขึ้น และ (๓) เสริมสร้างศักยภาพชุมชน การพัฒนาเศรษฐกิจชุมชนและการสร้างความเข้มแข็งการเงินฐานรากตามหลักปรัชญาของเศรษฐกิจพอเพียง เพื่อให้ชุมชนสามารถพึ่งพาตนเองได้ มีสิทธิในการจัดการทุนที่ดินและทรัพยากรภายในชุมชน อาทิ สนับสนุนการให้ความรู้ในการบริหารจัดการทางการเงินแก่ชุมชนและครัวเรือน การปรับองค์กรการเงินของชุมชนให้ทำหน้าที่เป็นสถาบันการเงินในระดับหมู่บ้าน/ตำบลที่ทำหน้าที่ทั้งการให้กู้ยืมและการออม และจัดตั้งโครงการเงินฐานรากโดยมีธนาคารออมสินและธนาคารเพื่อการเกษตรและสหกรณ์เป็นแม่ข่าย

๔.๓ ยุทธศาสตร์การสร้างความเข้มแข็งทางเศรษฐกิจและแข่งขันได้อย่างยั่งยืน เศรษฐกิจไทยขยายตัวต่ำกว่าศักยภาพอย่างต่อเนื่องเป็นเวลาหลายปี ทั้งจากผลกระทบของเศรษฐกิจโลกซบเซาและข้อจำกัดภายในประเทศเองที่เป็นอุปสรรคต่อการเพิ่มผลิตภาพและขีดความสามารถในการแข่งขัน รวมทั้งฐานเศรษฐกิจภายในประเทศขยายตัวช้า

การพัฒนา ๕ ปีต่อจากนี้ไป จึงเน้นให้เศรษฐกิจเติบโตได้ตามศักยภาพและมีเสถียรภาพ ภาคส่งออกมีการพัฒนาจนสามารถขยายตัวและเป็นกลไกสำคัญในการขับเคลื่อนเศรษฐกิจไทย ผลิตภาพการผลิตของประเทศเพิ่มขึ้น การลงทุนภาครัฐและเอกชนมีการขยายตัวอย่างต่อเนื่องและมาจากความร่วมมือกันมากขึ้น ประชาชนและผู้ประกอบการเข้าสู่ระบบภาษีมากขึ้น และประเทศไทยมีขีดความสามารถในการแข่งขันทางเศรษฐกิจสูงขึ้น นอกจากนี้ ยังเน้นให้เศรษฐกิจรายสาขามีการเติบโตอย่างเข้มแข็ง ภาคการเกษตรเน้นเกษตรกรรมยั่งยืนและให้เกษตรกรมีรายได้เพิ่มขึ้น มีการพัฒนาเมืองอุตสาหกรรมนิเวศ การท่องเที่ยวสามารถหารายได้และแข่งขันได้มากขึ้น วิสาหกิจขนาดกลางและขนาดย่อมมีบทบาทต่อระบบเศรษฐกิจมากขึ้น ภาคการเงินมีประสิทธิภาพเพิ่มขึ้น

โดยมีแนวทางการพัฒนาที่สำคัญ ประกอบด้วย (๑) การบริหารจัดการเศรษฐกิจส่วนรวม ทั้งในด้านการคลัง อาทิ เพิ่มประสิทธิภาพการจัดแผนงานโครงการ การจัดสรรงบประมาณ การบริหาร และการตรวจสอบกระบวนการงบประมาณ และด้านการเงิน อาทิ เพิ่มประสิทธิภาพของระบบการเงินและสถาบันการเงินทั้งในตลาดเงินและตลาดทุนให้สามารถสนับสนุนการขยายตัวทางเศรษฐกิจ และ (๒) การเสริมสร้างและพัฒนาขีดความสามารถในการแข่งขันของภาคการผลิตและบริการ มุ่งเน้นการสร้างความเชื่อมโยงของห่วงโซ่มูลค่าระหว่างภาคเกษตรอุตสาหกรรม บริการ และการค้าการลงทุน เพื่อยกระดับศักยภาพในการแข่งขันของประเทศ โดยยกระดับการผลิตสินค้าเกษตรและอาหารเข้าสู่ระบบมาตรฐาน ต่อยอดความเข้มแข็งของอุตสาหกรรมที่มีศักยภาพปัจจุบันเพื่อยกระดับไปสู่อุตสาหกรรมที่ใช้เทคโนโลยีขั้นสูง วางอนาคตรากฐานการพัฒนาอุตสาหกรรม เสริมสร้างขีดความสามารถการแข่งขันในเชิงธุรกิจของภาคบริการ ปรับปรุงแก้ไขกฎหมายและกฎระเบียบเพื่อส่งเสริมการค้าที่เป็นธรรมและอำนวยความสะดวกด้านการค้าการลงทุน

๔.๔ ยุทธศาสตร์การเติบโตที่เป็นมิตรกับสิ่งแวดล้อมเพื่อการพัฒนาที่ยั่งยืน ปัจจุบันสภาพทรัพยากรธรรมชาติและสิ่งแวดล้อมกำลังเป็นจุดอ่อนสำคัญต่อการรักษาฐานการผลิตและการให้บริการ รวมทั้งการดำรงชีวิตของคนไทย ซึ่งปัญหาดังกล่าวเกิดจากการลดลงของพื้นที่ป่าไม้ ทรัพยากรดินเสื่อมโทรม ความหลากหลายทางชีวภาพถูกคุกคาม ความเสี่ยงในการขาดแคลนทรัพยากรน้ำในอนาคต ปัญหาสิ่งแวดล้อมเพิ่มสูงขึ้นตามการขยายตัวของเศรษฐกิจและชุมชนเมือง การเปลี่ยนแปลงสภาพภูมิอากาศและภัยพิบัติทางธรรมชาติมีความผันผวนและรุนแรงมากขึ้น และข้อตกลงระหว่างประเทศเกี่ยวกับการเปลี่ยนแปลงสภาพภูมิอากาศทวีความเข้มข้น ซึ่งจะส่งผลต่อแนวทางการพัฒนาประเทศในอนาคต

ดังนั้น การพัฒนาในระยะต่อไปจึงมุ่งเน้นการรักษาและฟื้นฟูฐานทรัพยากรธรรมชาติ การสร้างความมั่นคงด้านน้ำ และการบริหารจัดการทรัพยากรน้ำให้มีประสิทธิภาพ การสร้างคุณภาพสิ่งแวดล้อมที่ดี ลดมลพิษ และลดผลกระทบต่อสุขภาพของประชาชนและระบบนิเวศ การเพิ่มประสิทธิภาพการลดก๊าซเรือนกระจกและขีดความสามารถในการปรับตัวต่อการเปลี่ยนแปลงสภาพภูมิอากาศ และการเพิ่มประสิทธิภาพการบริหารจัดการเพื่อลดความเสี่ยงจากภัยพิบัติ และลดความสูญเสียในชีวิตและทรัพย์สินที่เกิดจากสาธารณภัย

แนวทางการพัฒนาสำคัญ ประกอบด้วย (๑) การรักษาฟื้นฟูทรัพยากรธรรมชาติ สร้างสมดุลของการอนุรักษ์และใช้ประโยชน์อย่างยั่งยืนและเป็นธรรม (๒) เพิ่มประสิทธิภาพการบริหารจัดการทรัพยากรน้ำเพื่อให้เกิดความมั่นคง สมดุล และยั่งยืน (๓) การแก้ไขปัญหาวิกฤตสิ่งแวดล้อม (๔) ส่งเสริมการผลิตและการบริโภคที่เป็นมิตรกับสิ่งแวดล้อม (๕) สนับสนุนการลดการปล่อยก๊าซเรือนกระจก และเพิ่มขีดความสามารถในการปรับตัวต่อการเปลี่ยนแปลงสภาพภูมิอากาศ (๖) การบริหารจัดการเพื่อลดความเสี่ยงด้านภัยพิบัติ (๗) การพัฒนาระบบการบริหารจัดการและกลไกแก้ไขปัญหาความขัดแย้งด้านทรัพยากรธรรมชาติและสิ่งแวดล้อม และ (๘) การพัฒนาความร่วมมือด้านสิ่งแวดล้อมระหว่างประเทศ

๔.๕ ยุทธศาสตร์การเสริมสร้างความมั่นคงแห่งชาติเพื่อการพัฒนาประเทศสู่ความมั่งคั่ง และยั่งยืน กระแสโลกาภิวัตน์และความก้าวหน้าทางเทคโนโลยีในปัจจุบัน มีแนวโน้มส่งผลกระทบต่อความมั่นคงและเสถียรภาพของประเทศไทยในหลายมิติ ทั้งภัยคุกคามภายนอก ในเรื่องการขยายอิทธิพลและการเพิ่มบทบาทของประเทศมหาอำนาจในภูมิภาคต่างๆ ของโลก อาชญากรรมข้ามชาติและการก่อการร้าย และภัยคุกคามภายในประเทศ ได้แก่ ความเห็นต่างทางความคิดและอุดมการณ์ของคนในชาติ การสร้างสถานการณ์ในจังหวัดชายแดนภาคใต้ และการคุกคามทางเศรษฐกิจ โดยอาชญากรรมคอมพิวเตอร์

ดังนั้น การพัฒนาในระยะต่อไป จึงเน้นในเรื่องการปกป้องและเชิดชูสถาบันพระมหากษัตริย์ให้เป็นสถาบันหลักของประเทศ สังคมมีความสมานฉันท์ ประชาชนมีส่วนร่วมป้องกันแก้ไขปัญหาความมั่นคง ประชาชนในจังหวัดชายแดนภาคใต้มีความปลอดภัยในชีวิตและทรัพย์สิน มีโอกาสในการศึกษาและการประกอบอาชีพที่สร้างรายได้เพิ่มขึ้น ประเทศไทยมีความสัมพันธ์และความร่วมมือด้านความมั่นคงกับนานาประเทศในการป้องกันภัยคุกคามในรูปแบบต่างๆ ควบคู่ไปกับการรักษาผลประโยชน์ของชาติ มีความพร้อมต่อการรับมือภัยคุกคามทั้งภัยคุกคามทางทหารและภัยคุกคามอื่นๆ และแผนงานด้านความมั่นคงมีการบูรณาการสอดคล้องกับนโยบายการพัฒนาเศรษฐกิจ สังคม ทรัพยากรธรรมชาติและสิ่งแวดล้อม

แนวทางการพัฒนาสำคัญ ประกอบด้วย (๑) การรักษาความมั่นคงภายใน เพื่อให้เกิดความสงบในสังคมและอำรงไว้ซึ่งสถาบันหลักของชาติ (๒) การพัฒนาเสริมสร้างศักยภาพการป้องกันประเทศเพื่อเตรียมความพร้อมในการรับมือภัยคุกคามทั้งการทหารและภัยคุกคามอื่นๆ (๓) การส่งเสริมความร่วมมือกับต่างประเทศด้านความมั่นคง เพื่อบูรณาการความร่วมมือกับมิตรประเทศเพื่อผลประโยชน์ทางเศรษฐกิจ สังคม และการป้องกันภัยคุกคามข้ามชาติ (๔) การรักษาความมั่นคงและผลประโยชน์ของชาติทางทะเลเพื่อคงไว้ซึ่งอำนาจอธิปไตยและสิทธิอธิปไตยใน

แผนพัฒนาท้องถิ่น ๕ ปี (พ.ศ. ๒๕๖๑ - ๒๕๖๕)

โดยองค์การบริหารส่วนตำบลระเว อำเภอพิบูลย์มังสาหาร จังหวัดอุบลราชธานี

เขตทะเล และ (๕) การบริหารจัดการความมั่นคงเพื่อการพัฒนา เพื่อให้เกิดความสอดคล้องกันระหว่างแผนงานที่เกี่ยวข้องกับความมั่นคงการพัฒนาภายใต้การมีส่วนร่วมของภาคประชาชน

๔.๖ ยุทธศาสตร์การบริหารจัดการในภาครัฐ การป้องกันการทุจริตประพฤติมิชอบ และธรรมาภิบาลในสังคมไทย ระบบการบริหารจัดการในภาครัฐที่ขาดประสิทธิภาพเป็นอุปสรรคที่สำคัญต่อการพัฒนาประเทศมาอย่างต่อเนื่อง ทั้งการให้บริการประชาชนยังไม่ได้มาตรฐานสากล การบังคับใช้กฎหมายที่ขาดประสิทธิภาพ การบริหารจัดการและการให้บริการของท้องถิ่นขาดความโปร่งใส ระบบและกระบวนการยุติธรรมไม่สามารถอำนวยความสะดวกได้อย่างเสมอภาคและเป็นธรรม รวมทั้งการทุจริตประพฤติมิชอบในสังคมไทย

การพัฒนาระยะต่อไปจึงต้องเร่งปฏิรูปการบริหารจัดการภาครัฐให้เกิดผลสัมฤทธิ์อย่างจริงจัง โดยมุ่งเน้นในเรื่องการลดสัดส่วนค่าใช้จ่ายด้านบุคลากร และเพิ่มประสิทธิภาพการบริหารจัดการและการให้บริการของภาครัฐ รวมทั้งประสิทธิภาพการประกอบธุรกิจของประเทศ การเพิ่มประสิทธิภาพการบริหารจัดการที่ดีขององค์กรปกครองส่วนท้องถิ่น การปรับคะแนนดัชนีการรับรู้การทุจริตให้อยู่ในระดับที่ดีขึ้น และการลดจำนวนการดำเนินคดีกับผู้ได้กระทำความผิด

แนวทางการพัฒนาสำคัญ ประกอบด้วย (๑) ปรับปรุงโครงสร้างหน่วยงาน บทบาท ภารกิจ และคุณภาพบุคลากรภาครัฐ ให้มีความโปร่งใส ทันสมัย คล่องตัว มีขนาดที่เหมาะสม เกิดความคุ้มค่า (๒) ปรับปรุงกระบวนการงบประมาณ และสร้างกลไกในการติดตามตรวจสอบการเงินการคลังภาครัฐ เพื่อให้การจัดสรรและการใช้จ่ายมีประสิทธิภาพ (๓) เพิ่มประสิทธิภาพและยกระดับการให้บริการสาธารณะให้ได้มาตรฐานสากล เพื่อให้ประชาชนและภาคธุรกิจได้รับบริการที่มีคุณภาพ ได้มาตรฐาน และอำนวยความสะดวก ตรงตามความต้องการ (๔) เพิ่มประสิทธิภาพการบริหารจัดการให้แก่องค์กรปกครองส่วนท้องถิ่น เพื่อให้ประชาชนได้รับการบริการอย่างมีประสิทธิภาพและทั่วถึง (๕) ป้องกันและปราบปรามการทุจริตและประพฤติมิชอบ เพื่อให้สังคมไทยมีวินัย โปร่งใส และยุติธรรม และ (๖) ปฏิรูปกฎหมายและกระบวนการยุติธรรมให้มีความทันสมัย เป็นธรรม และสอดคล้องกับข้อบังคับสากลหรือข้อตกลงระหว่างประเทศ

๔.๗ ยุทธศาสตร์การพัฒนาโครงสร้างพื้นฐานและระบบโลจิสติกส์ ที่ผ่านมามีการพัฒนาโครงสร้างพื้นฐานและระบบโลจิสติกส์ของประเทศประสบปัญหาด้านความต่อเนื่องในการดำเนินการ และปัญหาเชิงปริมาณ คุณภาพ และการบริหารจัดการการให้บริการที่สอดคล้องกับมาตรฐานสากล ทำให้มีข้อจำกัดในการสนับสนุนการพัฒนาประเทศให้มีประสิทธิภาพ การพัฒนาในระยะต่อไปจึงมุ่งเน้นในเรื่องการลดความเข้มของการใช้พลังงานและลดต้นทุนโลจิสติกส์ของประเทศ การพัฒนาระบบขนส่งทางรางและทางน้ำ เพิ่มปริมาณการเดินทางด้วยระบบขนส่งสาธารณะในเขตเมือง และขยายขีดความสามารถในการรองรับปริมาณผู้โดยสารของท่าอากาศยานในกรุงเทพมหานครและท่าอากาศยานในภูมิภาค การเพิ่มความสามารถในการแข่งขันด้านโลจิสติกส์และการอำนวยความสะดวกทางการค้า การพัฒนาด้านพลังงานเพื่อเพิ่มสัดส่วนการใช้พลังงานทดแทนต่อปริมาณการใช้พลังงานขั้นสุดท้าย และลดการพึ่งพาก๊าซธรรมชาติในการผลิตไฟฟ้า การพัฒนาเศรษฐกิจดิจิทัล และการพัฒนาด้านสาธารณสุขการ (น้ำประปา)

ในการสร้างความมั่นคงในทุกด้านที่เกี่ยวกับเรื่องความอยู่ดีมีสุขของประชาชน (๙) บูรณาการภารกิจด้านความร่วมมือระหว่างประเทศและด้านการต่างประเทศ และ (๑๐) ส่งเสริมให้เกิดการปรับตัวภายในประเทศที่สำคัญ

๕. การขับเคลื่อนแผนพัฒนาฯ ฉบับที่ ๑๒ สู่การปฏิบัติ มีหลักการและแนวทางดำเนินงาน สรุปได้ ดังนี้

๕.๑ หลักการ

๕.๑.๑ ขับเคลื่อนการพัฒนาประเทศโดยยึดแผนพัฒนาฯ ฉบับที่ ๑๒ เป็นกรอบทิศทางหลัก และแปลงสู่การปฏิบัติในระดับต่างๆ ที่สอดคล้องกับสภาพภูมิสังคม

๕.๑.๒ กระจายการพัฒนาลงสู่พื้นที่ โดยยึดหลักการพัฒนาพื้นที่ ภารกิจ และการมีส่วนร่วม ให้จังหวัดเป็นพื้นที่ดำเนินการขับเคลื่อนการพัฒนา และเป็นจุดเชื่อมโยงการพัฒนาจากชุมชนสู่ประเทศ และประเทศสู่ชุมชน

๕.๑.๓ เพิ่มการใช้องค์ความรู้ เทคโนโลยี นวัตกรรม และความคิดสร้างสรรค์ให้เป็นเครื่องมือหลักในการขับเคลื่อนการพัฒนาในทุกภาคส่วนในระดับพื้นที่ ท้องถิ่น และชุมชน

๕.๑.๔ ใช้กลไกและเครื่องมือการพัฒนาของภาครัฐ ภาคประชาชน ภาคธุรกิจเอกชน และสื่อมวลชนอย่างบูรณาการ ให้การขับเคลื่อนเกิดประสิทธิภาพโดยกระบวนการสร้างเครือข่ายหรือคลัสเตอร์ที่ตอบสนองต่อการแก้ไขปัญหาและการพัฒนาศักยภาพของพื้นที่

๕.๑.๕ ระบบการบริหารจัดการแผนสู่การปฏิบัติที่มีความเชื่อมโยงกันในระดับต่างๆ ตั้งแต่ระดับยุทธศาสตร์ที่เชื่อมต่อกับแผนพัฒนาเศรษฐกิจและสังคมแห่งชาติ แผนเฉพาะด้าน และแผนปฏิบัติการ และระบบการจัดสรรงบประมาณที่มีประสิทธิภาพที่ตอบสนองการพัฒนาเชิงบูรณาการ การพัฒนาเชิงพื้นที่และการพัฒนาที่ต่อเนื่อง รวมทั้งระบบการติดตามประเมินผลการดำเนินงานของภาครัฐ ที่สอดคล้องกับประเด็นการพัฒนา แนวทางการพัฒนา และผลของการพัฒนาอย่างแท้จริง

๕.๒ แนวทางขับเคลื่อนแผนพัฒนาฯ ฉบับที่ ๑๒

๕.๒.๑ สร้างความรู้ความเข้าใจให้ทุกภาคส่วนตระหนักถึงความสำคัญและพร้อมเข้าร่วมในการผลักดันแผนพัฒนาฯ ฉบับที่ ๑๒ ไปสู่การปฏิบัติ สำนักงานคณะกรรมการพัฒนาการเศรษฐกิจและสังคมแห่งชาติสร้างความเข้าใจกับภาคีทุกภาคส่วนโดยกำหนดกิจกรรมดำเนินการ ประเด็นสื่อสาร และเครื่องมือสื่อสารสัมพันธ์แบ่งตามกลุ่มเป้าหมาย (Stakeholder) ของการสร้างความรู้ความเข้าใจ ในการขับเคลื่อนระดับพื้นที่ สศช. จัดประชุมเชิงปฏิบัติการในระดับภาคและชุมชนเพื่อสร้างความรู้ความเข้าใจและสร้างความตระหนักถึงภารกิจและความรับผิดชอบร่วมกันของประชาชนซึ่งจะเป็นประโยชน์ต่อการนำประเด็นการพัฒนาของแผนพัฒนาฯ ฉบับที่ ๑๒ ไปขับเคลื่อนผ่านกลไกการพัฒนาในระดับพื้นที่และสร้างแนวร่วมการพัฒนาของ สศช.

๕.๒.๒ สร้างความเชื่อมโยงระหว่างแผนพัฒนาฯ ฉบับที่ ๑๒ ยุทธศาสตร์ชาติ นโยบายรัฐบาล แผนเฉพาะด้าน และแผนปฏิบัติการ โดยกำหนดประเด็นการพัฒนาสำคัญภายใต้ยุทธศาสตร์ของแผนพัฒนาฯ ฉบับที่ ๑๒ ไปสู่การกำหนดแผนงานโครงการ การระดมทรัพยากร และแนวทางการร่วมดำเนินงานของภาคส่วนต่างๆ รวมถึงบูรณาการประเด็นการพัฒนาภายใต้ยุทธศาสตร์ที่มีความเชื่อมโยงกันและจัดทำเป็นแผนการลงทุนการพัฒนา/แผนพัฒนาเฉพาะด้านที่ตอบสนองการพัฒนาในหลายมิติภายใต้ยุทธศาสตร์แผนพัฒนาฯ ฉบับที่ ๑๒ เพื่อปิดช่องว่างการพัฒนา (Development Gap) ของประเทศในแต่ละช่วงเวลาและสร้างรากฐานสำคัญของการพัฒนาประเทศสู่เป้าหมายที่กำหนดในแผนพัฒนาฯ ฉบับที่ ๑๒

๕.๒.๓ หน่วยงานกลาง อาทิ สศช. สำนักงานงบประมาณ สำนักงานคณะกรรมการพัฒนาระบบราชการ (สำนักงาน ก.พ.ร.) จัดท่ายุทธศาสตร์การ จัดสรรงบประมาณแบบมีส่วนร่วม การจัดสรรงบประมาณรายจ่ายประจำปี

แผนพัฒนาท้องถิ่น ๕ ปี (พ.ศ. ๒๕๖๑ - ๒๕๖๕)

โดยองค์การบริหารส่วนตำบลระเว อำเภอพิบูลย์มังสาหาร จังหวัดอุบลราชธานี

ใช้เป้าหมาย ตัวชี้วัด และแนวทางการพัฒนาของแผนพัฒนาฯ ฉบับที่ ๑๒ ในการกำหนดลำดับความสำคัญของ แผนงานโครงการและภารกิจหน่วยงาน เพื่อให้การดำเนินงานสามารถบรรลุวัตถุประสงค์และเป้าหมายที่กำหนดไว้ใน แผนฯ อย่างมีประสิทธิภาพบนพื้นฐานความร่วมมือร่วมใจของประชาชน

๕.๒.๔ ผลักดันให้ภาคเอกชนนำประเด็นการพัฒนาสำคัญในแผนพัฒนาฯ ฉบับที่ ๑๒ พิจารณา ประกอบการจัดทำแผนการลงทุนทางธุรกิจ ที่สร้างการมีส่วนร่วมในการพัฒนาประเทศ อย่างเป็นหุ้นส่วนการพัฒนา และส่งเสริมให้คณะกรรมการร่วมภาครัฐและเอกชนเพื่อแก้ไขปัญหาทางเศรษฐกิจ (กรอ.) เป็นกลไกหลักในการ เชื่อมโยงการพัฒนาระหว่างภาครัฐและเอกชน รวมทั้งให้ กรอ. ส่วนกลางกระจายความรับผิดชอบและภารกิจให้ กรอ. จังหวัด/กลุ่มจังหวัดมากขึ้น โดยคำนึงถึงความสอดคล้องของยุทธศาสตร์ชาติและความเชื่อมโยงในระดับพื้นที่

๕.๒.๕ สร้างสภาพแวดล้อมให้เอื้อต่อการขับเคลื่อนแผนของภาคีการพัฒนาต่างๆ โดยกำหนดให้มีการผลักดันปัจจัยหลักให้สามารถปรับเปลี่ยนเพื่อเป็นเครื่องมือที่สำคัญ อาทิ นวัตกรรมศึกษาวิจัยมาเป็นเครื่องมือสำคัญ ในการขับเคลื่อนการพัฒนา ปรับปรุงกฎ ระเบียบ และกฎหมายต่างๆ ให้เอื้อต่อ การขับเคลื่อนการพัฒนาในระดับ ต่างๆ โดยนำเครื่องมือวิเคราะห์ผลกระทบทางกฎหมายมาใช้ประเมินอย่างมีประสิทธิภาพ

๕.๒.๖ เพิ่มประสิทธิภาพกลไกรับผิดชอบการขับเคลื่อนแผนฯ ที่ชัดเจน สามารถขับเคลื่อน แผนพัฒนาฯ ฉบับที่ ๑๒ ในระดับประเทศและระดับพื้นที่ได้อย่างมีประสิทธิภาพ อาทิ การตั้งและการเชื่อมโยง คณะกรรมการระดับชาติที่มีอยู่ให้นายยุทธศาสตร์ของแผนพัฒนาฯ ฉบับที่ ๑๒ มาเป็นกรอบการดำเนินงาน ขับเคลื่อน ประเด็นการพัฒนาระดับประเทศและพื้นที่โดยให้จังหวัดเป็นจุดประสาน

๕.๓ การติดตามประเมินผลแผนพัฒนาฯ ฉบับที่ ๑๒ มีแนวคิด หลักการ และแนวทางการดำเนินการ ดังนี้

๕.๓.๑ แนวคิดและหลักการติดตามประเมินผลแบบมีส่วนร่วม เน้นการติดตามประเมินผลที่เปิด โอกาสให้ผู้มีส่วนได้ส่วนเสียเข้ามามีส่วนร่วม เป็นระบบประเมินผลเชิงบูรณาการ ที่มุ่งเสนอผลผลิต ผลลัพธ์ และ ผลกระทบ ประเมินด้วยตนเองเพื่อสร้างกระบวนการเรียนรู้และติดตามผล อย่างใกล้ชิด ควบคู่กับการให้หน่วยงาน หรือสถาบันที่เป็นกลางทำหน้าที่ประเมินผล มีหลักเกณฑ์การติดตามประเมินผลและตัวชี้วัดที่ชัดเจน โปร่งใส มี มาตรฐาน เป็นกลาง และถูกต้องตามหลักวิชาการ

๕.๓.๒ แนวทางการประเมินผลแผนพัฒนาเศรษฐกิจและสังคมแห่งชาติแบบมี ส่วนร่วม ดำเนินการ โดย

๑) วางระบบการติดตามประเมินผล ๓ ระยะเวลา ประกอบด้วย การประเมินผลก่อนการ ปฏิบัติการหรือก่อนเริ่มโครงการ การประเมินผลระหว่างดำเนินการ และการประเมินผลหลังการดำเนินงาน

๒) วางระบบการติดตามประเมินผลแผนงานโครงการระดับกระทรวงและงานที่เกี่ยวข้อง มากกว่าหนึ่งกระทรวง เพื่อเชื่อมโยงตัวชี้วัดของแผนปฏิบัติการกระทรวงและกลุ่มกระทรวงกับเป้าหมายของ ยุทธศาสตร์ชาติ รวมทั้งเป้าหมายและประเด็นพัฒนาสำคัญของแผนพัฒนาฯ ฉบับที่ ๑๒

๓) วางระบบการติดตามประเมินผลแผนงานโครงการระดับจังหวัดและพื้นที่ เพื่อเชื่อมโยง แผนปฏิบัติการจังหวัดและกลุ่มจังหวัดกับแผนพัฒนาฯ ฉบับที่ ๑๒ และยุทธศาสตร์ชาติ

๔) ตั้งหน่วยวิจัย ฝึกอบรม และตรวจสอบมาตรฐานระบบติดตามและประเมินผล เพื่อทำให้ ระบบติดตามประเมินผลมีมาตรฐานสากลและพัฒนาให้ทันสมัยเพื่อฝึกอบรม เทคนิค วิธีการ หลักการ แนวคิดในการ ประเมินผลแผนงานโครงการก่อนเริ่ม ระหว่างดำเนินการ และหลังที่เสร็จสิ้นแล้ว

๕) ส่งเสริมให้เกิดการประสานความร่วมมือระหว่างสำนักงานคณะกรรมการพัฒนาการเศรษฐกิจและสังคมแห่งชาติ สำนักงานคณะกรรมการพัฒนาระบบราชการ สำนักงานประมาณ และหน่วยงานที่เกี่ยวข้อง ทั้งในส่วนกลางและในพื้นที่ เพื่อให้การติดตามประเมินผลแบบมีส่วนร่วมมีประสิทธิภาพและประสิทธิผล

๖) จัดเตรียมองค์กรกลางที่มีความเป็นมืออาชีพ มีความชำนาญและ เป็นที่ยอมรับของทุกฝ่าย เพื่อให้การติดตามประเมินผลมีความเป็นสากล ถูกต้องตามหลักวิชาการ เชื่อถือได้ เป็นพื้นฐานสำหรับการตัดสินใจนโยบายและการดำเนินงานภาครัฐ

๗) พัฒนาตัวชี้วัดและตัวชี้วัดร่วมให้ได้มาตรฐานสากล เพื่อประเมินการบรรลุวัตถุประสงค์ และเป้าหมายของแผนพัฒนาฯ ฉบับที่ ๑๒ และยุทธศาสตร์ชาติซึ่งสามารถวัดได้ทั้งตัวชี้วัดผลกระทบร่วม ตัวชี้วัดผลลัพธ์ร่วม และตัวชี้วัดผลผลิตร่วม

๘) จัดเวทีสาธารณะเพื่อให้ผู้มีส่วนได้ส่วนเสียได้มีเวทีแสดงความคิดเห็น วิพากษ์วิจารณ์ และแสดงความคิดเห็นอย่างเปิดเผยและโปร่งใส ตรวจสอบได้ เน้นการสื่อสารแบบสองทาง เน้นการสื่อสารแบบสวนเสวนามากกว่าถ่ายทอดด้านเดียว และให้มีคู่เจรจาโดยตรง เช่น ระหว่างกลุ่มเป้าหมายและผู้กำหนดนโยบาย เป็นต้น

๙) นาเสนอผลการติดตามประเมินผล เป็นการนำเสนอผลการประเมินให้ทุกฝ่ายได้รับทราบ ทั้งประชาชนกลุ่มเป้าหมาย ผู้กำหนดนโยบาย หน่วยงานนโยบายไปปฏิบัติ หน่วยงานสนับสนุนงบประมาณ ตลอดจนสาธารณชนผู้สนใจได้รับทราบผลการประเมิน

๑๐) พัฒนาระบบข้อมูลและประยุกต์ใช้เทคโนโลยี เพื่อเพิ่มขีดความสามารถในการประเมินผลโดยจัดทาระบบข้อมูลการบริหาร การเข้าถึงข้อมูล การวิเคราะห์และการนำข้อมูลไปใช้ได้อย่างเหมาะสม เพื่อเพิ่มประสิทธิภาพ และสามารถนำข้อมูลการประเมินไปใช้ในการกำหนดทางเลือกนโยบาย และสร้างนวัตกรรมในการบริหารจัดการ

๑.๓ แผนพัฒนาภาค/แผนพัฒนาภูมิภาค/แผนพัฒนาจังหวัด

➤ แผนพัฒนาภาคตะวันออกเฉียงเหนือ

แผนพัฒนาภาค เป็นแผนที่ยึดกระบวนการมีส่วนร่วมของทุกภาคส่วนจากทุกจังหวัดทั้ง ๔ ภูมิภาคขึ้น เพื่อสนับสนุนจังหวัดและกลุ่มจังหวัดให้สามารถ ใช้เป็นกรอบแนวทางในการจัดทำแผนพัฒนาจังหวัด และแผนพัฒนาภูมิภาค แผนพัฒนาภาค จัดทำโดยสำนักงานพัฒนาการเศรษฐกิจและสังคมแห่งชาติ (สศช.) มีวัตถุประสงค์เพื่อให้เกิดการพัฒนาที่สมดุล ยึดแนวคิดการพัฒนาตาม “ปรัชญาของเศรษฐกิจพอเพียง” โดยประกอบไปด้วย ยุทธศาสตร์การพัฒนาภาคเหนือ ยุทธศาสตร์การพัฒนาภาคตะวันออกเฉียงเหนือ ยุทธศาสตร์การพัฒนาภาคกลาง ยุทธศาสตร์การพัฒนาภาคใต้ ซึ่งองค์การบริหารส่วนตำบลนั้นตั้งอยู่ภาคตะวันออกเฉียงเหนือ การจัดทำแผนพัฒนาท้องถิ่นสี่ปีขององค์การบริหารส่วนตำบลมีความสัมพันธ์กับแผนพัฒนาภาคตะวันออกเฉียงเหนือ ด้านเศรษฐกิจ ด้านการเกษตร การท่องเที่ยว การค้าการลงทุน การพัฒนาคนให้มีสุขภาพดีทั้งร่างกาย จิตใจและสติปัญญา รอบรู้ เท่าทันการเปลี่ยนแปลง สามารถดำรงชีพได้อย่างมีคุณภาพ สร้างความมั่นคงด้านอาหาร แก้ไขปัญหาความยากจน หนี้สิน และการออมของครัวเรือน มีสัมมาอาชีพที่มั่นคง สามารถพึ่งพาตนเองและดูแลครอบครัวได้อย่างอบอุ่น พันฟูทรัพยากรธรรมชาติและสิ่งแวดล้อมให้สมบูรณ์ ซึ่งแผนพัฒนาภาคตะวันออกเฉียงเหนือมีรายละเอียดสรุปย่อ ดังนี้

กรอบยุทธศาสตร์การพัฒนาภาค

ตามพระราชบัญญัติระเบียบบริหารราชการแผ่นดิน (ฉบับที่ ๗) พ.ศ. ๒๕๕๐ มาตรา ๕๓/๑ และมาตรา ๕๓/๒ บัญญัติให้จังหวัดและกลุ่มจังหวัดทำแผนพัฒนาจังหวัดและแผนพัฒนาภูมิภาคให้สอดคล้องกับแนวทางการพัฒนาเศรษฐกิจและสังคมแห่งชาติ และตอบสนองความต้องการของประชาชนในท้องถิ่น สำนักงานพัฒนาการเศรษฐกิจและสังคมแห่งชาติ (สศช.) จึงได้จัดทำกรอบยุทธศาสตร์การพัฒนาภาคที่ยึดกระบวนการมีส่วนร่วมของทุกภาคส่วนจากทุกจังหวัดทั้ง ๔ ภูมิภาคขึ้น เพื่อสนับสนุนจังหวัดและกลุ่มจังหวัดให้สามารถใช้เป็นกรอบแนวทางในการจัดทำแผนพัฒนาจังหวัดและแผนพัฒนาภูมิภาค

๑. แนวคิดและหลักการ

๑.๑ ยึดแนวคิดการพัฒนาตาม “ปรัชญาของเศรษฐกิจพอเพียง” ให้เกิดการพัฒนาที่สมดุล เป็นธรรมและมีภูมิคุ้มกันต่อผลกระทบจากกระแสการเปลี่ยนแปลงทั้งจากภายนอกและภายในประเทศ ควบคู่ไปกับแนวคิด “การพัฒนาแบบองค์รวม” ที่ยึด คน ผลประโยชน์ของประชาชน ภูมิสังคม ยุทธศาสตร์พระราชทาน เข้าใจ เข้าถึง และพัฒนา ยึดหลักการมีส่วนร่วมของทุกภาคภาคีการพัฒนา และหลักธรรมาภิบาล เพื่อให้สังคมสมานฉันท์และอยู่เย็นเป็นสุขร่วมกัน

๑.๒ หลักการ มุ่งสร้างความเชื่อมโยงกับแผนระดับชาติต่างๆ นโยบายรัฐบาล แผนการบริหารราชการแผ่นดิน เพื่อสร้างโอกาสทางการพัฒนา สอดคล้องกับภูมิสังคมของพื้นที่ โดย

(๑) กำหนดรูปแบบการพัฒนาเชิงพื้นที่ของประเทศและภาค รวมถึงชุมชน

(๒) กำหนดบทบาทและยุทธศาสตร์การพัฒนาภาคให้สอดคล้องกับศักยภาพและโอกาสของพื้นที่

๒. ทิศทางการพัฒนาเชิงพื้นที่

ภายใต้กระแสโลกาภิวัตน์ที่มีการเปลี่ยนแปลงตลอดเวลา สภาพแวดล้อมภายนอกเป็นปัจจัยสำคัญต่อการพัฒนาประเทศ เป็นผลให้จำเป็นต้องเตรียมการรองรับการเปลี่ยนแปลงดังกล่าวให้เหมาะสม การพัฒนาที่สมดุล ดังนั้นจึงกำหนดทิศทางการพัฒนาพื้นที่ของประเทศ ดังนี้

แผนพัฒนาท้องถิ่น ๕ ปี (พ.ศ. ๒๕๖๑ - ๒๕๖๕)

โดยองค์การบริหารส่วนตำบลระเว อำเภอพิบูลย์มังสาหาร จังหวัดอุบลราชธานี

๒.๑ พัฒนาพื้นที่ในภูมิภาคต่างๆ ของประเทศให้เชื่อมโยงกับภูมิภาคเอเชียตะวันออกเฉียงใต้ เพื่อเป็นฐาน การพัฒนาด้านอุตสาหกรรม การเกษตรและการแปรรูปการเกษตร และการท่องเที่ยวของภูมิภาค โดยเฉพาะ

๒.๒ พัฒนาศูนย์บริการพื้นฐานของชุมชนเพื่อรองรับการพัฒนาเศรษฐกิจเชื่อมโยงระหว่างประเทศ โดยเน้นพื้นที่ ชุมชนตามแนวเขตเศรษฐกิจเหนือ-ใต้ และตะวันออก-ตะวันตก โดยเฉพาะชุมชนเศรษฐกิจชายแดน

๒.๓ พัฒนาระบบโลจิสติกส์และโครงข่ายคมนาคมขนส่งเพื่อสนับสนุนการเพิ่มขีดความสามารถในการแข่งขัน เชิงพื้นที่ เช่น การพัฒนาระบบบรรดราง เพิ่มประสิทธิภาพการขนส่งทางน้ำ และเพิ่มประสิทธิภาพการเชื่อมโยง โครงข่ายการคมนาคมบริเวณจุดตัด เช่น พิชณุโลก และขอนแก่น

๒.๔ สร้างความมั่นคงของฐานทรัพยากรธรรมชาติและสิ่งแวดล้อม เพื่อรักษาสมดุลของระบบนิเวศให้ยั่งยืน ได้แก่ พัฒนาแหล่งน้ำให้เพียงพอต่อการเกษตร พัฒนาสิ่งแวดล้อมเมืองและแหล่งอุตสาหกรรม และการจัดให้มีการ จัดการใช้ประโยชน์ที่ดินอย่างมีประสิทธิภาพ

๓. ยุทธศาสตร์การพัฒนาภาคตะวันออกเฉียงเหนือ

๓.๑ ยุทธศาสตร์การพัฒนา

(๑) เพิ่มศักยภาพการแข่งขันด้านเศรษฐกิจ โดยการยกมาตรฐานและประสิทธิภาพการผลิต การเกษตร การพัฒนาศักยภาพการประกอบการด้านอุตสาหกรรม อุตสาหกรรมบริการและการท่องเที่ยว การตั้ง องค์กรร่วมภาครัฐและเอกชนระดับพื้นที่เพื่อส่งเสริมอำนวยความสะดวกด้านการค้าการลงทุน และส่งเสริมความ ร่วมมือทางเศรษฐกิจกับประเทศเพื่อนบ้าน

(๒) สร้างคนให้มีคุณภาพ เพื่อพัฒนาคนให้มีสุขภาพดีทั้งร่างกาย จิตใจและสติปัญญา ครอบรู้ เท่า ทัศนคติเปลี่ยนแปลง สามารถดำรงชีพได้อย่างมีคุณภาพ

(๓) สร้างสังคมและเศรษฐกิจฐานรากให้เข้มแข็ง เพื่อสร้างความมั่นคงด้านอาหาร แก้ไขปัญหาความ ยากจน หนี้สิน และการออมของครัวเรือน มีสัมมาอาชีพที่มั่นคง สามารถพึ่งพาตนเองและดูแลครอบครัวได้อย่าง อบอุ่น

(๔) พื้นฟูทรัพยากรธรรมชาติและสิ่งแวดล้อมให้สมบูรณ์ โดยเร่งอนุรักษ์และฟื้นฟูพื้นที่ป่าไม้ให้ได้ ๑๕.๙ ล้านไร่ หรือร้อยละ ๒๕ ของพื้นที่ภาค ป้องกันการรุกพื้นที่ชุ่มน้ำ พัฒนาแหล่งน้ำและระบบชลประทาน พื้นฟู ดิน ยับยั้งการแพร่กระจายดินเค็ม และเพิ่มประสิทธิภาพการจัดการโดยส่งเสริมทำเกษตรอินทรีย์

๓.๒ โครงการที่สำคัญ (Flagship Project)

(๑) โครงการผลิตข้าวหอมมะลิอินทรีย์ในทุ่งกุลาร่องไฟเพื่อการส่งออก

(๒) โครงการพัฒนาเมืองมุกดาหารเป็นประตูสู่อินโดจีน

(๓) โครงการพัฒนาเส้นทางท่องเที่ยวอารยธรรมขอม

(๔) โครงการจัดการผลิตเอทานอลในภาคอีสาน

(๕) โครงการยกมาตรฐานการเรียนการสอนด้วยระบบศึกษาทางไกล

(๖) โครงการเกษตรยั่งยืนเพื่อชุมชนเข้มแข็ง

(๗) โครงการฟื้นฟูลุ่มน้ำชีตอนบนและลุ่มน้ำมูลตอนบนแบบบูรณาการเพื่อการผลิตที่ยั่งยืน

แผนพัฒนากลุ่มจังหวัดภาคตะวันออกเฉียงเหนือตอนล่าง ๒ (พ.ศ. ๒๕๖๑-๒๕๖๕)

วิสัยทัศน์

“ข้าวหอมมะลิเป็นเลิศ การท่องเที่ยวและการค้าชายแดนได้มาตรฐานสากล”.

คำนิยาม

วิสัยทัศน์	ความหมาย
ข้าวหอมมะลิเป็นเลิศ	ข้าวคุณภาพดีตามมาตรฐาน GAP มีคุณลักษณะเด่นตามสายพันธุ์หอมมะลิและมีมาตรฐานความปลอดภัย
การท่องเที่ยวได้มาตรฐานสากล	แหล่งท่องเที่ยวเพื่อพัฒนาทั้งตัวแหล่งท่องเที่ยวและสิ่งอำนวยความสะดวกตามมาตรฐานกรมการท่องเที่ยวและมาตรฐานโลก
การค้าชายแดนได้มาตรฐานสากล	ด้านศุลกากรชายแดนมีสิ่งอำนวยความสะดวกและมีระเบียบพิธีนำเข้าส่งออกเป็นไปตามมาตรฐานโลก

พันธกิจ

๑. พัฒนาคุณภาพการผลิตตามมาตรฐาน GAP และเพิ่มมูลค่าผลิตภัณฑ์เพิ่มช่องทางการตลาดข้าวหอมมะลิคุณภาพดี

๒. พัฒนาและพัฒนาแหล่งท่องเที่ยวให้มีศักยภาพ และพัฒนาทักษะบุคลากร ส่งเสริมการประชาสัมพันธ์ และการตลาดให้ได้มาตรฐาน

๓. เสริมสร้างความเข้มแข็งเครือข่ายวิสาหกิจชุมชน ผู้ประกอบการและเครือข่ายพันธมิตรธุรกิจการค้าชายแดน ทั้งด้านการบริหารจัดการ และพัฒนาระบบโลจิสติกส์เชื่อมโยงภูมิภาคอาเซียน

เป้าประสงค์รวม

๑. เพิ่มผลผลิตให้ได้ตามมาตรฐาน และสร้างมูลค่าผลิตภัณฑ์ด้วยการแปรรูปเพิ่มช่องทาง การตลาดทั้งในและต่างประเทศ ข้าวหอมมะลิคุณภาพดี

๒. พัฒนาคุณภาพแหล่งท่องเที่ยวที่มีศักยภาพให้ได้มาตรฐานและเสริมสร้างการบริหารจัดการการมีส่วนร่วมขององค์กรปกครองส่วนท้องถิ่นและชุมชนในแหล่งท่องเที่ยว

๓. สร้างเครือข่ายการค้ากลุ่มจังหวัดเพื่อเพิ่มมูลค่าการค้าชายแดนด้วยระบบโลจิสติกส์ (Logistics)

ที่มีประสิทธิภาพ

ตัวชี้วัด/ค่าเป้าหมาย

๑. ผลผลิตข้าวหอมมะลิต่อไร่เพิ่มขึ้น เป้าหมาย ๔ ปี ๔๐๐ ก.ก. ต่อไร่

๒. ร้อยละที่เพิ่มขึ้นของรายได้จากการท่องเที่ยว เป้าหมายรวม ๔ ปี ร้อยละ ๒๐

๓. มูลค่าการค้าชายแดนเพิ่มขึ้น เป้าหมายรวม ๔ ปี ร้อยละ ๒๐

๔. อัตราการขยายตัวของเศรษฐกิจกลุ่มจังหวัดภาคตะวันออกเฉียงเหนือตอนล่าง ๒ เป้าหมายรวม ๔ ปี

ขยายตัว ร้อยละ ๘

๕. มูลค่าผลิตภัณฑ์มวลรวมจังหวัด (GPP) ภาคการเกษตรเพิ่มขึ้น เป้าหมายรวม ๔ ปี ร้อยละ ๑๒

แผนพัฒนาท้องถิ่น ๕ ปี (พ.ศ. ๒๕๖๑ - ๒๕๖๕)

โดยองค์การบริหารส่วนตำบลระเว อำเภอพิบูลมังสาหาร จังหวัดอุบลราชธานี

เพิ่มขึ้นเป้าหมายรวม ๔ ปี ร้อยละ ๑๒

ประเด็นยุทธศาสตร์

กลุ่มจังหวัดภาคตะวันออกเฉียงเหนือตอนล่าง ๒ ได้กำหนดประเด็นยุทธศาสตร์การพัฒนากลุ่มจังหวัดฯ

เพื่อให้บรรลุ วิสัยทัศน์ ๓ ประเด็นยุทธศาสตร์ ดังนี้

ประเด็นยุทธศาสตร์ที่ ๑ พัฒนาคุณภาพและเพิ่มมูลค่าข้าวหอมมะลิสู่ความต้องการของตลาด

เป้าประสงค์

๑. เพิ่มผลผลิตและพัฒนาคุณภาพกระบวนการผลิตข้าวหอมมะลิคุณภาพดีตามมาตรฐาน GAP
๒. พัฒนาคุณภาพกระบวนการแปรรูปตามมาตรฐาน เพื่อสร้างมูลค่าเพิ่มให้ผลิตภัณฑ์จากการแปรรูป

ข้าวหอมมะลิคุณภาพดี

๓. พัฒนาและเพิ่มช่องทางการตลาดข้าวหอมมะลิและผลิตภัณฑ์จากข้าวหอมมะลิคุณภาพดี

ตัวชี้วัด/ค่าเป้าหมาย

๑. ผลผลิตข้าวหอมมะลิต่อไร่เพิ่มขึ้น เป้าหมาย ๔ ปี ๔๐๐ ก.ก. ต่อไร่
๒. ร้อยละที่เพิ่มขึ้นของมูลค่าข้าวหอมมะลิของกลุ่มจังหวัด เป้าหมาย รวม ๔ ปี ร้อยละ ๘
๓. มูลค่าผลิตภัณฑ์มวลรวมกลุ่มจังหวัดภาคการเกษตรเพิ่มขึ้นเป้าหมายรวม ๔ ปี ร้อยละ ๑๒

กลยุทธ์/แนวทางการพัฒนา

๑. พัฒนาประสิทธิภาพกระบวนการผลิตข้าวหอมมะลิให้ได้คุณภาพตามมาตรฐาน
๒. ส่งเสริมเครือข่ายผู้ผลิต ผู้ประกอบการแปรรูปและผลิตภัณฑ์ข้าวหอมมะลิคุณภาพดี
๓. เพิ่มช่องทางการตลาดข้าวหอมมะลิคุณภาพดี
๔. สร้างและพัฒนาตราสินค้า บรรจุภัณฑ์ ระบบสารสนเทศด้านการผลิตและการตลาด

ประเด็นยุทธศาสตร์ที่ ๒ พัฒนาคุณภาพการท่องเที่ยวให้ได้ระดับมาตรฐานและยั่งยืน

เป้าประสงค์

๑. พัฒนาแหล่งท่องเที่ยวที่มีศักยภาพในกลุ่มจังหวัดให้มีคุณภาพและได้มาตรฐานสากล
๒. เสริมสร้างความเข้มแข็งในการบริหารจัดการและพัฒนาการท่องเที่ยวอย่างยั่งยืน
๓. สนับสนุนการพัฒนาบริการและการบริหารจัดการของเครือข่ายการท่องเที่ยวที่มี

ศักยภาพ

๔. ส่งเสริมการประชาสัมพันธ์และพัฒนาการตลาด

ตัวชี้วัด/ค่าเป้าหมาย

๑. ร้อยละที่เพิ่มขึ้นของรายได้จากการท่องเที่ยว เป้าหมายรวม ๔ ปี ร้อยละ ๒๐
๒. อัตราการขยายตัวของรายได้ท่องเที่ยวของกลุ่มจังหวัด ร้อยละ ๑๓.๕๕
๓. ร้อยละที่เพิ่มขึ้นของจำนวนนักท่องเที่ยว เป้าหมายรวม ๔ ปี ร้อยละ ๒๐

กลยุทธ์/แนวทางการพัฒนา

๑. พัฒนาแหล่งท่องเที่ยวที่มีศักยภาพในกลุ่มจังหวัดให้มีคุณภาพและได้มาตรฐานสากล
๒. เสริมสร้างความเข้มแข็งในการบริหารจัดการและพัฒนาการท่องเที่ยวอย่างยั่งยืน
๓. สนับสนุนการพัฒนาบริการและการบริหารจัดการของเครือข่ายการท่องเที่ยวที่มีศักยภาพ
๔. ส่งเสริมการประชาสัมพันธ์และพัฒนาการตลาดท่องเที่ยว และส่งเสริมการพัฒนาสินค้าผลิตภัณฑ์

ชุมชนเพื่อการท่องเที่ยว

ประเด็นยุทธศาสตร์ที่ ๓ พัฒนาระบบสนับสนุนการบริหารจัดการธุรกิจการค้าและเพิ่มมูลค่าการค้า

ชายแดนครบวงจรและได้มาตรฐานสากล

แผนพัฒนาท้องถิ่น ๕ ปี (พ.ศ. ๒๕๖๑ - ๒๕๖๕)

โดยองค์การบริหารส่วนตำบลระเว อำเภอพิบูลมังสาหาร จังหวัดอุบลราชธานี

เป้าประสงค์

๑. เสริมสร้างความเข้มแข็งของเครือข่ายวิสาหกิจชุมชน และผู้ประกอบการเศรษฐกิจขนาดกลาง และขนาดย่อม

๒. เสริมสร้างเครือข่ายพันธมิตรทางการค้า การลงทุนในกลุ่มจังหวัดและประเทศเพื่อนบ้าน

๓. ศึกษาและพัฒนาระบบการให้บริการโลจิสติกส์ (Logistics) เพื่อสนับสนุนการค้า

๔. เสริมสร้างศักยภาพการแข่งขันของกลุ่มจังหวัดภายใต้กรอบประชาคมอาเซียน

ตัวชี้วัด/ค่าเป้าหมาย

๑. ร้อยละที่เพิ่มขึ้นของมูลค่าการค้าชายแดน เป้าหมายรวม ๔ ปี ร้อยละ ๑๒

๒. ร้อยละที่เพิ่มขึ้นของมูลค่าการจำหน่ายผลิตภัณฑ์ OTOP ค่าเป้าหมายรวม ๔ ปี ร้อยละ ๒๐

กลยุทธ์/แนวทางการพัฒนา

๑. เสริมสร้างความเข้มแข็งของเครือข่ายวิสาหกิจชุมชนและผู้ประกอบการเศรษฐกิจ ขนาดกลางและขนาดย่อม

๒. เสริมสร้างเครือข่ายพันธมิตรทางการค้า การลงทุนในกลุ่มจังหวัดและประเทศเพื่อนบ้าน

๓. การศึกษาวิจัยและการพัฒนาระบบผลิตและส่งมอบ (Logistics) เพื่อสนับสนุนธุรกิจการค้า

๔. เสริมสร้างศักยภาพและความร่วมมือภายใต้กรอบประชาคมอาเซียน

๕. พัฒนาด้านการค้าชายแดนให้มีมาตรฐานรองรับการค้าการลงทุนระหว่างประเทศ

๖. พัฒนาศักยภาพฝีมือแรงงาน เพิ่มผลิตภาพแรงงานและความสามารถในการแข่งขันกับ

แผนพัฒนาจังหวัดอุบลราชธานี ๕ ปี (พ.ศ. ๒๕๖๑-๒๕๖๕)

วิสัยทัศน์

“เมืองน่าอยู่ทันสมัย ประตูการค้าการลงทุน ท่องเที่ยวหลายมิติ เกษตรสู่สากล”

คำนิยาม

วิสัยทัศน์	ความหมาย
เมืองน่าอยู่ทันสมัย	- การพัฒนาเมืองให้มีระบบ ระเบียบ วินัย มีการวางผังเมืองที่เป็นเอกลักษณ์ ระบบขนส่งมวลชน ภายในจังหวัดให้ทันสมัยเป็นเมืองอัจฉริยะ เพื่อสามารถเชื่อมโยงกับการคมนาคมหลักทั้งทางอากาศ ทางรถไฟ และทางถนน คุณภาพชีวิตของประชาชน ทั้งในการชีวิตความเป็นอยู่ การศึกษาการสาธารณสุข และในด้านวัฒนธรรมประเพณีอันดีงามการเสริมสร้างความมั่นคง และความปลอดภัยในชีวิตและทรัพย์สินของประชาชนทั้งจากปัญหาอาชญากรรม อุบัติภัย/ภัยธรรมชาติ ยาเสพติดฯ การแก้ปัญหา และการดูแลด้านทรัพยากรธรรมชาติและสิ่งแวดล้อมการพัฒนาปรับปรุง และเสริมสร้างระบบสาธารณูปโภค (เช่น ไฟฟ้า ประปา โทรศัพท์) ให้ครอบคลุมพื้นที่
ประตูการค้าการลงทุน	- การส่งเสริมการค้าชายแดน การเป็นศูนย์กลางการค้าการลงทุนในภูมิภาค และเมืองที่มีการเจริญเติบโตทางการค้าการลงทุน มีเส้นทางคมนาคมเป็นจุดระบายสินค้าทั้งส่งออกและนำเข้า ที่ส่งเสริมการติดต่อการค้าการลงทุนในภูมิภาคนี้
ท่องเที่ยวหลายมิติ	- การมีการท่องเที่ยวที่หลากหลายและเป็นที่ยอมรับของนักท่องเที่ยวเช่น การท่องเที่ยวเชิงวัฒนธรรมประเพณี/การท่องเที่ยวทางธรรมชาติ/การท่องเที่ยวอื่น ๆ ที่มนุษย์สร้างขึ้น เป็นต้นรวมทั้งมีการพัฒนาคุณภาพแหล่งท่องเที่ยวและกิจกรรมทางการท่องเที่ยวการส่งเสริมและยกระดับศักยภาพของบุคลากรทางการท่องเที่ยว ให้เกิดการมีส่วนร่วมในการบริหารจัดการการท่องเที่ยวระหว่างภาครัฐ เอกชนและชุมชนและสนับสนุนการขยายฐานตลาดนักท่องเที่ยวใหม่
เกษตรสู่สากล	- ยกระดับการผลิตและการแปรรูปสินค้าเกษตร เพื่อจำหน่ายในระดับสากล โดยใช้เทคโนโลยีและนวัตกรรม การสร้างเครือข่ายเกษตรกรในการแลกเปลี่ยนเรียนรู้ ความรู้ด้านการเกษตรเป็นมิตรกับสิ่งแวดล้อมเกษตรปลอดภัยปลอดภัยสารเคมี เกษตรอินทรีย์มีการเชื่อมโยงระหว่างเกษตรกรกับผู้บริโภคและการตลาดการเพิ่มมูลค่าผลผลิต (การแปรรูป)

วัตถุประสงค์

- ๑) พัฒนาระบบผังเมือง โครงสร้างพื้นฐานและสาธารณูปโภคให้มีความทันสมัย รองรับขยายตัวจาก ส่วนกลางและการใช้ชีวิตของประชาชนในจังหวัดให้มีความมั่นคง ปลอดภัยในทุกมิติ
- ๒) ยกระดับคุณภาพชีวิตของประชาชนให้พร้อมรับการเปลี่ยนแปลง โดยพัฒนาการศึกษาและสาธารณสุขที่มีคุณภาพมาตรฐานบนความเสมอภาคและเท่าเทียมกันทางสังคม
- ๓) ส่งเสริมและพัฒนาให้จังหวัดเป็นเมืองศูนย์กลางการประชุมและทางการค้าการลงทุนในภูมิภาค
- ๔) พัฒนาการท่องเที่ยวบนฐานวัฒนธรรมและอัตลักษณ์ของชุมชนและยกระดับคุณภาพของบุคลากรทางการท่องเที่ยว
- ๕) ส่งเสริมการผลิตและแปรรูปสินค้าเกษตรโดยใช้เทคโนโลยีและนวัตกรรมสมัยใหม่เพื่อสร้างรายได้และมูลค่าเพิ่ม
- ๖) ความมั่นคงในทุกมิติ ทั้งในด้านเศรษฐกิจ การค้าการลงทุน อาชีพ ฯลฯ
- ๗) การเสริมสร้างคุณภาพชีวิตและสิ่งแวดล้อม

เป้าหมายการพัฒนา

- ๑) จังหวัดอุบลราชธานี มีโครงสร้างพื้นฐาน ระบบสาธารณูปโภคที่มีคุณภาพและเป็นมิตรต่อสิ่งแวดล้อม
- ๒) ประชาชนทุกช่วงวัย ได้รับการพัฒนาศักยภาพ มีสุขภาพที่ได้มาตรฐานเพิ่มขึ้น มีคุณภาพชีวิตที่ดี ใช้ชีวิตอย่างมีความสุข ปลอดภัย ภายใต้กระแสการเปลี่ยนแปลงของสังคมโลก
- ๓) การขยายตัวด้านเศรษฐกิจ การท่องเที่ยว การค้าการลงทุน การบริการ เกษตรกรรมและอุตสาหกรรม ในทุกด้านมีการเติบโตอย่างต่อเนื่องและกระจายสู่ประชาชนทุกระดับ การเพิ่มมูลค่าผลผลิตทางการเกษตร GPP ของจังหวัดอุบลราชธานีเพิ่มขึ้น
- ๔) เมืองแห่งโอกาสในทุกด้าน (การศึกษา, สุขภาพ, กีฬา, ท่องเที่ยว, การค้าการลงทุน, วัฒนธรรม ฯลฯ)
- ๕) เมืองแห่งการค้าชายแดน (Logistics)
- ๖) เมืองแห่งเกษตรอินทรีย์
- ๗) พัฒนาระบบเทคโนโลยีเมือง (Smart City)
- ๘) เมืองแห่งศูนย์กลางทางการประชุม (MICE City)
- ๙) เมืองแห่งความปลอดภัยในชีวิตและทรัพย์สิน
- ๑๐) พลังงานทางเลือกจากขยะมูลฝอย หรือพลังงานทดแทน

๒.๓ ตัวชี้วัดความสำเร็จตามเป้าหมายการพัฒนาจังหวัด

๑. ผลิตภัณฑ์มวลรวมของจังหวัดเพิ่มขึ้นอย่างต่อเนื่องทุกปี ร้อยละ ๑.๕ ต่อปี เป้าหมาย ๕ ปี ร้อยละ ๗.๕
๒. ร้อยละของรายได้ต่อหัวของประชากร(Per Capita :GPP) ในพื้นที่เพิ่มขึ้น เป้าหมายร้อยละ ๒.๕ ต่อปี
๓. ร้อยละของผลคะแนนการสอบในแต่ละระดับชั้น เฉลี่ยทุกกลุ่มสาระการเรียนรู้ เพิ่มขึ้นร้อยละ ๑ ต่อปี เป้าหมาย ๕ปี ร้อยละ ๕๕
๔. สถิติอาชญากรรมลดลงร้อยละ ๒๕ ต่อปี

แผนพัฒนาท้องถิ่น ๕ ปี (พ.ศ. ๒๕๖๑ - ๒๕๖๕)

โดยองค์การบริหารส่วนตำบลระเว อำเภอพิบูลย์มังสาหาร จังหวัดอุบลราชธานี

๒.๔ ประเด็นการพัฒนาของจังหวัดอุบลราชธานี

จังหวัดอุบลราชธานีได้กำหนดประเด็นการพัฒนาจังหวัด ไว้ ๕ ประเด็นการพัฒนา ตามลำดับความสำคัญ

ดังนี้

ประเด็นการพัฒนาที่ ๑ การพัฒนาเมืองน่าอยู่ทันสมัยให้เป็นเมืองอัจฉริยะ และเสริมสร้างคุณภาพชีวิตของประชาชน

ประเด็นการพัฒนาที่ ๒ การส่งเสริมการค้าและการลงทุน

ประเด็นการพัฒนาที่ ๓ การส่งเสริมและการพัฒนาการท่องเที่ยวเชิงคุณภาพ

ประเด็นการพัฒนาที่ ๔ การยกระดับการผลิตและแปรรูปสินค้าเกษตรสู่สากล

ประเด็นการพัฒนาที่ ๕ การสร้างความมั่นคงและความปลอดภัยของประชาชน

ประเด็นการพัฒนาที่ ๑ การพัฒนาเมืองน่าอยู่ทันสมัยให้เป็นเมืองอัจฉริยะ และเสริมสร้างคุณภาพ

ชีวิตของประชาชน

๑) วัตถุประสงค์

๑) การสร้างเสริมพลเมืองให้มีสุขภาพและคุณภาพชีวิตที่ดี

๒) การพัฒนาและยกระดับคุณภาพทางการศึกษาทุกระดับให้ได้มาตรฐาน

๓) ระบบสาธารณสุขป็นพื้นฐานและสิ่งอำนวยความสะดวก เพียงพอ ทันสมัย เป็นมิตรกับ

สิ่งแวดล้อมและสุขภาพ

๔) พัฒนาและใช้พลังงานที่เป็นมิตรกับสิ่งแวดล้อม

๒) เป้าหมายและตัวชี้วัด

๑) ร้อยละผู้ป่วยโรคเบาหวานรายใหม่ ไม่เกินร้อยละ ๕ ต่อปี (ของผู้ป่วยที่มารักษา
รักษาพยาบาลทั้งจังหวัด)

๒) ร้อยละที่ลดลงของจำนวนครัวเรือนยากจนที่มีรายได้ต่ำกว่าเกณฑ์จปฐ. ร้อยละ ๒๕ ต่อปี

๓) ร้อยละของรายได้ต่อหัวของประชากร(Per Capita:GPP) ในพื้นที่เพิ่มขึ้นร้อยละ ๒.๕ ต่อปี

๔) ร้อยละของผลคะแนนการสอบในแต่ละระดับชั้น เฉลี่ยทุกกลุ่มสาระการเรียนรู้

๕) ร้อยละผลสัมฤทธิ์การทดสอบระดับชาติขั้นพื้นฐานของผู้เรียนสูงขึ้นทุกกลุ่มสาระ การเรียนรู้

ร้อยละ ๕ ต่อปี เป้าหมาย ๕ ปี ร้อยละ ๒๕

๖) ร้อยละของระยะทางเส้นทางคมนาคมที่ได้รับการยกระดับมาตรฐานทางที่เพิ่มขึ้น

ร้อยละ ๓ ต่อปี เป้าหมาย ๕ ปี ร้อยละ ๑๕

๗) ร้อยละของปริมาณขยะมูลฝอยและขยะมูลฝอยตกค้างได้รับการจัดการอย่างถูกต้อง

ตามหลักวิชาการเพิ่มขึ้นร้อยละ ๖๐ ต่อปี

๘) ร้อยละของการเพิ่มสัดส่วนการใช้พลังงานหมุนเวียน พลังงานทดแทน พลังงาน

แสงอาทิตย์ เพิ่มขึ้นร้อยละ ๓ ต่อปี เป้าหมาย ๕ ปี ร้อยละ ๑๕

แผนพัฒนาท้องถิ่น ๕ ปี (พ.ศ. ๒๕๖๑ - ๒๕๖๕)

โดยองค์การบริหารส่วนตำบลระเว อำเภอพิบูลมังสาหาร จังหวัดอุบลราชธานี

วัตถุประสงค์	เป้าหมายและตัวชี้วัด	ค่าเป้าหมาย				
		๒๕๖๑	๒๕๖๒	๒๕๖๓	๒๕๖๔	๒๕๖๕
๑. การสร้างเสริมพลเมืองให้มีสุขภาพและคุณภาพชีวิตที่ดี	ร้อยละของผู้ป่วยโรคเบาหวานรายใหม่ ไม่เกิน ร้อยละ ๕ ต่อปี (ของผู้ป่วยที่มาตรวจรักษาพยาบาลทั้งจังหวัด)	๕	๕	๕	๕	๕
	ร้อยละที่ลดลงของจำนวนครัวเรือนยากจน ที่มีรายได้ต่ำกว่าเกณฑ์จปฐ. ร้อยละ ๒๕ ต่อปี	๒๕	๒๕	๒๕	๒๕	๒๕
	ร้อยละของรายได้ต่อหัวของประชากร(Per Capita : GPP) ในพื้นที่เพิ่มขึ้นร้อยละ ๒.๕ ต่อปี	๒.๕	๒.๕	๒.๕	๒.๕	๒.๕
๒. การพัฒนาและยกระดับคุณภาพทางการศึกษาทุกระดับให้ได้มาตรฐาน	ร้อยละของผลคะแนนการสอบในแต่ละระดับชั้น เฉลี่ยทุกกลุ่มสาระการเรียนรู้	๕๑	๕๒	๕๓	๕๔	๕๕
	ร้อยละผลสัมฤทธิ์การทดสอบระดับชาติขั้นพื้นฐานของผู้เรียนสูงขึ้นทุกกลุ่มสาระการเรียนรู้ ร้อยละ ๕ ต่อปี	-	-	๕	๕	๕
๓. ระบบสาธารณสุขปลอดภัยพื้นฐาน และสิ่งอำนวยความสะดวกเพียงพอ ทันสมัยเป็นมิตรกับสิ่งแวดล้อม และสุขภาพ	ร้อยละของระยะทางเส้นทางคมนาคมที่ได้รับการยกระดับมาตรฐานทางที่เพิ่มขึ้นร้อยละ ๓ ต่อปี	๓	๓	๓	๓	๓
๔. พัฒนาและใช้พลังงานที่เป็นมิตรกับสิ่งแวดล้อม	๑. ร้อยละของปริมาณขยะมูลฝอยและขยะมูลฝอยตกค้างได้รับการจัดการอย่างถูกต้องตามหลักวิชาการเพิ่มขึ้นร้อยละ ๖๐ ต่อปี	๖๐	๖๐	๖๐	๖๐	๖๐
	๒. ร้อยละของการเพิ่มสัดส่วนการใช้พลังงานหมุนเวียน พลังงานทดแทน พลังงานแสงอาทิตย์เพิ่มขึ้นร้อยละ ๓ ต่อปี	๓	๓	๓	๓	๓

๓) แนวทางการพัฒนา

- ๑) พัฒนาระบบบริการสาธารณสุขเพื่อให้ประชาชนเข้าถึงได้ทุกกลุ่มวัย
- ๒) พัฒนาระบบบริการปฐมภูมิเพื่อเสริมสร้างศักยภาพของบุคคลด้านต่างๆ ในทุกช่วงวัย
- ๓) พัฒนาระบบผังเมืองโครงสร้างพื้นฐานและสาธารณสุขปลอดภัย ให้มีความทันสมัยและปลอดภัย
- ๔) ส่งเสริมและสนับสนุนการวิจัยและพัฒนา เพื่อรองรับการเข้าสู่ Thailand ๔.๐
- ๕) การจัดการทรัพยากรธรรมชาติ พลังงาน และสิ่งแวดล้อมที่เป็นมิตรต่อเมื่องน่าอยู่ทันสมัย
- ๖) สร้างโอกาสการเข้าถึงบริการของรัฐอย่างทั่วถึงและเป็นธรรม
- ๗) สร้างโอกาสในการประกอบอาชีพเพื่อการมีรายได้ที่เพิ่มขึ้นของประชากรในจังหวัด

แผนพัฒนาท้องถิ่น ๕ ปี (พ.ศ. ๒๕๖๑ - ๒๕๖๕)

โดยองค์การบริหารส่วนตำบลระเว อำเภอพิบูลมังสาหาร จังหวัดอุบลราชธานี

ประเด็นการพัฒนาที่ ๒ การส่งเสริมการค้าและการลงทุน

๑) วัตถุประสงค์

- ๑) ส่งเสริมการผลิตและกระจายสินค้าเพื่อเป็นศูนย์กลางทางการค้า การลงทุนในภูมิภาค
- ๒) เชื่อมโยงการค้าการลงทุนในแถบประเทศอินโดจีน
- ๓) ส่งเสริมผู้ประกอบการ/วิสาหกิจ ให้มีศักยภาพด้านการผลิต การค้า การลงทุนเพิ่มขึ้น

๒) เป้าหมายและตัวชี้วัด

- ๑) มูลค่าการลงทุนเพิ่มขึ้นร้อยละ ๐.๕ ต่อปี เป้าหมาย ๕ ปี ร้อยละ ๒.๕
- ๒) มูลค่าการค้าชายแดนเพิ่มขึ้นเป้าหมาย ๕ ปี ร้อยละ ๔
- ๓) ร้อยละที่เพิ่มขึ้นของมูลค่าสินค้าและบริการของจังหวัดร้อยละ ๐.๗ ต่อปี เป้าหมาย ๕

ปีร้อยละ ๓.๕

วัตถุประสงค์	เป้าหมายและตัวชี้วัด	ค่าเป้าหมาย				
		๒๕๖๑	๒๕๖๒	๒๕๖๓	๒๕๖๔	๒๕๖๕
๑. ส่งเสริมการผลิตและกระจายสินค้าเพื่อเป็นศูนย์กลางทางการค้า การลงทุนในภูมิภาค	มูลค่าการลงทุนเพิ่มขึ้น	๐.๕	๑	๑.๕	๒	๒.๕
๒. เชื่อมโยงการค้าการลงทุนในแถบประเทศอินโดจีน	มูลค่าการค้าชายแดนเพิ่มขึ้น	๑	๒.๕	๓	๓.๕	๔
๓. ส่งเสริมผู้ประกอบการ/วิสาหกิจให้มีศักยภาพด้านการผลิต การค้า การลงทุนเพิ่มขึ้น	ร้อยละที่เพิ่มขึ้นของมูลค่าสินค้าและบริการของจังหวัด	-	-	๒.๑	๒.๘	๓.๕

๓) แนวทางการพัฒนา

- ๑) พัฒนาโครงสร้างพื้นฐานและระบบการให้บริการโลจิสติกส์ (Logistics) เพื่อสนับสนุนการค้า การลงทุน
- ๒) พัฒนาศักยภาพบุคลากรด้านการค้า การลงทุน เพื่อสร้างโอกาสและเพิ่มขีดความสามารถในการแข่งขัน
- ๓) ยกกระดับการผลิตสินค้าและบริการให้ได้มาตรฐาน
- ๔) ส่งเสริมการเปิดตลาด และพัฒนาความร่วมมือทางการค้า การลงทุน ทั้งในและต่างประเทศ
- ๕) พัฒนาและยกระดับด้านการค้าชายแดนเพื่ออำนวยความสะดวกแก่นักลงทุนและผู้ประกอบการทั้งในและต่างประเทศ

แผนพัฒนาท้องถิ่น ๕ ปี (พ.ศ. ๒๕๖๑ - ๒๕๖๕)

โดยองค์การบริหารส่วนตำบลระเว อำเภอพิบูลมังสาหาร จังหวัดอุบลราชธานี

ประเด็นการพัฒนาที่ ๓ การส่งเสริมและการพัฒนาการท่องเที่ยวเชิงคุณภาพ

๑) วัตถุประสงค์ การส่งเสริมและการพัฒนาการท่องเที่ยวทางวัฒนธรรม ประเพณี และธรรมชาติ ให้มีความยั่งยืน เพื่อรองรับนักท่องเที่ยวชาวไทยและชาวต่างชาติ ตลอดทั้งปี

๒) เป้าหมายและตัวชี้วัด

๑) ร้อยละที่เพิ่มขึ้นของรายได้จากการท่องเที่ยว ร้อยละ ๕ ต่อปี ค่าเป้าหมาย ๕ ปีร้อยละ ๒๕

๒) ร้อยละที่เพิ่มขึ้นของจำนวนนักท่องเที่ยว ร้อยละ ๔ ต่อปี ค่าเป้าหมายรวม๕ปีร้อยละ ๒๐

๓) จำนวนแหล่งท่องเที่ยวที่ได้รับการพัฒนาให้ได้มาตรฐาน จำนวน ๒ แห่งต่อปี เป้าหมาย

๕

ปี จำนวน ๑๐แห่ง

วัตถุประสงค์	เป้าหมายและตัวชี้วัด	ค่าเป้าหมายรายปี				
		๒๕๖๑	๒๕๖๒	๒๕๖๓	๒๕๖๔	๒๕๖๕
การส่งเสริมและการพัฒนาการท่องเที่ยวทางวัฒนธรรม ประเพณี และธรรมชาติ ให้มีความยั่งยืน เพื่อรองรับนักท่องเที่ยวชาวไทยและชาวต่างชาติ ตลอดทั้งปี	๑. ร้อยละที่เพิ่มขึ้นของรายได้จากการท่องเที่ยว	๕	๕	๕	๕	๕
	๒. ร้อยละที่เพิ่มขึ้นของจำนวนนักท่องเที่ยว	๔	๔	๔	๔	๔
	๓. จำนวนแหล่งท่องเที่ยวที่ได้รับการพัฒนาให้ได้มาตรฐาน	๒	๒	๒	๒	๒

๓) กลยุทธ์/แนวทางการพัฒนา

๑) พัฒนากิจกรรมและแหล่งท่องเที่ยวให้มีคุณภาพและความหลากหลาย

๒) พัฒนาโครงสร้างพื้นฐานระบบการให้บริการโลจิสติกส์และสิ่งอำนวยความสะดวก

เพื่อรองรับการท่องเที่ยว

๓) ยกระดับการผลิตสินค้า การบริการและการท่องเที่ยวให้ได้มาตรฐานเพื่อสร้างโอกาสและเพิ่มขีดความสามารถทางการแข่งขัน

๔) พัฒนาศักยภาพบุคลากรทางการท่องเที่ยวให้ได้มาตรฐาน

๕) ส่งเสริมการประชาสัมพันธ์และขยายฐานการตลาดเพื่อพัฒนาความร่วมมือทางการ

ท่องเที่ยวทั้งในและต่างประเทศ

๖) ส่งเสริมการท่องเที่ยวเชิงอนุรักษ์ ท่องเที่ยวเชิงวัฒนธรรม ท่องเที่ยวเชิงเกษตรท่องเที่ยวทางธรรมชาติ

๗) ส่งเสริมและพัฒนาแหล่งท่องเที่ยวให้ได้มาตรฐาน

- ๓) พัฒนา/ส่งเสริมศักยภาพเกษตรกรและผู้เกี่ยวข้องด้านการเกษตร
 ๔) ส่งเสริมเกษตรกรให้พัฒนาตนเองโดยใช้หลักแนวคิดของปรัชญาเศรษฐกิจพอเพียง
 ๕) เพิ่มศักยภาพเกษตรกรและผู้เกี่ยวข้องด้านการเกษตรให้เป็นเกษตรกรอัจฉริยะ

(Smart Farmer)

ประเด็นการพัฒนาที่ ๕ การรักษาความมั่นคงของชาติและความปลอดภัยของประชาชน

๑) วัตถุประสงค์

- ๑) พืชักษ์ รักษาและเทิดทูนสถาบันพระมหากษัตริย์ และสร้างความปลอดภัย สมานฉันท์
 ๒) ประชาชนมีความมั่นคงปลอดภัยในชีวิตและทรัพย์สิน เสมอภาค เป็นธรรม
 ๓) พื้นที่ชายแดนมีความมั่นคงและมีความสัมพันธ์อันดีกับประเทศเพื่อนบ้าน
 ๔) สร้างความสอดคล้องด้านความมั่นคงให้สนับสนุนเศรษฐกิจและสังคม ให้มีความเข้มแข็ง

๒) เป้าหมายและตัวชี้วัด

- ๑) สถิติอาชญากรรมลดลง ร้อยละ ๒๕ ต่อปี เป้าหมาย ๕ ปี ร้อยละ ๑๒๕
 ๒) สถิติของการจับกุมคดียาเสพติดเพิ่มขึ้น ร้อยละ ๖ ต่อปี เป้าหมาย ๕ ปี ร้อยละ ๓๐
 ๓) จำนวนกิจกรรมเพื่อพืชักษ์ รักษาและเทิดทูนสถาบันพระมหากษัตริย์และการสร้างความปลอดภัยสมานฉันท์ในพื้นที่ประสบความสำเร็จ ร้อยละ ๑๐๐
 ๔) จำนวนครั้งในการจัดกิจกรรมที่เสริมสร้างความมั่นคงและความสัมพันธ์อันดีกับประเทศเพื่อนบ้านไม่น้อยกว่า ๒๕ ครั้งต่อปี
 ๕) จำนวนความตกลงทางเศรษฐกิจตามกรอบความร่วมมือด้านความมั่นคงทางเศรษฐกิจและสังคม ร้อยละ ๕ ต่อปี เป้าหมาย ๕ ปี ร้อยละ ๒๕

วัตถุประสงค์	เป้าหมายและตัวชี้วัด	ค่าเป้าหมายรายปี				
		๒๕๖๑	๒๕๖๒	๒๕๖๓	๒๕๖๔	๒๕๖๕
๑. พืชักษ์ รักษาและเทิดทูนสถาบันพระมหากษัตริย์ และสร้างความปลอดภัย สมานฉันท์	จำนวนกิจกรรมเพื่อพืชักษ์ รักษาและเทิดทูนสถาบันพระมหากษัตริย์และการสร้างความปลอดภัยสมานฉันท์ในพื้นที่ ประสบความสำเร็จ ร้อยละ ๑๐๐	๑๐๐	๑๐๐	๑๐๐	๑๐๐	๑๐๐
๒. ประชาชนมีความมั่นคงปลอดภัยในชีวิตและทรัพย์สิน เสมอภาค เป็นธรรม	๑. สถิติอาชญากรรมลดลง ร้อยละ ๒๕ ต่อปี	๒๕	๒๕	๒๕	๒๕	๒๕
	๒. สถิติของการจับกุมคดียาเสพติดเพิ่มขึ้น ร้อยละ ๖ ต่อปี	๖	๑๒	๑๘	๒๔	๓๐

แผนพัฒนาท้องถิ่น ๕ ปี (พ.ศ. ๒๕๖๑ - ๒๕๖๕)

โดยองค์การบริหารส่วนตำบลระเว อำเภอพิบูลมังสาหาร จังหวัดอุบลราชธานี

วัตถุประสงค์	เป้าหมายและตัวชี้วัด	ค่าเป้าหมายรายปี				
		๒๕๖๑	๒๕๖๒	๒๕๖๓	๒๕๖๔	๒๕๖๕
๓. พื้นที่ชายแดนมีความมั่นคงและมีความสัมพันธ์อันดีกับประเทศเพื่อนบ้าน	จำนวนครั้งในการจัดกิจกรรมที่เสริมสร้างความมั่นคงและความสัมพันธ์อันดีกับประเทศเพื่อนบ้านไม่น้อยกว่า ๒๕ ครั้งต่อปี	๒๕	๒๕	๒๕	๒๕	๒๕
๔. สร้างความสอดคล้องด้านความมั่นคงให้สนับสนุนเศรษฐกิจและสังคมให้มีความเข้มแข็ง	จำนวนความตกลงตามกรอบความร่วมมือด้านความมั่นคงทางเศรษฐกิจและสังคมร้อยละ ๕ ต่อปี	๕	๑๐	๑๕	๒๐	๒๕

๓) แนวทางการพัฒนา

๑) รักษาความสงบเรียบร้อย สร้างเสริมความปลอดภัยในชีวิตและทรัพย์สินของประชาชนในพื้นที่และตามแนวชายแดน

๒) ส่งเสริมความสัมพันธ์อันดีและความร่วมมือในการป้องกันและแก้ไขปัญหาข้ามชาติทั้งด้านความมั่นคง เศรษฐกิจและสังคมกับประเทศเพื่อนบ้าน

๓) ส่งเสริมความร่วมมือและการจัดระเบียบในสังคม/ชุมชนต่างๆ ให้มีความเข้มแข็งทั้งในด้านการดำรงชีวิตและด้านเศรษฐกิจ

แผนพัฒนาท้องถิ่น ๕ ปี (พ.ศ. ๒๕๖๑ - ๒๕๖๕)

โดยองค์การบริหารส่วนตำบลระเว อำเภอพิบูลมังสาหาร จังหวัดอุบลราชธานี

ยุทธศาสตร์ขององค์กรปกครองส่วนท้องถิ่น

๑ วิสัยทัศน์การพัฒนา

องค์การบริหารส่วนตำบลระเว ได้กำหนดวิสัยทัศน์การพัฒนาท้องถิ่น ดังนี้

“ คมนาคมสะดวก เศรษฐกิจดี ชุมชนเข้มแข็ง อนุรักษ์ภูมิปัญญาท้องถิ่น ”

๒ ยุทธศาสตร์

องค์การบริหารส่วนตำบลระเว ได้ดำเนินการกำหนดนโยบาย (Policy) และแนวทางการพัฒนาของตำบลระเวไว้ (จากแผนยุทธศาสตร์การพัฒนา) ซึ่งมีรายละเอียด ดังนี้

๑. ยุทธศาสตร์การพัฒนาด้านคมนาคม และแหล่งน้ำเพื่อการบริโภค-อุปโภค
 - แนวทางการพัฒนา
 - ๑) ก่อสร้าง ปรับปรุง ซ่อมแซมถนนและท่อระบายน้ำ
 - ๒) พัฒนาระบบการคมนาคม และระบบจราจร
 - ๓) ขยายเขตไฟฟ้าและติดตั้งชุดคอมพิวเตอร์สาธารณะให้ทั่วถึง
 - ๔) ก่อสร้าง ปรับปรุงแหล่งน้ำเพื่อการบริโภค-อุปโภค และการเกษตร
 - ๕) การวางผังใช้พื้นที่สาธารณะและผังพื้นที่ตำบล
๒. ยุทธศาสตร์การพัฒนาด้านสังคม การศึกษา และสาธารณสุข
 - ๑) ส่งเสริมกิจกรรมการดำเนินงานเกี่ยวกับการส่งเสริมสุขภาพอนามัยของประชาชน
 - ๒) การควบคุมและระงับโรคติดต่อต่าง ๆ
 - ๓) สนับสนุนและส่งเสริมการศึกษาของเด็ก, เยาวชนและประชาชน
 - ๔) สนับสนุนและส่งเสริมการมีส่วนร่วมของประชาชน
 - ๕) สนับสนุนและส่งเสริมกิจกรรมการกีฬา และนันทนาการ
 - ๖) การป้องกันและแก้ไขปัญหายาเสพติด
 - ๗) การสังคมสงเคราะห์และฝึกอาชีพฯ ให้อาชีพฯ ให้คนยากจน, คนพิการ, เด็ก, ผู้สูงอายุและผู้ติดเชื้อเอ็ดส์
 - ๘) ส่งเสริมประเพณีอันดีงาม, กิจกรรมศาสนาและภูมิปัญญาท้องถิ่น
๓. ยุทธศาสตร์การป้องกันบรรเทาสาธารณภัยและสิ่งแวดล้อม
 - ๑) จัดหาครุภัณฑ์, วัสดุ, อุปกรณ์ และเตรียมบุคลากรเพื่อป้องกันและบรรเทา สาธารณภัย
 - ๒) การอนุรักษ์และฟื้นฟูสภาพแวดล้อมและป่าไม้
 - ๓) การกำจัดขยะมูลฝอยและสิ่งปฏิกูล
๔. ยุทธศาสตร์การพัฒนาด้านเศรษฐกิจ
 - ๑) การส่งเสริมประกอบอาชีพและยกระดับรายได้
 - ๒) การปรับปรุงอาคารและบริเวณตลาดชุมชน
 - ๓) สนับสนุนและส่งเสริมการรวมกลุ่ม เพื่อดำเนินธุรกิจชุมชน
 - ๔) สนับสนุนเครื่องจักร, วัสดุ, อุปกรณ์ของกลุ่มอาชีพฯ
 - ๕) การอบรมให้ความรู้ให้กลุ่มอาชีพฯ
๕. ยุทธศาสตร์การพัฒนาด้านอนุรักษ์ ศิลปวัฒนธรรมและอนุรักษ์ประเพณีท้องถิ่น

แผนพัฒนาท้องถิ่น ๕ ปี (พ.ศ. ๒๕๖๑ - ๒๕๖๕)

โดยองค์การบริหารส่วนตำบลระเว อำเภอพิบูลมังสาหาร จังหวัดอุบลราชธานี

๑๐) ส่งเสริม สนับสนุนและร่วมมือกับส่วนราชการ หน่วยงานต่างๆ ในการเตรียมความพร้อมในการป้องกันภัย และการช่วยเหลือผู้ประสบภัย ติดตั้งระบบกล้องวงจรปิดในเขตชุมชนและสถานที่สำคัญ สนับสนุนการฝึกอบรมจัดตั้งและอบรมฟื้นฟูตำรวจบ้านและอาสาสมัครป้องกันภัยฝ่ายพลเรือน (อปพร.) และดูแลรักษาความปลอดภัยและการจราจร

๑๑) พัฒนาฟื้นฟูและอนุรักษ์ธรรมชาติ สิ่งแวดล้อม แหล่งน้ำ ลุ่มน้ำลำคลองและป่าไม้ให้มีความอุดมสมบูรณ์ สร้างจิตสำนึกเพื่อป้องกันและแก้ไขปัญหามลพิษและปัญหาสิ่งแวดล้อมของชุมชน จัดทำระบบกำจัดขยะรวม และจัดการขยะมูลฝอยและสิ่งปฏิกูล

๗ จุดยืนทางยุทธศาสตร์

๑) การพัฒนาชุมชนให้น่าอยู่มีความเข้มแข็ง โดยได้รับบริการสาธารณะด้านโครงสร้างพื้นฐานที่จำเป็นเพื่อรองรับการขยายตัวของชุมชนและเศรษฐกิจ

๒) การพัฒนาระบบการศึกษาและส่งเสริมศิลปวัฒนธรรมท้องถิ่น

๓) ส่งเสริมและพัฒนาศักยภาพคนและความเข้มแข็งของชุมชนในการพึ่งตนเอง

๔) การกำจัดขยะมูลฝอย สิ่งปฏิกูลและมลภาวะสิ่งแวดล้อมที่มีอย่างยั่งยืน

๕) การพัฒนาระบบการบริหารจัดการภาครัฐที่ดีและมีส่วนร่วมจากทุกภาคส่วน

๗.๑ แผนงาน

๑) แผนงานบริหารงานทั่วไป

๒) แผนงานการรักษาความสงบภายใน

๓) แผนงานการศึกษา

๔) แผนงานสาธารณสุข

๕) แผนงานสังคมสงเคราะห์

๖) แผนงานสร้างความเข้มแข็ง

๗) แผนงานการศาสนาและวัฒนธรรมและนันทนาการ

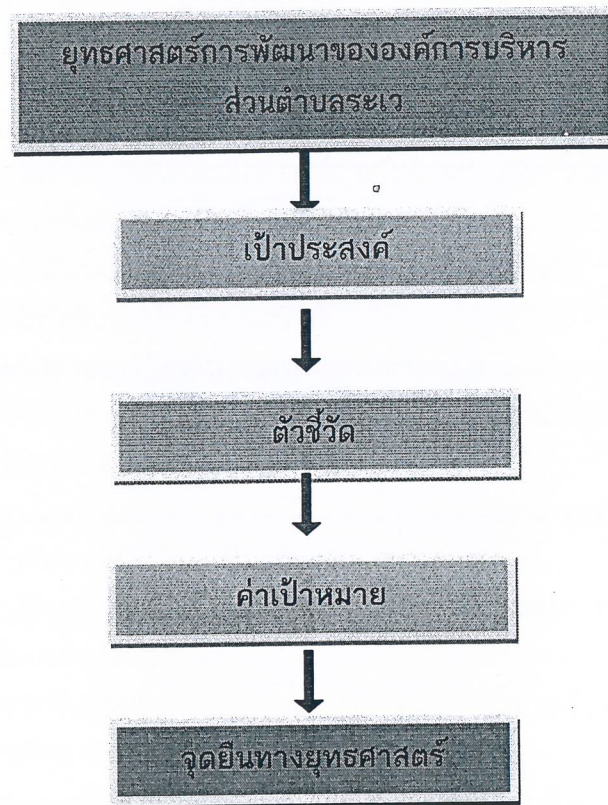
๘) แผนงานงบกลาง

๙) แผนงานการเกษตร

๑๐) แผนงานเคหะและชุมชน

๒.๘ ความเชื่อมโยงของยุทธศาสตร์ในภาพรวม

การจัดทำแผนพัฒนาท้องถิ่นสี่ปีขององค์การบริหารส่วนตำบลละเวมีความเชื่อมโยงของยุทธศาสตร์ในภาพรวม ดังนี้



นโยบายการพัฒนาของผู้บริหารท้องถิ่น

ผู้บริหารท้องถิ่นขององค์การบริหารส่วนตำบลละเว ได้กำหนดนโยบายการพัฒนาท้องถิ่นไว้ ๗ ด้าน ซึ่งมีนโยบายและแนวทางในการดำเนินงานต่างๆ ดังนี้

๑. นโยบายการพัฒนาด้านการคมนาคม

- ๑.๑ ดำเนินการก่อสร้างถนนคอนกรีตเสริมเหล็ก
- ๑.๒ ดำเนินการก่อสร้างถนนคอนกรีตเสริมเหล็กพร้อมท่อระบายน้ำ
- ๑.๓ ดำเนินการปรับปรุง ซ่อมแซมถนนที่ชำรุด ทรุดโทรมให้สามารถใช้งานได้
- ๑.๔ ดำเนินการติดตั้งไฟฟ้าสาธารณะรายทาง
- ๑.๕ ดำเนินการขยายเขตไฟฟ้าสาธารณะให้ทั่วถึง
- ๑.๖ ดำเนินการติดตั้งเครื่องหมายบังคับจราจร
- ๑.๗ ดำเนินการติดตั้งป้ายบอกสถานที่, ซอย และหมู่บ้าน
- ๑.๘ ดำเนินการขยายเขตระบบประปาหมู่บ้าน
- ๑.๙ ดำเนินการก่อสร้างระบบประปาหมู่บ้าน
- ๑.๑๐ ดำเนินการปรับปรุง ซ่อมแซมระบบประปาหมู่บ้าน
- ๑.๑๑ ดำเนินการขุดลอกคลอง หนองน้ำสาธารณะประโยชน์
- ๑.๑๒ ดำเนินการปรับปรุง คลอง หนองน้ำสาธารณะประโยชน์

แผนพัฒนาท้องถิ่น ๕ ปี (พ.ศ. ๒๕๖๑ - ๒๕๖๕)

โดยองค์การบริหารส่วนตำบลละเว อำเภอพิบูลมังสาหาร จังหวัดอุบลราชธานี

๓.๒ การประเมินสถานการณ์สภาพแวดล้อมภายนอกที่เกี่ยวข้อง

ในการจัดทำแผนพัฒนาท้องถิ่น (พ.ศ. ๒๕๖๑ - ๒๕๖๕) ขององค์การบริหารส่วนตำบลระเว นั้น

ได้ทำการประเมินสถานการณ์สภาพแวดล้อมภายนอกที่เกี่ยวข้อง ซึ่งมีรายละเอียดดังนี้

ด้าน	สถานการณ์สภาพแวดล้อมภายนอกที่เกี่ยวข้อง	ข้อบช่ยและปริมาณของปัญหา/ความต้องการ	พื้นที่เป้าหมาย/กลุ่มเป้าหมาย	ความคาดหวังและแนวโน้มอนาคต
๑. ด้านโครงสร้างพื้นฐาน	๑) ไฟฟ้าส่องสว่างทางและที่สาธารณะยังไม่สามารถดำเนินการครอบคลุมพื้นที่ได้ทั้งหมด	- ไฟฟ้า	- ทางและที่สาธารณะในเขต อบต.	- ทางและที่สาธารณะมีแสงสว่างเพียงพอประชาชนได้รับความสะดวกสบาย
	๒) ประชาชนต้องการเส้นทางในการสัญจรไปมาเพิ่มมากขึ้นและ อบต. ไม่สามารถดำเนินการได้เนื่องจากงบประมาณมีไม่เพียงพอ	- เส้นทางคมนาคม	- เส้นทางคมนาคมที่เป็นสาธารณะและประชาชนมีความต้องการให้ดำเนินการ	- มีเส้นทางในการคมนาคมเพียงพอและประชาชนได้รับความสะดวกในการสัญจรไปมา
๒. ด้านงาน ส่งเสริมการศึกษา สาธารณสุข	๑) การศึกษาสื่อการเรียนการสอนยังไม่เพียงพอ เด็กนักเรียนไม่ได้รับการศึกษาต่อในระดับที่สูงกว่าชั้นพื้นฐาน	- ส่งเสริมในชุมชน	- เด็กนักเรียนในเขต อบต.	- มีสื่อการเรียนการสอนที่พอเพียง เด็กนักเรียนได้รับการศึกษาที่สูงขึ้น มีงบประมาณใน
๓. ด้านการป้องกันและบรรเทาสาธารณภัยและสิ่งแวดล้อม	๑) มีปัญหาเรื่องขยะและสัตว์เลี้ยวเพิ่มมากขึ้น	- สิ่งแวดล้อม	- ชุมชนในเขตพื้นที่ อบต.	- ปัญหาขยะลดลง ประชาชนสามารถกำจัดขยะได้
๔. ด้านเศรษฐกิจ	๑) ขาดการส่งเสริมการประกอบอาชีพ	- การรวมกลุ่ม	- ประชาชนในพื้นที่ อบต.	- ส่งเสริมการรวมกลุ่ม
๕. ด้านอนุรักษ์ศิลปวัฒนธรรม ประเพณี	๑) ศิลปะ วัฒนธรรม จารีต ประเพณีและภูมิปัญญาท้องถิ่นถูกลืม	- ศิลปะ วัฒนธรรม จารีต ประเพณีและภูมิปัญญาท้องถิ่น ถูกลืม	- ประชาชนในเขต อบต.	ศิลปะ วัฒนธรรม จารีต ประเพณี และภูมิปัญญาท้องถิ่น ไม่ถูกลืม
๖. การจัดการบ้านเมืองที่ดี	๑) ขาดความรู้ความเข้าใจเกี่ยวกับระเบียบกฎหมาย	- ระเบียบ กฎหมาย	- บุคลากรในองค์กร	- พัฒนาบุคลากรให้มีความรู้ความเข้าใจเกี่ยวกับระเบียบ กฎหมาย
๗. ส่งเสริมการลงทุนการท่องเที่ยว	๑) ขาดการประชาสัมพันธ์	- การมีส่วนร่วมในการอนุรักษ์ พัฒนา	- ประชาชนในเขตพื้นที่ อบต.	- ส่งเสริมพัฒนาแหล่งท่องเที่ยว

แผนพัฒนาท้องถิ่น ๕ ปี (พ.ศ. ๒๕๖๑ - ๒๕๖๕)

โดยองค์การบริหารส่วนตำบลระเว อำเภอพิบูลมังสาหาร จังหวัดอุบลราชธานี

ส่วนที่ ๓

การนำแผนพัฒนาท้องถิ่นไปสู่การปฏิบัติ

๑. ยุทธศาสตร์การพัฒนาและแผนงาน

ที่	ยุทธศาสตร์	ด้าน	แผนงาน	หน่วยงาน รับผิดชอบ หลัก	หน่วยงาน สนับสนุน
๑	ด้านการคมนาคม และแหล่ง น้ำเพื่อการอุปโภค-บริโภค	ก่อสร้างปรับปรุงและ ซ่อมแซมถนนพร้อมท่อ ระบายน้ำ	แผนงานเคหะและชุมชน	กองช่าง	องค์กา บริหารส่วน ตำบลระเว
		พัฒนาระบบคมนาคม ไฟฟ้า และระบบจราจร	แผนงานเคหะและชุมชน	กองช่าง	
		ก่อสร้าง ปรับปรุงแหล่ง น้ำ เพื่อการบริโภค - อุปโภค การเกษตร	แผนงานเคหะและชุมชน	กองช่าง	
๒	ด้านสังคม การศึกษา และ สาธารณสุข	การเสริมสร้างสนับสนุน ความเข้มแข็งให้แก่ ชุมชนและป้องกันแก้ไข ปัญหาอาเสพติด	แผนงานสร้างความเข้มแข็ง ของชุมชน	สำนักงานปลัด	
		การส่งเสริมสนับสนุน สวัสดิการสังคมและ สังคมสงเคราะห์	แผนงานสังคมสงเคราะห์	กองสวัสดิการ สังคม	
		การส่งเสริม และสนับสนุนกิจกรรม กีฬาและนันทนาการ	แผนงานศาสนาวัฒนธรรม และนันทนาการ	กองการศึกษา	
		การส่งเสริมสนับสนุน การศึกษาและการ เรียนรู้ในระบบ/นอก ระบบโรงเรียน	แผนงานการศึกษา	กองการศึกษา	
		การส่งเสริมและ สนับสนุนเสริมสร้าง สุขภาพและการควบคุม โรค	แผนงานสาธารณสุข	กองสวัสดิการ สังคม/ สำนักงานปลัด	

ที่	ยุทธศาสตร์	ด้าน	แผนงาน	หน่วยงาน รับผิดชอบ หลัก	หน่วยงาน สนับสนุน
๓	ด้านการพัฒนาเศรษฐกิจ	การพัฒนาส่งเสริมอาชีพ และยกระดับรายได้ ให้แก่ประชาชน	แผนงานการเกษตร	สำนักงานปลัด	องค์การ บริหารส่วน ตำบลระเว
		การส่งเสริมและ พัฒนาการตลาดชุมชน ร้านค้าชุมชน และธุรกิจ ชุมชน	แผนงานการเกษตร	สำนักงานปลัด	
		การส่งเสริมอาชีพด้าน การเกษตร	แผนงานการเกษตร	สำนักงานปลัด	
๔	ด้านการป้องกันและบรรเทา สาธารณภัยและสิ่งแวดล้อม	การป้องกันและบรรเทา สาธารณภัย	แผนงานรักษาความสงบ ภายใน	สำนักงานปลัด	องค์การ บริหารส่วน ตำบลระเว
		การบำบัดและการ จัดการขยะมูลฝอย	แผนงานบริหารงานทั่วไป	สำนักงานปลัด	
		การบำบัดฟื้นฟูและ อนุรักษ์ ทรัพยากรธรรมชาติ	แผนงานบริหารงานทั่วไป	สำนักงานปลัด	
๕	ด้านอนุรักษ์ศิลปะ วัฒนธรรม ประเพณี	การพัฒนาส่งเสริม สร้าง จิตสำนึกในการอนุรักษ์ ศิลปะ วัฒนธรรม ประเพณีให้แก่ ประชาชน	แผนงานศาสนาวัฒนธรรม และนันทนาการ	กองการศึกษา	องค์การ บริหารส่วน ตำบลระเว
๖	ด้านการบริหารงานและการ จัดการบ้านเมืองที่ดี	การพัฒนาระบบการ ให้บริการแก่ประชาชน	แผนงานบริหารงานทั่วไป	สำนักงานปลัด/ กองคลัง	องค์การ บริหารส่วน ตำบลระเว
		การพัฒนาส่งเสริมการมี ส่วนร่วมของภาค ประชาชน	แผนงานบริหารงานทั่วไป	สำนักงานปลัด/ กองคลัง	
		การพัฒนาประสิทธิภาพ ขีดความสามารถของ บุคลากรท้องถิ่น	แผนงานบริหารงานทั่วไป	สำนักงานปลัด/ กองคลัง	
๗	ด้านการวางแผน การส่งเสริม การลงทุน พาณิชยกรรมและ การท่องเที่ยว	การวางแผน การ ส่งเสริมการลงทุน พาณิชยกรรมและการ ท่องเที่ยว	แผนงานบริหารงานทั่วไป	สำนักงานปลัด	องค์การ บริหารส่วน ตำบลระเว
รวม	๗ ยุทธ	๑๙ ด้าน	๑๐ แผนงาน	๕ สำนัก/กอง	

แผนพัฒนาท้องถิ่น ๕ ปี (พ.ศ. ๒๕๖๑ - ๒๕๖๕)

โดยองค์การบริหารส่วนตำบลระเว อำเภอพิบูลมังสาหาร จังหวัดอุบลราชธานี

บัญชีสรุปโครงการพัฒนา
แผนพัฒนาท้องถิ่นห้าปี (พ.ศ. 2561 ถึง 2565)

องค์การบริหารส่วนตำบลระเว

ยุทธศาสตร์	ปี 2561		ปี 2562		ปี 2563		ปี 2564		ปี 2565		รวม 5 ปี	
	จำนวนโครงการ	งบประมาณ (บาท)	จำนวนโครงการ	งบประมาณ (บาท)	จำนวนโครงการ	งบประมาณ (บาท)	จำนวนโครงการ	งบประมาณ (บาท)	จำนวนโครงการ	งบประมาณ (บาท)	จำนวนโครงการ	งบประมาณ (บาท)
ยุทธศาสตร์ที่ 5 การพัฒนาต้นอนุรักษ์ศิลปะ วัฒนธรรม ประเพณี และงานการศาสนาวัฒนธรรมและนันทนาการ	7	455,000	7	455,000	7	455,000	7	455,000	7	455,000	35	2,275,000
รวม	7	455,000	7	455,000	7	455,000	7	455,000	7	455,000	35	2,275,000
ยุทธศาสตร์ที่ 6 การพัฒนาด้านการบริหารงานและการจัดการบ้านเมืองที่ดี และงานบริหารงานทั่วไป	10	291,200	23	1,021,200	34	1,991,200	34	1,991,200	34	1,991,200	135	7,286,000
แผนงานเคหะและชุมชน	4	830,000	4	830,000	8	2,230,000	8	2,230,000	8	2,230,000	32	8,350,000
แผนงานงบกลาง	1	400,000	1	400,000	1	400,000	1	400,000	1	400,000	5	2,000,000
รวม	15	1,521,200	28	2,251,200	43	4,621,200	43	4,621,200	129	13,014,800	243	24,508,400
ยุทธศาสตร์ที่ 7 การวางแผน การส่งเสริมการลงทุน พาณิชยกรรมและการท่องเที่ยว	7	345,000	7	345,000	9	465,000	10	515,000	10	515,000	43	2,185,000
แผนงานการศาสนาวัฒนธรรมและนันทนาการ	7	345,000	7	345,000	9	465,000	10	515,000	10	515,000	43	2,185,000
รวม	7	345,000	7	345,000	9	465,000	10	515,000	10	515,000	43	2,185,000
รวมทั้งสิ้น	123	78,656,200	188	71,371,200	188	56,102,000	174	55,242,000	263	63,772,800	921	323,623,000

รายละเอียดโครงการพัฒนา
แผนพัฒนาท้องถิ่นห้าปี (พ.ศ. ๒๕๖๑ - ๒๕๖๕)
องค์การบริหารส่วนตำบลระเว

ยุทธศาสตร์จังหวัดที่ ๑ การพัฒนาคุณภาพชีวิตที่ดีและเสริมสร้างความเข้มแข็งของชุมชน
ยุทธศาสตร์การพัฒนาของ อปท. ในเขตจังหวัดอุบลราชธานี ยุทธศาสตร์ที่ ๑ การพัฒนาคุณภาพชีวิตที่ดีและเสริมสร้างความเข้มแข็งของชุมชน
ยุทธศาสตร์การพัฒนา อปท. ที่ ๑ การพัฒนาด้านการคมนาคม ไฟฟ้าและแหล่งน้ำเพื่อการบริโภค-อุปโภค

➤ แผนงานเฉพาะและชุมชน

ที่	โครงการ	วัตถุประสงค์	เป้าหมาย (ผลผลิตของโครงการ)	งบประมาณและที่ผ่านมา					ตัวชี้วัด (KPI)	ผลที่คาดว่าจะได้รับ	หน่วยงาน รับผิดชอบ หลัก
				๒๕๖๑	๒๕๖๒	๒๕๖๓	๒๕๖๔	๒๕๖๕			
๕	โครงการก่อสร้างถนน คสล. หมู่ที่ ๓ บ้าน ระเวเหนือ	เพื่อให้ประชาชน เดินทางสัญจรไป-มาได้ สะดวกรวดเร็ว มีความ ปลอดภัยในชีวิตและ ทรัพย์สินเพิ่มขึ้น	ก่อสร้างถนน คสล. จำนวน ๖ จุด ๑.จากบ้านนางน้อย ภูมิทอง ถึง บ้านนางสำรอง สายศรี ๒.จากบ้านนางประยูร แสน ทวีสุข ถึง บ้านนายวิระ หมายสุข ๓.จากบ้านนางสุข ทุมศรี ถึง บ้านนายพัฒนาพงศ์ ผัก ทอง ๔.จากแยกดอนปู่ตา ถึง ที่ นายนายสมพร พรหมสุข (พร้อมบล็อกคอนกรีต) ๕.จากบ้านนายสุทธิชาติ สุขเต็มดี ถึง ที่นายนายทำนุ ทาค่า ๖.จากบ้านนายสำราญ มิ่ง ไชย ถึง ที่พักสงฆ์ป่าช้า ๗.จากหน้าศาลา SML หมู่ที่ ๓ ถึงป่าช้าระเว	๘๐๐,๐๐๐ งบ อบต.	๘๐๐,๐๐๐ งบ อบต.	๘๐๐,๐๐๐ งบ อบต.	๘๐๐,๐๐๐ งบ อบต.	๘๐๐,๐๐๐ งบ อบต.	ครัวเรือนที่ใช้ เส้นทางคมนาคม สัญจรไป-มา สะดวกเพิ่มขึ้น ร้อย ละ ๗๐	ประชาชน เดินทางสัญจร ไป-มาได้สะดวก เพิ่มขึ้น	กองช่าง

รายงานผลโครงการพัฒนา
แผนพัฒนาท้องถิ่นห้าปี (พ.ศ. ๒๕๖๑ - ๒๕๖๕)
องค์การบริหารส่วนตำบลระเว

แบบ ผ. ๐๒

- ยุทธศาสตร์จังหวัดที่ ๑ การพัฒนาคุณภาพชีวิตที่ดีและเสริมสร้างความเข้มแข็งของชุมชน
- ยุทธศาสตร์การพัฒนาของ อบท. ในเขตจังหวัดอุบลราชธานี ยุทธศาสตร์ที่ ๑ การพัฒนาคุณภาพชีวิตที่ดีและเสริมสร้างความเข้มแข็งของชุมชน
- ยุทธศาสตร์การพัฒนา อบท. ที่ ๑ การพัฒนาด้านสาธารณสุข ไฟฟ้าและแหล่งน้ำเพื่อการบริโภค-อุปโภค

➤ แผนงานและชุมชน

ที่	โครงการ	วัตถุประสงค์	เป้าหมาย (ผลผลิตของโครงการ)	งบประมาณและที่ผ่านมา					ตัวชี้วัด (KPI)	ผลที่คาดว่าจะได้รับ	หน่วยงาน รับผิดชอบหลัก
				๒๕๖๑	๒๕๖๒	๒๕๖๓	๒๕๖๔	๒๕๖๕			
๖	โครงการก่อสร้างรางระบาย หมู่ที่ ๓ บ้านระเวเหนือ	- เพื่อให้ น้ำที่ อยู่ในหมู่บ้านไหลสะดวกและไม่มีน้ำขังในหมู่บ้าน	ก่อสร้างรางระบายน้ำ จำนวน ๔ จุด ๑.จากบ้านนางบุญมี ดวงศรี ถึง บ้านนายอัมพร พุ่มแก้ว ๒.บ้านนางกลม รองแก้ว ถึง บ้านนางสาวบุญเติม มิ่งไชย ๓.บ้านนางบุญมี ดวงศรี ถึง บ้านนายสมหมาย นาคำ ๔.จากบ้านนายทวิ กอบัว ถึง บ้านนายสุทธิชาติ สุขเด็มดี	๘๐๐,๐๐๐ งบ อบต.	๘๐๐,๐๐๐ งบ อบต.	๕๐๐,๐๐๐ งบ อบต.	๕๐๐,๐๐๐ งบ อบต.	๕๐๐,๐๐๐ งบ อบต.	น้ำไม่ท่วมขังในหมู่บ้านเพิ่มขึ้นร้อยละ ๘๐	มีรางระบายน้ำ น้ำไม่ท่วมขัง	กองช่าง
๗	โครงการปรับปรุงถนนลูกรัง หมู่ที่ ๓ บ้านระเวเหนือ	เพื่อให้ ประชาชนเดินทางสัญจรไปมาได้สะดวกรวดเร็ว มีความปลอดภัยในชีวิตและทรัพย์สินเพิ่มขึ้น	ปรับปรุงถนนลูกรัง บ้านระเวเหนือหมู่ที่ ๓ บ้านระเวเหนือ	-	-	๓๐๐,๐๐๐ งบ อบต.	๓๐๐,๐๐๐ งบ อบต.	๓๐๐,๐๐๐ งบ อบต.	ครัวเรือนที่ใช้เส้นทางคมนาคมสัญจรไป-มาได้สะดวกเพิ่มขึ้นร้อยละ ๗๐	ประชาชนเดินทางสัญจรไป-มาได้สะดวกเพิ่มขึ้น	กองช่าง

รายละเอียดโครงการพัฒนา
แผนพัฒนาท้องถิ่นห้าปี (พ.ศ. ๒๕๖๑ - ๒๕๖๕)
องค์การบริหารส่วนตำบลระเว

ยุทธศาสตร์จังหวัดที่ ๑ การพัฒนาคุณภาพชีวิตที่ดีและเสริมสร้างความเข้มแข็งของชุมชน
ยุทธศาสตร์การพัฒนาของ อบท. ในเขตจังหวัดอุบลราชธานี ยุทธศาสตร์ที่ ๑ การพัฒนาคุณภาพชีวิตที่ดีและเสริมสร้างความเข้มแข็งของชุมชน
ยุทธศาสตร์การพัฒนา อบท. ที่ ๑ การพัฒนาด้านการคมนาคม ไฟฟ้าและแหล่งน้ำเพื่อการบริโภค-อุปโภค

➢ แผนงานคณะและชุมชน

ที่	โครงการ	วัตถุประสงค์	เป้าหมาย (ผลผลิตของโครงการ)	งบประมาณและที่เข้ามา					ตัวชี้วัด (KPI)	ผลที่คาดว่าจะได้รับ	หน่วยงาน ที่รับผิดชอบ	
				๒๕๖๑	๒๕๖๒	๒๕๖๓	๒๕๖๔	๒๕๖๕				
๔	โครงการก่อสร้างบล็อกคอนเวอร์ที่ ๔ บ้านนาจาน	เพื่อให้ประชาชนเดินทางสัญจรไปมาได้สะดวกรวดเร็ว มีความปลอดภัยในชีวิตและทรัพย์สินเพิ่มขึ้น	ก่อสร้างบล็อกคอนเวอร์ไปหุงนายนายวิจิต มิ่งไชย	-	-	๕๐๐,๐๐๐ งบ อบต.	๕๐๐,๐๐๐ งบ อบต.	๕๐๐,๐๐๐ งบ อบต.	๒๕๖๕	ครัวเรือนที่ใช้เส้นทางคมนาคมสัญจรไป-มา สะดวกเพิ่มขึ้น ร้อยละ ๓๐	ประชาชนเดินทางสัญจรไป-มา ได้สะดวกเพิ่มขึ้น	กองช่าง
๕	โครงการก่อสร้างรางระบาย หมู่ที่ ๔ บ้านนาจาน	เพื่อให้ น้ำ ที่อยู่ในหมู่บ้านไหลสะดวกและไม่มีน้ำขังในหมู่บ้าน	ก่อสร้างรางระบายน้ำ จำนวน ๓ จุด ๑. หน้าบ้านนายอุทัย ทองเหลือ - บ้านนายฉนิตย์ ค้าขณะวงศ์ ๒. หน้าบ้านนายอนันท์ นาจัน ๓. หน้าบ้านนายสง่า จันทะมงคล	-	-	๕๐๐,๐๐๐ งบ อบต.	๕๐๐,๐๐๐ งบ อบต.	๕๐๐,๐๐๐ งบ อบต.	๒๕๖๕	ครัวเรือนที่ใช้เส้นทางคมนาคมสัญจรไป-มา สะดวกเพิ่มขึ้น ร้อยละ ๓๐	ประชาชนเดินทางสัญจรไป-มา ได้สะดวกเพิ่มขึ้น	กองช่าง
๑๐	โครงการก่อสร้างรางระบาย หมู่ที่ ๕ บ้านดอนทวาย	- เพื่อให้ น้ำ ที่อยู่ในหมู่บ้านไหลสะดวกและไม่มีน้ำขังในหมู่บ้าน	ก่อสร้างรางระบายน้ำรอบหมู่บ้าน	๕๐๐,๐๐๐ งบ อบต.	๕๐๐,๐๐๐ งบ อบต.	๕๐๐,๐๐๐ งบ อบต.	๕๐๐,๐๐๐ งบ อบต.	๕๐๐,๐๐๐ งบ อบต.	๒๕๖๕	น้ำไม่ท่วมขังในหมู่บ้านเพิ่มขึ้น ร้อยละ ๘๐	มีรางระบายน้ำไม่ท่วมขัง	กองช่าง

รายละเอียดโครงการพัฒนา
แผนพัฒนาท้องถิ่นห้าปี (พ.ศ. ๒๕๖๑ - ๒๕๖๕)
องค์การบริหารส่วนตำบลระเว

ยุทธศาสตร์จังหวัดที่ ๑ การพัฒนาคุณภาพชีวิตที่ดีและเสริมสร้างความเข้มแข็งของชุมชน
ยุทธศาสตร์การพัฒนาของ อปท. ในเขตจังหวัดอุบลราชธานี ยุทธศาสตร์ที่ ๑ การพัฒนาคุณภาพชีวิตที่ดีและเสริมสร้างความเข้มแข็งของชุมชน
ยุทธศาสตร์การพัฒนา อปท. ที่ ๑ การพัฒนาด้านการศึกษา วิทยาศาสตร์และเทคโนโลยี เพื่อการพัฒนาที่ยั่งยืน

แผนงานและชุมชน

ที่	โครงการ	วัตถุประสงค์	เป้าหมาย (ผลผลิตของโครงการ)	งบประมาณและที่ผ่านมา					ตัวชี้วัด (KPI)	ผลที่คาดว่าจะได้รับ	หน่วยงาน รับผิดชอบหลัก
				๒๕๖๑	๒๕๖๒	๒๕๖๓	๒๕๖๔	๒๕๖๕			
๑๑	โครงการก่อสร้างถนน คสล. หมู่ที่ ๔ บ้าน นางาน	เพื่อให้ประชาชน เดินทางสัญจรไป-มาได้ สะดวกรวดเร็ว มีความ ปลอดภัยในชีวิตและ ทรัพย์สินเพิ่มขึ้น	ก่อสร้างถนน คสล. จำนวน ๖ จุด ๑.ถนน คสล. จากถนน กลางบ้านถึง บ้านนางวลีย์ สายมงคล ๒.จากหมู่ที่ ๔ ถึง บ้านจุ การ ต.คำไหล ๓.จากสนามกีฬา ถึง วัดป่า นางาน ๔.จากบ้านนายพรศักดิ์ สุพร ถึง บ้านนายสมปอง สุขศรี ๕.จากบ้านนายมิตรชัย ถึง บ้านนางกลม ๖.จากบ้านนายบุญโฮม ตามบุญ ถึง ที่นายชาติ แปลงศรี ๗.จากบ้านนายบุญโฮม ตาม บุญ - ห้วยคำปลากั้ง	๑,๐๐๐,๐๐๐ งบ อบต.	๑,๐๐๐,๐๐๐ งบ อบต.	๕๐๐,๐๐๐ งบ อบต.	๕๐๐,๐๐๐ งบ อบต.	๕๐๐,๐๐๐ งบ อบต.	ครัวเรือนที่ใช้ เส้นทางคมนาคม สัญจรไป-มา สะดวกเพิ่มขึ้น ร้อยละ ๓๐	กองช่าง	
๑๒	โครงการก่อสร้าง บล็อกคอนเวอร์ หมู่ ที่ ๔ บ้านดอนหวาย	เพื่อให้ประชาชน เดินทางสัญจรไป-มาได้ สะดวกรวดเร็ว มีความ ปลอดภัยในชีวิตและ ทรัพย์สินเพิ่มขึ้น	ก่อสร้างบล็อกคอนเวอร์ลำ ห้วยหินลาด	-	-	๕๐๐,๐๐๐ งบ อบต.	๕๐๐,๐๐๐ งบ อบต.	๕๐๐,๐๐๐ งบ อบต.	ประชาชนเดินทาง สัญจรไป-มาได้ สะดวกเพิ่มขึ้น	กองช่าง	

รายละเอียดโครงการพัฒนา
แผนพัฒนาท้องถิ่นห้าปี (พ.ศ. ๒๕๖๑ - ๒๕๖๕)
องค์การบริหารส่วนตำบลระเว

ยุทธศาสตร์จังหวัดที่ ๑ การพัฒนาคุณภาพชีวิตที่ดีและเสริมสร้างความเข้มแข็งของชุมชน
ยุทธศาสตร์การพัฒนาของ อบท. ในเขตจังหวัดอุบลราชธานี ยุทธศาสตร์ที่ ๑ การพัฒนาคุณภาพชีวิตที่ดีและเสริมสร้างความเข้มแข็งของชุมชน
ยุทธศาสตร์การพัฒนา อบท. ที่ ๑ การพัฒนาด้านบริการคมนาคม ไฟฟ้าและแหล่งน้ำเพื่อการบริโภค-อุปโภค

➢ แผนงานเศรษฐกิจและชุมชน

ที่	โครงการ	วัตถุประสงค์	เป้าหมาย (ผลผลิตของโครงการ)	งบประมาณและที่ผ่านมา				ตัวชี้วัด (KPI)	ผลที่คาดว่าจะได้รับ	หน่วยงาน รับผิดชอบหลัก
				๒๕๖๑	๒๕๖๒	๒๕๖๓	๒๕๖๔			
๑๓	โครงการก่อสร้างถนน คสล. หมู่ที่ ๕ บ้าน ดอนหวาย	เพื่อให้ประชาชน เดินทางสัญจรไป-มาได้ สะดวกรวดเร็ว มีความ ปลอดภัยในชีวิตและ ทรัพย์สินเพิ่มขึ้น	ก่อสร้างถนน คสล. จำนวน ๓ จุด ๑. จากประปาหมู่บ้าน - ถนนบ้านคำงาน ๒. บริเวณหน้าโรงเรียนบ้าน นาจาน ๓. จากแยกประปาใหม่ - บ้านนาสุ้นด้า สามหม	-	-	๕๐๐,๐๐๐ งบ อบต.	๕๐๐,๐๐๐ งบ อบต.	๕๐๐,๐๐๐ งบ อบต.	ประชาชนเดินทาง สัญจรไป-มาได้ สะดวกเพิ่มขึ้น	กองช่าง
๑๔	โครงการก่อสร้างถนน ลูกรัง หมู่ที่ ๕ บ้าน ดอนหวาย	เพื่อให้ประชาชน เดินทางสัญจรไป-มาได้ สะดวกรวดเร็ว มีความ ปลอดภัยในชีวิตและ ทรัพย์สินเพิ่มขึ้น	ก่อสร้างถนนลูกรังจากแยก ประปาใหม่ - บ้านนางสุ นัสด้า สามหม	-	-	๒๐๐,๐๐๐ งบ อบต.	๒๐๐,๐๐๐ งบ อบต.	๒๐๐,๐๐๐ งบ อบต.	ประชาชนเดินทาง สัญจรไป-มาได้ สะดวกเพิ่มขึ้น	กองช่าง
๑๕	โครงการก่อสร้างถนน คสล. หมู่ที่ ๖ บ้าน คำงาน	เพื่อให้ประชาชน เดินทางสัญจรไป-มาได้ สะดวกรวดเร็ว มีความ ปลอดภัยในชีวิตและ ทรัพย์สินเพิ่มขึ้น	ก่อสร้างถนน คสล. จากที่นา นางศิริภรณ์ ดวงจิตร์ เป็น ต้นไป.	-	-	๕๐๐,๐๐๐ งบ อบต.	๕๐๐,๐๐๐ งบ อบต.	๕๐๐,๐๐๐ งบ อบต.	ประชาชนเดินทาง สัญจรไป-มาได้ สะดวกเพิ่มขึ้น	กองช่าง

รายละเอียดโครงการพัฒนา
แผนพัฒนาท้องถิ่นห้าปี (พ.ศ. ๒๕๖๑ - ๒๕๖๕)
องค์การบริหารส่วนตำบลระเว

ยุทธศาสตร์จังหวัดที่ ๑ การพัฒนาคุณภาพชีวิตที่ดีและเสริมสร้างความเข้มแข็งของชุมชน
ยุทธศาสตร์การพัฒนาของ อปท. ในเขตจังหวัดอุบลราชธานี ยุทธศาสตร์ที่ ๑ การพัฒนาคุณภาพชีวิตที่ดีและเสริมสร้างความเข้มแข็งของชุมชน
ยุทธศาสตร์การพัฒนา อปท. ที่ ๑ การพัฒนาด้านการคมนาคม ไฟฟ้าและแหล่งน้ำเพื่อการบริโภค-อุปโภค

➢ แผนงานเกษตรและชุมชน

ที่	โครงการ	วัตถุประสงค์	เป้าหมาย (ผลผลิตของโครงการ)	งบประมาณและที่ผ่านมา					ตัวชี้วัด (KPI)	ผลที่คาดว่าจะได้รับ	หน่วยงาน รับผิดชอบหลัก
				๒๕๖๑	๒๕๖๒	๒๕๖๓	๒๕๖๔	๒๕๖๕			
๑๖	โครงการปรับปรุงถนนลูกรัง หมู่ที่ ๕ ดอนหวาย	เพื่อให้ประชาชนเดินทางสัญจรไป-มาได้สะดวกรวดเร็ว มีความปลอดภัยในชีวิตและทรัพย์สินเพิ่มขึ้น	-ปรับปรุงถนนลูกรัง จำนวน ๓ จุด ๑. จากบ้านนายธานี - ร้านค้าชุมชน ๒. จากถนนนายกำบาล ดงแก้ว - หนองสนมจิตร ดงแก้ว	๓๐๐,๐๐๐ งบ อบต.	๓๐๐,๐๐๐ งบ อบต.	๓๐๐,๐๐๐ งบ อบต.	๓๐๐,๐๐๐ งบ อบต.	๓๐๐,๐๐๐ งบ อบต.	ครัวเรือนที่ใช้เส้นทางคมนาคมสัญจรไป-มาสะดวกเพิ่มขึ้นร้อยละ ๖๐	ประชาชนเดินทางสัญจรไป-มาได้สะดวกเพิ่มขึ้น	กองช่าง
๑๗	โครงการก่อสร้างรางระบายน้ำรอบหมู่บ้าน หมู่ที่ ๖ บ้านคักจาน	เพื่อให้ น้ำที่อยู่ในหมู่บ้านไหลสะดวกและไม่มีน้ำขังในหมู่บ้าน	-ก่อสร้างรางระบายน้ำรอบหมู่บ้าน	๕๐๐,๐๐๐ งบ อบต.	๕๐๐,๐๐๐ งบ อบต.	๕๐๐,๐๐๐ งบ อบต.	๕๐๐,๐๐๐ งบ อบต.	๕๐๐,๐๐๐ งบ อบต.	๑. รางระบายน้ำรอบหมู่บ้าน ๒. น้ำไม่ท่วมขังในหมู่บ้านเพิ่มขึ้น ร้อยละ ๙๐	มีรางระบายน้ำไม่ท่วมขัง	กองช่าง
๑๘	โครงการปรับปรุงถนนลูกรัง หมู่ที่ ๘ บ้านระเวกลาง	เพื่อให้ประชาชนเดินทางสัญจรไป-มาได้สะดวกรวดเร็ว มีความปลอดภัยในชีวิตและทรัพย์สินเพิ่มขึ้น	-ปรับปรุงถนนลูกรังไปทุ่งใหญ่	-	-	๓๐๐,๐๐๐ งบ อบต.	๓๐๐,๐๐๐ งบ อบต.	๓๐๐,๐๐๐ งบ อบต.	ครัวเรือนที่ใช้เส้นทางคมนาคมสัญจรไป-มาสะดวกเพิ่มขึ้นร้อยละ ๖๐	ประชาชนเดินทางสัญจรไป-มาได้สะดวกเพิ่มขึ้น	กองช่าง

รายละเอียดโครงการพัฒนา
แผนพัฒนาท้องถิ่นห้าปี (พ.ศ. ๒๕๖๑ - ๒๕๖๕)
องค์การบริหารส่วนตำบลระเว

ยุทธศาสตร์จังหวัดที่ ๑ การพัฒนาคุณภาพชีวิตที่ส่งเสริมสร้างความเข้มแข็งของชุมชน
ยุทธศาสตร์การพัฒนาของ อปท. ในเขตจังหวัดอุตรดิตถ์ที่ ๑ การพัฒนาคุณภาพชีวิตที่ส่งเสริมสร้างความเข้มแข็งของชุมชน
ยุทธศาสตร์การพัฒนา อปท. ที่ ๑ การพัฒนาด้านกิจกรรมทางกีฬาและแหล่งน้ำเพื่อการบริโภค-อุปโภค
➢ แผนงานเกษตรและชุมชน

ที่	โครงการ	วัตถุประสงค์	เป้าหมาย (ผลผลิตของโครงการ)	งบประมาณและที่ผ่านมา					ตัวชี้วัด (KPI)	ผลที่คาดว่าจะ จะได้รับ	หน่วยงาน รับผิดชอบ หลัก
				๒๕๖๑	๒๕๖๒	๒๕๖๓	๒๕๖๔	๒๕๖๕			
๒๖	โครงการปรับปรุงถนนลูกรัง หมู่ที่ ๕ บ้านดอนกลาง	เพื่อให้ประชาชนเดินทางสัญจรไป-มาได้สะดวกรวดเร็ว มีความปลอดภัยในชีวิตและทรัพย์สินเพิ่มขึ้น	ปรับเปลี่ยนถนนลูกรังจากประปา - นานายทอน โพธิ์งาม (จุดเปลี่ยนนางงามค่าทอง ค่าแสง - นานายแสงนางงาม)	-	-	-	๕๐๐,๐๐๐ งบ อบต.	๕๐๐,๐๐๐ งบ อบต.	ครัวเรือนที่ใช้เส้นทางคมนาคมสัญจรไป-มาสะดวกเพิ่มขึ้น ร้อยละ ๗๐	ประชาชนเดินทางสัญจรไป-มาได้สะดวกเพิ่มขึ้น	กองช่าง
๒๗	โครงการปรับปรุงถนนลูกรัง หมู่ที่ ๑๐ บ้านนางาม	เพื่อให้ประชาชนเดินทางสัญจรไป-มาได้สะดวกรวดเร็ว มีความปลอดภัยในชีวิตและทรัพย์สินเพิ่มขึ้น	-ปรับปรุงถนนลูกรัง จำนวน ๕ จุด ๑.เริ่มต้นจากนายไชยกาล แก้วแสง เป็นต้นไป ๒.เริ่มต้นจากนายสุทิน ทองเหลือง เป็นต้นไป ๓.เริ่มต้นจากที่นายสนอง นางาม ถึง ดอนหลวง ๔.เริ่มต้นจากบ้านนายสะอาด ทองเภา ถึง นางาคำพูล โคตรคำ ๕.เริ่มต้นจากที่นายสายทอง สุดโคตร ถึง ที่นายทองใบ สุทธิศรี	๓๐๐,๐๐๐ งบ อบต.	๓๐๐,๐๐๐ งบ อบต.	๓๐๐,๐๐๐ งบ อบต.	๓๐๐,๐๐๐ งบ อบต.	๓๐๐,๐๐๐ งบ อบต.	ครัวเรือนที่ใช้เส้นทางคมนาคมสัญจรไป-มาสะดวกเพิ่มขึ้น ร้อยละ ๗๐	ประชาชนเดินทางสัญจรไป-มาได้สะดวกเพิ่มขึ้น	กองช่าง

รายละเอียดโครงการพัฒนา
แผนพัฒนาท้องถิ่นห้าปี (พ.ศ. ๒๕๖๑ - ๒๕๖๕)
องค์การบริหารส่วนตำบลระเว

ยุทธศาสตร์จังหวัดที่ ๑ การพัฒนาคุณภาพชีวิตที่ดีและเสริมสร้างความเข้มแข็งของชุมชน
ยุทธศาสตร์การพัฒนาของ อปท. ในเขตจังหวัดอุบลราชธานี ยุทธศาสตร์ที่ ๑ การพัฒนาคุณภาพชีวิตที่ดีและเสริมสร้างความเข้มแข็งของชุมชน
ยุทธศาสตร์การพัฒนา อปท. ที่ ๑ การพัฒนาด้านกิจกรรมคมนาคม ไฟฟ้าและแหล่งน้ำเพื่อการบริโภค-อุปโภค

➢ แผนงานเกษตรและชุมชน

ที่	โครงการ	วัตถุประสงค์	เป้าหมาย (ผลผลิตของโครงการ)	งบประมาณและที่ผ่านมา				ตัวชี้วัด (KPI)	ผลที่คาดว่าจะได้รับ	หน่วยงาน รับผิดชอบ หลัก
				๒๕๖๑	๒๕๖๒	๒๕๖๓	๒๕๖๔			
๒๘	โครงการวางท่อระบายน้ำพร้อมถมที่ หัวบ้าน พร้อม ก่อสร้างบ่อพัก หมู่ที่ ๑๐ บ้านนาจาน	เพื่อให้ประชาชน เดินทางสัญจรไป-มาได้ สะดวกรวดเร็ว มีความ ปลอดภัยในชีวิตและ ทรัพย์สินเพิ่มขึ้น	วางท่อระบายน้ำพร้อมถมที่ หัวบ้าน พร้อมก่อสร้างบ่อ พัก	๒๕๖๑ -	๒๕๖๒ -	๒๕๖๓ ๒๐๐,๐๐๐ งบ อบต.	๒๕๖๔ ๒๐๐,๐๐๐ งบ อบต.	๒๕๖๕ ๒๐๐,๐๐๐ งบ อบต.	ประชาชน เดินทางสัญจร ไป-มาได้สะดวก เพิ่มขึ้น	กองช่าง
๒๙	โครงการก่อสร้างถนน คสล. หมู่ที่ ๑๐ บ้าน นาจาน	เพื่อให้ประชาชน เดินทางสัญจรไป-มาได้ สะดวกรวดเร็ว มีความ ปลอดภัยในชีวิตและ ทรัพย์สินเพิ่มขึ้น	-ก่อสร้างถนน คสล. รอบ หมู่บ้าน	๒๕๖๑ -	๒๕๖๒ -	๒๕๖๓ ๕๐๐,๐๐๐ งบ อบต.	๒๕๖๔ ๕๐๐,๐๐๐ งบ อบต.	๒๕๖๕ ๕๐๐,๐๐๐ งบ อบต.	ประชาชน เดินทางสัญจร ไป-มาได้สะดวก เพิ่มขึ้น	กองช่าง

รายละเอียดโครงการพัฒนา
แผนพัฒนาท้องถิ่นห้าปี (พ.ศ. ๒๕๖๑ - ๒๕๖๕)
องค์การบริหารส่วนตำบลระเว

- ยุทธศาสตร์จังหวัดที่ ๑ การพัฒนาคุณภาพชีวิตที่ดีและเสริมสร้างความเข้มแข็งของชุมชน
 - ยุทธศาสตร์การพัฒนาของ อบท. ในเขตจังหวัดอุบลราชธานี ยุทธศาสตร์ที่ ๑ การพัฒนาคุณภาพชีวิตที่ดีและเสริมสร้างความเข้มแข็งของชุมชน
 - ยุทธศาสตร์การพัฒนา อบท. ที่ ๑ การพัฒนาด้านบริการคมนาคม ไฟฟ้าและแหล่งน้ำเพื่อการบริโภค-อุปโภค
- แผนงานคหะและชุมชน

ที่	โครงการ	วัตถุประสงค์	เป้าหมาย (ผลผลิตของโครงการ)	งบประมาณและที่ผ่านมา				ตัวชี้วัด (KPI)	ผลที่คาดว่าจะ จะได้รับ	หน่วยงาน รับผิดชอบ หลัก		
				๒๕๖๑	๒๕๖๒	๒๕๖๓	๒๕๖๔				๒๕๖๕	
๓๖	โครงการก่อสร้างรางระบายน้ำรอบหมู่บ้าน หมู่ที่ ๑๑ บ้านระเวใหม่	-เพื่อให้น้ำที่อยู่ในหมู่บ้านไหลสะดวกและไม่มีน้ำขังในหมู่บ้าน	ก่อสร้างรางระบายน้ำรอบหมู่บ้าน	๘๐๐,๐๐๐ งบ อบต.	๘๐๐,๐๐๐ งบ อบต.	๘๐๐,๐๐๐ งบ อบต.	๘๐๐,๐๐๐ งบ อบต.	๘๐๐,๐๐๐ งบ อบต.	๒๕๖๕	๑.รางระบายน้ำรอบหมู่บ้าน ๒.น้ำไม่ท่วมขังในหมู่บ้านเพิ่มขึ้นร้อยละ ๘๐	มีรางระบายน้ำ น้ำไม่ท่วมขัง	กองช่าง
๓๗	โครงการปรับปรุงถนนชำรุด หมู่ที่ ๑๑ บ้านระเวใหม่	เพื่อให้ประชาชนเดินทางสัญจรไปมาได้สะดวกรวดเร็ว มีความปลอดภัยในชีวิตและทรัพย์สินเพิ่มขึ้น	ปรับปรุงถนนชำรุด ๒ จุด ๑.จุดนายอภัย สมชัย - นายนิทย์ ทองไทย ๒.รอยต่อระหว่างหมู่ที่ ๑๑ บ้านระเวใหม่ - หมู่ที่ ๒ บ้านระเวใต้	-	-	๕๐๐,๐๐๐ งบ อบต.	๕๐๐,๐๐๐ งบ อบต.	๕๐๐,๐๐๐ งบ อบต.	๕๐๐,๐๐๐ งบ อบต.	คร่าว เรือนที่ใช้ เส้นทางคมนาคม สัญจรไป-มา สะดวกเพิ่มขึ้น ร้อย ละ ๘๐	ประชาชน เดินทางสัญจร ไป-มาได้สะดวก เพิ่มขึ้น	กองช่าง
๓๘	โครงการก่อสร้างถนนคสล. หมู่ที่ ๑๑ บ้านระเวใหม่	เพื่อให้ประชาชนเดินทางสัญจรไปมาได้สะดวกรวดเร็ว มีความปลอดภัยในชีวิตและทรัพย์สินเพิ่มขึ้น	-ก่อสร้างถนน คสล. แยกถนน รพช.ที่นายนฤฤทธิ์ไกร - นายเรืองเดช ทองรองนิล	-	-	๕๐๐,๐๐๐ งบ อบต.	๕๐๐,๐๐๐ งบ อบต.	๕๐๐,๐๐๐ งบ อบต.	๕๐๐,๐๐๐ งบ อบต.	คร่าว เรือนที่ใช้ เส้นทางคมนาคม สัญจรไป-มา สะดวกเพิ่มขึ้น ร้อย ละ ๘๐	ประชาชน เดินทางสัญจร ไป-มา ได้สะดวก เพิ่มขึ้น	กองช่าง

รายละเอียดโครงการพัฒนา

แผนพัฒนาท้องถิ่นห้าปี (พ.ศ. ๒๕๖๑ - ๒๕๖๕)

องค์การบริหารส่วนตำบลระเว

- ยุทธศาสตร์จังหวัดที่ ๑ การพัฒนาคุณภาพชีวิตที่ดีและเสริมสร้างความเข้มแข็งของชุมชน
- ยุทธศาสตร์การพัฒนาของ อบท. ในเขตจังหวัดอุบลราชธานี ยุทธศาสตร์ที่ ๑ การพัฒนาคุณภาพชีวิตที่ดีและเสริมสร้างความเข้มแข็งของชุมชน
- ยุทธศาสตร์การพัฒนา อบท. ที่ ๑ การพัฒนาด้านการคมนาคม ไฟฟ้าและแหล่งน้ำเพื่อการบริโภค-อุปโภค

➤ แผนงานเกษตรและชุมชน

ที่	โครงการ	วัตถุประสงค์	เป้าหมาย (ผลผลิตของโครงการ)	งบประมาณและที่ผ่านมา				ตัวชี้วัด (KPI)	ผลที่คาดว่าจะ จะได้รับ	หน่วยงาน รับผิดชอบ หลัก
				๒๕๖๑	๒๕๖๒	๒๕๖๓	๒๕๖๔			
๔๕	โครงการปรับปรุงภูมิทัศน์ลำห้วยระเว หมู่ที่ ๑๒ บ้านชุมชนสิบสอง	เพื่อให้มีภูมิทัศน์ที่สวยงามรอบฝายค่ายปลาตก	ปรับปรุงภูมิทัศน์ลำห้วยระเว	๓๐๐,๐๐๐ งบ อบต.	๓๐๐,๐๐๐ งบ อบต.	๓๐๐,๐๐๐ งบ อบต.	๓๐๐,๐๐๐ งบ อบต.	ปรับปรุงภูมิทัศน์ร้อยละ ๖๐	มีภูมิทัศน์ที่สวยงาม	กองช่าง
๔๖	โครงการก่อสร้างฝายน้ำล้นบริเวณลำห้วยระเว หมู่ที่ ๑๒ บ้านชุมชนสิบสอง	เพื่อให้ประชาชนได้นำน้ำเพื่อการเกษตรสำหรับเพิ่มผลผลิตทางการเกษตร	ก่อสร้างฝายน้ำล้นบริเวณลำห้วยระเว	-	-	๕๐๐,๐๐๐ งบ อบต.	๕๐๐,๐๐๐ งบ อบต.	ประชาชนในหมู่บ้านได้ใช้ประโยชน์จากแหล่งน้ำสาธารณะร้อยละ ๗๐	-ประชาชนได้นำน้ำสะอาดบริโภค-อุปโภค	กองช่าง

รายละเอียดโครงการพัฒนา
แผนพัฒนาท้องถิ่นห้าปี (พ.ศ. ๒๕๖๑ - ๒๕๖๕)
องค์การบริหารส่วนตำบลระเว

๑. ยุทธศาสตร์จังหวัดที่ ๑ การพัฒนาคุณภาพชีวิตที่ดีและเสริมสร้างความเข้มแข็งของชุมชน
 ๒. ยุทธศาสตร์การพัฒนาของ อปท. ในเขตจังหวัดอุบลราชธานี ยุทธศาสตร์ที่ ๑ การพัฒนาคุณภาพชีวิตที่ดีและเสริมสร้างความเข้มแข็งของชุมชน
 - ยุทธศาสตร์การพัฒนา อปท. ที่ ๑ การพัฒนาด้านการคมนาคม ไฟฟ้าและแหล่งน้ำเพื่อการบริโภค-อุปโภค
- แผนงานเศรษฐกิจและชุมชน

ที่	โครงการ	วัตถุประสงค์	เป้าหมาย (ผลผลิตของโครงการ)	งบประมาณและที่ผ่านมา				ตัวชี้วัด (KPI)	ผลที่คาดว่าจะได้รับ	หน่วยงาน รับผิดชอบหลัก		
				๒๕๖๑	๒๕๖๒	๒๕๖๓	๒๕๖๔				๒๕๖๕	
๕๒	โครงการปรับปรุงถนนเดิมสายวัดป่านางาน - ที่นายนายอำนาจ โคตรคำ	เพื่อให้ประชาชนเดินทางสัญจรไป-มา ได้สะดวก รวดเร็ว มีความปลอดภัยในชีวิตและทรัพย์สินเพิ่มขึ้น	ปรับปรุงถนนเดิม กว้าง ๒-๓ เมตร ยาว ๘๐๐ เมตร ลงดินถมและลูกรัง (ตามแบบ อบต.กำหนด)	๓๐๐,๐๐๐ งบ อบต.	๓๐๐,๐๐๐ งบ อบต.	๓๐๐,๐๐๐ งบ อบต.	-	๒๕๖๔	๒๕๖๕	ครัวเรือนที่ใช้เส้นทางคมนาคมสัญจรไป-มา ได้สะดวกเพิ่มขึ้น ร้อยละ ๘๐	ประชาชนเดินทางสัญจรไป-มา ได้สะดวกเพิ่มขึ้น	กองช่าง
๕๓	โครงการปรับปรุงถนนเดิมสายสามกึกา - ที่นายนายคำเบ็ง ดวงแก้ว	เพื่อให้ประชาชนเดินทางสัญจรไป-มา ได้สะดวก รวดเร็ว มีความปลอดภัยในชีวิตและทรัพย์สินเพิ่มขึ้น	ปรับปรุงถนนเดิม กว้าง ๒-๓ เมตร ยาว ๑,๓๐๐ เมตร ลงดินถมและลูกรัง (ตามแบบ อบต.กำหนด)	๔๐๐,๐๐๐ งบ อบต.	๔๐๐,๐๐๐ งบ อบต.	๔๐๐,๐๐๐ งบ อบต.	-	๒๕๖๔	๒๕๖๕	ครัวเรือนที่ใช้เส้นทางคมนาคมสัญจรไป-มา ได้สะดวกเพิ่มขึ้น ร้อยละ ๘๐	ประชาชนเดินทางสัญจรไป-มา ได้สะดวกเพิ่มขึ้น	กองช่าง
๕๔	โครงการปรับปรุงถนนเดิมสายซอยบ้านนายไชยกาลแก้วแสง - แยกระบบประปา หมู่ที่ ๓	เพื่อให้ประชาชนเดินทางสัญจรไป-มา ได้สะดวก รวดเร็ว มีความปลอดภัยในชีวิตและทรัพย์สินเพิ่มขึ้น	ปรับปรุงถนนเดิม กว้าง ๓-๔ เมตร ยาว ๓,๐๐๐ เมตร ลงดินถมและลูกรัง (ตามแบบ อบต.กำหนด)	๕๐๐,๐๐๐ งบ อบต.	๕๐๐,๐๐๐ งบ อบต.	๕๐๐,๐๐๐ งบ อบต.	-	๒๕๖๔	๒๕๖๕	ครัวเรือนที่ใช้เส้นทางคมนาคมสัญจรไป-มา ได้สะดวกเพิ่มขึ้น ร้อยละ ๘๐	ประชาชนเดินทางสัญจรไป-มา ได้สะดวกเพิ่มขึ้น	กองช่าง